

4 Yleiskaavan suunnittelun vaiheet

4.1 Yleiskaavan suunnittelun tarve

Koskenkorvalla ei ole yleiskaavaa tai osayleiskaavaa. Asemakaava käsittää noin 373,8 ha (2011).

Koskenkorvan taajaman asukasluku on 1581 (2010). Taajama tässä laskennassa käsittää Ilkalan, Honkalan, Korvanharjun, Piirtolan ja Penttilän. Alueella on myös runsaasti teollisuutta ja monipuoliset palvelut. Koskenkorvan kautta kulkee valtatie ja kantatie.

Koskenkorvan asemakaavan mukaisia asuntotontteja on sekä kunnan että yksityisten omistamina runsaasti. Vapaata teollisuusaluetta on yksityisten omistuksessa melko runsaasti, suurin osa siitä on kuitenkin tontteja, jossa on jo teollisuus- tai varastorakennus, mutta rakennus-oikeutta on jäljellä. Kunta omistaa teollisuusaluetta ainoastaan Havuselantien varressa.

Koskenkorvalla on suunnitteilla kaksi tielaitoksen hallinnoiman tien parantamishanketta; valtatie 3 linjauksen muuttaminen Koskenkorvan kohdalla sekä kantatien 67 linjaustarkastelut.

Koskenkorvan kehittämisen turvaamiseksi on tarpeellista laatia yleiskaava.

4.2 Suunnittelun käynnistäminen ja sitä koskevat päätökset

Kunnanvaltuusto on tehnyt kaavoituspäätöksen 12.11.2002.

4.3 Osallistuminen ja yhteistyö

4.3.1 Vireille tulo

Osallistumis- ja arviointisuunnitelma on ollut nähtävänä 21.5 - 11.6.2003 ja päivitetty osallistumis- ja arviointisuunnitelma 18.3 - 11.5.2010.

4.3.2 Osalliset

Kaava-alueen maanomistajat sekä ne, joiden työntekoon, yritystoimintaan tai muihin oloihin kaava saattaa huomattavasti vaikuttaa.

Viranomaiset;

ELY-keskus; ympäristö ja luonnonvarat -vastuualue, liikenne ja infrastruktuuri -vastuualue sekä elinkeinot, työvoima, osaaminen ja kulttuuri -vastuualue; Etelä-Pohjanmaan liitto, Etelä-Pohjanmaan pelastuslaitos, JIK-peruspalveluliikelaitoskuntayhtymä, ympäristöterveydenhuolto, Liikennevirasto, Museovirasto, Kurikan kaupunki

Ilmajoen kunta;

hallintotoimi, kulttuuritoimi, tekninen johtaja, rakennustarkastaja, tiemestari, vesihuoltorakennusmestari, ympäristösihteeri, maaseututoimen päällikkö, sivistystoimenjohtaja, sosiaalijohtaja, yritysasiainmies, terveystarkastaja ja vapaa-aikatoimenjohtaja.

Yhtiöt ja yhdistykset;

Fingrid Oyj, Fortum Sähkönsiirto, Lakeuden Vesi Oy, Lakeuden Etappi, E-P:n Luonnonsuojeluyhdistys, MTK-Ilmajoki, Ilmajoen Yrittäjät ry, Ilmajoki-seura ry, Ilmajoen seurakunta, Ilmajoen vammais- ja ikäihmisten neuvosto, Ilmajoen kalastuskunta, Koskenkorva-Seura ry, Koskenkorvan Kisattaret ry, Koskenkorvan kylätoimikunta, Koskenkorvan maaseutunaiset, Koskenkorvan Urheilijat ry ja Koskenkorvan VPK ry.

4.3.3 *Osallistuminen ja vuorovaikutusmenettelyt*

Päivitetty osallistumis- ja arviointisuunnitelma, kaavaluonnosvaihtoehdot A ja B sekä yleiskaavan lähtötiedot ovat olleet nähtävänä ja osallisten arvioitavana 18.3 - 11.5.2010. Yleisötilaisuus järjestettiin 24.3.2010. Tilaisuuteen osallistui neljä henkilöä. Lisäksi MTK-Ilmajoki järjesti kuulemistilaisuuden jäsenilleen, tilaisuuteen osallistui 10-20 henkilöä. Koskenkorva-Seura ry:n ja kaavoitustoimen yhteiseen tilaisuuteen osallistui Koskenkorvan koululla arviolta 40 henkilöä.

4.3.4 *Viranomaisyhteistyö*

Koskenkorvan yleiskaavan luonnosvaiheen viranomaisneuvottelu pidettiin 19.11.2009. Neuvottelussa olivat edustettuina Länsi-Suomen Ympäristökeskus, Museovirasto, Etelä-Pohjanmaan maakuntamuseo, Etelä-Pohjanmaan liitto, tiehallinto ja Kurikan kaupunki.

Toinen viranomaisneuvottelu pidettiin 25.10.2011. Neuvotteluun osallistuivat ELY-keskus, Etelä-Pohjanmaan maakuntamuseo, Etelä-Pohjanmaan liitto, Kurikan kaupunki ja Seinäjoen kaupunki.

4.4 **Yleiskaavan tavoitteet**

Kunnan asettamat tavoitteet

Tavoitteena on suunnitella Koskenkorvalle toimiva yhdyskuntarakenne, jossa eri toimintojen laajeneville aluevarauksille on osoitettu kullekin parhaiten soveltuvat sijoituspaikat. Toimintojen sijoittamisessa otetaan huomioon yhdyskuntarakenteen taloudellisuus ja ekologinen kestävyys sekä elinympäristöjen turvallisuus, terveellisyys ja tasapaino. Suunnittelun perustana on olemassa oleva yhdyskuntarakenne, rakennettu ympäristö, maisema ja luonnon arvot sekä ympäristöhaittojen vähentäminen.

Liikenteen suunnittelussa otetaan huomioon valtakunnalliset liikennetavoitteet sekä seudulliset ja paikalliset liikennetarpeet. Kevytiliikenteen reittien sujuvuuteen kiinnitetään erityistä huomiota. Valtatien 3 ja kantatien 67 tähänastiset suunnitelmat otetaan huomioon kaavoituksessa. Taajaman sisäinen tieverkko suunnitellaan nykyisen maakäytön ja laajennustarpeiden mukaisesti. Maakäytön laajennusalueiden suunnittelussa otetaan huomioon niiden energia-, vesi- ja jätehuollon tarkoituksenmukainen järjestäminen.

Asumisen laajennusalueita osoitetaan väestöennusteen ja muun maankäytön lisäämisen puitteissa. Asuntoalueiden laajennusalueiden suunnittelulla pyritään eheyttämään yhdyskuntarakennetta ottaen huomioon Koskenkorvalle tyypillinen maisemakuva. Taajaman ulkopuoliselle asuntorakentamiselle määritellään sijoittamisperiaatteet. Koskenkorvan palveluiden saatavuutta pyritään lisäämään keskittämällä liikerakentaminen ja julkinen rakentaminen taajaman keskustaan. Liikerakentamista osoitetaan teollisuusalueiden yhteyteen tarpeen mukaan silloin, kun se toimintojen ja liikenneyhteyksien kannalta on tarkoituksenmukaista.

Alkutuotannon ja jalostuksen toimintaedellytysten turvaamiseksi osoitetaan alueita teollisuuden, varastoinnin ja maatalouden tarpeisiin niille parhaiten sopivilta alueilta. Olemassa olevien teollisuusalueiden laajentamismahdollisuudet tutkitaan. Uudet teollisuusalueet suunnitellaan hyvien liikenneyhteyksien varrelle.

Maatalouden tuotantoalueilla otetaan huomioon eri tuotantosunnat. Kotieläintuotannolle varataan alueita, joilla nykyaikaisen kotieläintuotannon harjoittaminen on mahdollista häiriöttä.

Virkistysalueiksi varataan alueita koko taajamaa palvelemaan sekä alueita, jotka soveltuvat asuntoryhmien tarpeisiin. Kyrönjoen rannasta osoitetaan virkistysalueita, jotka takaavat riittävästi asukkaiden pääsyn jokirantaan. Luonnonsuojelu- ja rakennussuojelun alueiksi osoitetaan kohteita tutkimusten perusteella.

Suunnittelutilanteesta johdetut tavoitteet

Peltoviljelyä ajatellen olisi tärkeää, että kaikenlainen rakentaminen alueella sijoittuisi siten, että peltokokonaisuuksia ei pirstottaisi. Tällä hetkellä tehokkaasti toimivilla tiloilla on aktiivisia toimintasuunnitelmia maataloudessa tulevaisuudessakin ja on todennäköistä, että tilat ostavat ja vuokraavat lopettavien tilojen maita ympäriltään. Tällä tavoin he saavat helposti laajennettua oman tilansa toimintaa aivan lähiympäristössä, mikä on töiden käytännön sujumuuden kannalta erittäin tärkeää. Pitkät ajomatkat maatalouskoneilla tiellä on hankaloitava tekijä niin viljelijöille kuin muullekin asutukselle. Koneet ovat erittäin suurikokoisia, joten niiden liikkuminen tiellä hankaloittaa muuta liikennettä ja aiheuttaa vaaratilanteita. Viljelijän näkökulmasta ajatellen on aina parempi, mitä suurempia lohkot ovat kooltaan ja mitä lähempänä ne sijaitsevat talokeskusta. Suurten kotieläintuotantoyksiköiden osalta ympärillä olevat viljelymaات ovat myös erittäin hyviä kotieläintuotantoyksikön suoja-alueita. Koskenkorvan alueella oleva peltolakeus ei ole merkitykseltään vähäinen myöskään avoimena perinnemaisemana. (Ilmajoen kunta, Koskenkorvan yleiskaavan maatalousselvitys).

Tulevaisuuden taajamarakenteen kehityksen peruslähtökohtana tulisi rakentamattomana säilyttää selänteisiin rajautuvat peltotasangot ja taajaman yläjuoksun puoleiset jokirantapellot ja rakentaminen tulisi ohjata tiivistämään olemassa olevaa harjun myötäistä taajamarakennetta. Harjumaisemalle ominaisen kookkaan mäntyvaltaisen puuston ja taajamarakenteen keskustalle tyypillisen koivuvaltaisen katupuuston säilyminen taajamakuvallisena voimavarana tulisi taata. Harjun maisemahäiriöinä erottuvien hiekkakuoppien negatiivisuus tulisi voida pyrkiä kääntämään taajamarakenteen positiiviseksi voimavaraksi suuntaamalla niiden käyttötarkoitus selkeästi maisemakuvaa elävöittäväksi kokemukseksi. Taajaman ala-juoksun puoleisen lakeusmaiseman taajamarakennetta tulisi kehittää väljänä saarekenauhana ja jokea sekä vanhaa tiestöä myötäilevän tiiviin ketjumaisen pihapiirirakenteen säilyminen tulisi turvata. Lakeusmaisemaa jäsentävät koivukujat ja pihapiirisaarekkeiden lehtipuuvaltainen puusto täydentää alajuoksun maalaismaista taajamakuvaa. Taajamakuvaa tulisi tarvittaessa kehittää yhteneväisillä puu- ja pensasjaksoilla sekä kevyenliikenteen reiteillä ja maisemallisilla ”hengähdyspaikoilla”. (Ilmajoen kunta, Maaria Mäntysaari)

Tulevaisuuden taajamarakennetta kehitettäessä on erittäin oleellista säilyttää sekä herkästi rikkoutuvien yläjuoksun jokivarsipeltojen että pienipiirteisen rakennuskannan väliin työntyvien peltokiilojen ja sisäpeltojen yhtenäiset näkymät, jotka luovat taajaman hengitystilan. Samoin on rakentaminen ohjattava alajuoksun lakeusmaisemassa siten, ettei jokimaiseman tai peltolakeuden näkyminen tukahdu. Yhtälailla reunatasankojen avara peltomaisema on rakennetun taajaman luonnollinen reuna, siksi sen peltonäkymän mahdollistamaa yhteyttä avoimeen tilaan tulisi vaalia. Taajamarakenteeseen tukeutuva kookas mäntyvaltainen puusto, keskustan rauduskoivuvaltainen katupuusto ja joenmutkan rantalehdot elävöittävät näkymiä ja tukevat taajamarakennetta sisältäpäin, joten niiden ominaispiirteet tulisi säilyttää ja suunnata taajamarakenteen tunnusmerkiksi. Honkalanmäen metsäreunaa myötäilevältä asuntoalueelta avautuu rinteeseen sijoittuvan sisäpellon ansiosta tasapainoinen näkymä kohti taajaman keskustaa. Näkymän säilymiselle on kuitenkin oleellista, että mahdollisen uudisrakennuskannan sijoittelussa huomioidaan näkymän säilyminen joko näkymäsektoreiden tai rajattujen näkymälinjojen avulla. Näkymien laatua tulisi kehittää etenkin hiekkakuoppien alueilla, Santanevan viereisellä kantatien osa-alueella, Havuselantienvarren rautatiehen liittyvillä alueilla ja Sahatien varrella rautatien ja tehdasalueen välisellä alueella. (Ilmajoen kunta, Maaria Mäntysaari).

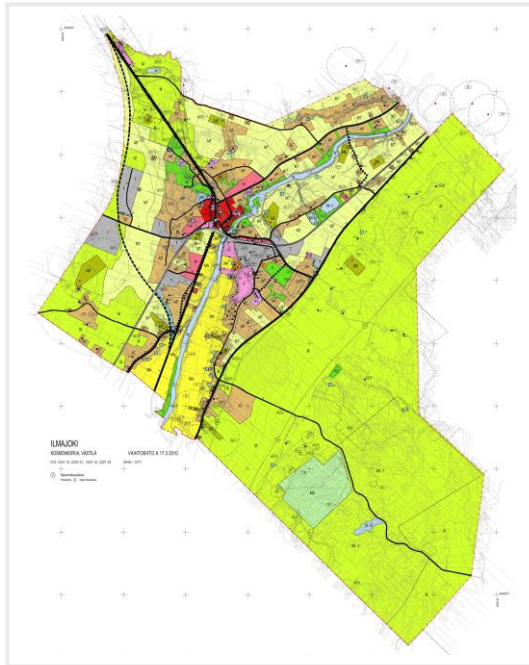
Alueen oloista johdetut tavoitteet

Ilmajoentielle olisi toivottavaa saada tievalot koko matkalle Koskenkorvalta keskustaan sekä mahdollisesti kevyen liikenteen väylä. Santavuorentien varrella asuu paljon viljelijöitä, useita sikaloita on lähekkäin ja maatalousliikenne on vilkasta. Ympäristössä on paljon lapsia liikenteen seassa ja he juoksentelevat joskus pihoilta tielle yllättäen. Lapsiturvallisuutta olisi syytä parantaa kapeahkolla tiellä. Muutoin tie on maatalousliikenteen sujumisen kannalta moitettomassa kunnossa. Varpahaiskyläntie on kuoppainen ja kelirikkoaikana märkä, tie vaatisi

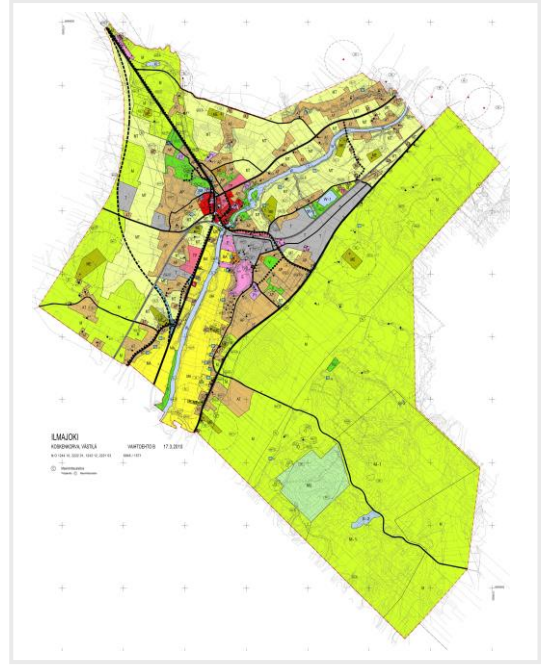
parantamista. Suomulantie on ajoittain kuoppainen vilkkaan liikenteen ja kelirikon aikana. (Ilmajoen kunta, Koskenkorvan yleiskaavan maatalousselvitys)

4.5 Yleiskaavaratkaisun vaihtoehdot ja niiden vertailu

4.5.1 Alustavien kaavaluonnosvaihtoehtojen A ja B kuvaus



Vaihtoehto A



Vaihtoehto B

Yhdyskuntarakenne

Koskenkorvan yleiskaavan suunnittelun lähtökohtana on olemassa oleva yhdyskuntarakenne, rakennettu ympäristö, maisema ja luonnon arvot sekä ympäristöhaittojen vähentäminen. Vaihtoehdossa A on rakennetta täydennetty erityisesti joen länsipuolella Västilän kunnanosan alueella ja vaihtoehdossa B täydentäminen puolestaan sijoittuu suurimmaksi osaksi joen itäpuolelle Koskenkorvan kunnanosan alueelle. Yleiskaava tähtää kuitenkin molempien kunnanosien kehittämiseen, mutta painotus eri vaihtoehdoissa poikkeaa toisistaan. Pyrkimyksenä on osoittaa sekä asuminen että työpaikka-alueet samassa suhteessa kunnanosiin. Tämän tarkoituksena on vastata muun muassa ilmastonmuutoksen aiheuttamiin vaatimuksiin niin, että aluerakenteesta johtuva auton käyttö ei lisäänty. Ehkä kuitenkin suurempi ilmastonmuutokseen positiivisesti vaikuttava asia on tuulivoimapuiston paikan osoittaminen Koskenkorvalle.

Olemassa oleva rakennettu ympäristö on yleiskaavassa otettu huomioon osoittamalla laajennusalueet mahdollisimman lähelle nykyistä rakennetta. Vajaakäytössä olevien teiden varsia on täydennetty, samoin on pyritty tehostamaan olevia verkostoja. Västilän ja Koskenkorvan koulujen lähitienoille on lisätty asumista. Laajennusalueita määriteltäessä on tärkeänä pidetty maisema- ja luonnonarvojen säilyttämistä sekä maatalouden toimintaedellytysten turvaamista. Virkistysalueiden ja reittien kehittämiseen on kiinnitetty huomiota.

Asuminen

Kerrostalovaltainen asuntoalue sijoittuu Västilään Taloselantien tuntumaan. Alueella on voimassa asemakaava ja alue on suurimmaksi osaksi rakennettu. Uusia alueita ei ole varattu kerrostaloille kummassakaan vaihtoehdossa. Kerrostaloasuntoja voidaan kuitenkin rakentaa myös keskustatoimintojen alueelle.

Pientalovaltaisille asuntoalueille on tarkoitus rakentaa erillispientaloja, pientaloja ja rivitaloja. Pientalovaltaiset alueet toteutetaan pääsääntöisesti asemakaavoituksella. Laajennusalueita on osoitettu täydennysrakentamisena nykyisen asumisen lomaan eri puolilla Koskenkorvaa, lähinnä Honkalanmäkeen, Penttilään ja Vehkalontien varrelle. Vaihtoehdossa A on laajimmat asuntoalueet osoitettu Västilän kunnanosassa Taloselantien ja Kuusikujan varrelle sekä Kyrönjoen ranta-alueille Ilmajoen keskustan suuntaan. Koskenkorvan kunnanosassa laajennukset sijoittuvat Opintien ympäristöön. Vaihtoehdossa B on laajimmat asuntoalueet osoitettu Koskenkorvan kunnanosaan Opintien, Santavuorentien ja kantatien rajaamalle alueelle. Suurin osa Havuselan valtionpuistosta on myös asumisen laajennusalueita. Västilässä laajennusalueet sijoittuvat Taloselantien ja Kuusikujan ympäristöön, mutta pienempinä kuin vaihtoehdossa A.

Kyläalueeksi on merkitty alueet, joissa rakentaminen on kylämäistä ja jossa lisärakentaminen tukee kylän rakennetta. Kyläalueet rajautuvat maatalousalueisiin tai maisemallisesti arvokkaisiin peltoalueisiin. Poikkeuksena on Varpahaiskyläntien ja kantatien kulmaukseen osoitettu kyläalueen laajennus, joka rajautuu maa- ja metsätalousvaltaiseen alueeseen. Tämän laajennuksen tarkoituksena on vähitellen siirtää liittyviä kantatieltä yhdystielle. Kyläalueiksi merkityt alueet on ensisijaisesti tarkoitettu 1-2 perheen asuintalojen ja niihin mahdollisesti liittyvien pienten varasto-, versta- ja kotieläinrakennusten rakentamiseen. Kyläalueet toteutetaan suorilla rakennusluvilla tai suunnittelutarveratkaisuilla. Vaihtoehdossa B Kyrönjoen ranta-alue Ilmajoen keskustan suuntaan Västilän kunnanosassa on osoitettu kyläaluerakentamiseen, kun se vaihtoehdossa A on osoitettu asemakaavoitettavaksi pientalovaltaiseksi alueeksi.

Keskustatoiminnot

Keskustatoimintojen alueelle voidaan sijoittaa palveluja, hallintoa, keskusta-asumista ja ympäristöhäiriöitä aiheuttamattomia työtiloja. Alue on osoitettu valtatie molemmille puolille Koskitien, Vanhatien, Västinkujan ja Honkalantien ympäristöön. Vaihtoehdossa A keskustatoimintojen alue on laajempi kuin vaihtoehdossa B, jossa entinen Trikoon alue on osoitettu työpaikka-alueeksi.

Palvelut

Palvelujen alueet sijaitsevat asemakaava-alueella ja ne on osin rakennettu. Samoin julkisten palvelujen alueet sijaitsevat asemakaava-alueella, rakennettuna on kaksi koulua, päiväkotia ja nuorisotila sekä rukoushuone. Rakentamattomana on Vanhatien varrelle sijoittuva alue.

Tuotanto

Työpaikka-alueelle voidaan sijoittaa toimistoja, palveluja, ympäristöhäiriöitä aiheuttamattomaa teollisuutta ja niihin liittyviä myymälä- ja varastotiloja. Vaihtoehdossa A työpaikka-alueita on osoitettu Ilmajoentien varrelle Taloselantien risteyskseen saakka, Jurvantien varrelle ja Penttilään. Jurvantien alue on kokonaan uusi, muut laajennuksia. Vaihtoehdossa B työpaikka-alueita on osoitettu asemakaavan mukaisesti Ilmajoentien varrelle ja entisen Trikoon alueelle sekä Penttilään laajennusalue.

Olemassa oleviin teollisuusalueisiin Penttilässä ja Mestarintiellä on osoitettu vähäisiä laajennusalueita. Vaihtoehdossa A laajat teollisuusaluevaraukset on osoitettu Västilän kunnanosassa Jurvantien molemmille puolille ohjeellisen uuden valtatielinjauksen tuntumaan. Pienempi uusi teollisuusalue on osoitettu Kuusitien ja Jurvantien risteyskseen maastoon. Koskenkorvan kunnanosassa on osoitettu pienempi uusi teollisuusalue Havuselantien ja Tiilitien kulmaukseen ja Vehkalontien pohjoispuolelle kantatien viereen. Vaihtoehdossa B laajat teollisuusaluevaraukset on osoitettu Koskenkorvan kunnanosassa radan ja kantatien väliselle alueelle Havuselasta Tiilitielle saakka. Toinen varsin laaja alue on osoitettu radan ja Tiilitien väliin Havuselasta savimontuille saakka. Västilän kunnanosassa on osoitettu teollisuusalue Jurvantien pohjoispuolelle ohjeellisen uuden valtatielinjauksen tuntumaan.

Maa- metsätalous

Maa- ja metsätalousvaltaiset alueet on tarkoitettu pääasiallisesti maa- ja metsätalouden käyttöön, mutta alueelle voidaan myös rakentaa asuntoja haja-asutusluontoisesti. Molemmilla vaihtoehdoissa suurimmat maa- ja metsätalousvaltaiset alueet sijaitsevat kantatien itäpuolella. Huomattavat alueet on osoitettu myös Jouppilankylään ja valtatie 3:n tuntumaan suunnittelun pohjoisosaan. Peltoalueet on pyritty osoittamaan maatalousalueiksi. Alueella on sallittu vain maatalousrakentaminen. Suunnitelman mukaan peltojen pinta-ala tulee kuitenkin vähenemään, koska peltoalueille on osoitettu muutakin maankäyttöä, kuten kyläasumista, pientaloasumista ja teollisuutta. Vaihtoehdossa A maatalousalueen määrä on suurempi kuin vaihtoehdossa B, jossa teollisuusalueet on sijoitettu enimmäkseen metsäisille alueille. Vaihtoehdossa A kantatien ja radan välinen alue ja Tiilitien alue jäävät enimmäkseen maatalousalueiksi. Vaihtoehdossa B on maatalousalueita jonkin verran vaihtoehtoa A enemmän jokirannassa ja Taloselantien varrella.

Kaikki olemassa olevat suuret sikalat on yleiskaavassa osoitettu kotieläintalouden suuryksiköiden alueeksi. Suuria sikaloita alueella on 13. Muiden kotieläintilojen eläinmäärä ei edellytä suuryksikön merkintää. Osa sikaloista sijaitsee pohjavesialueella tai asutuksen välittömässä läheisyydessä. Näille sikaloille ei ole kaavassa varattu laajennusaluetta. Niille sikaloille, jotka ympäristön puolesta voivat nykytiedon mukaan laajentaa, on osoitettu laajennusalueet siihen suuntaan, missä vaikutukset asutukselle ovat vähäisimmät. Kokonaan uusia kotieläintalouden suuryksikköiden alueita ei ole osoitettu.

Maisemallisesti arvokkaat peltoalueet sijoittuvat keskustan eteläpuoliseen jokilaaksoon. Alue on maakuntakaavassa osoitettu kulttuuriympäristön tai maiseman vaalimisen kannalta tärkeäksi alueeksi. Alue sijaitsee Santavuoren maastossa. Maakuntakaavassa alue on merkitty virkistysalueeksi, jonka suunnittelumääräys kuuluu: Alue on tarkoitettu lähiulkoilua ja retkeilytoimintaa varten.

Tuulivoimapuistolle on osoitettu alue Santavuoren itäpuolelle Kurikan rajalle. Puisto jatkuu hankkeen mukaan Kurikan puolella. Alueelle pystytetään enimmillään 20 tuulivoimalaa ja rakennetaan niihin johtavat tiet. Muuten alue toimii normaalina metsätalousalueena.

Virkistys

Virkistysalueita on osoitettu Kyrönjoen rantaan Laidunalueelle ja keskustaan, Salonmäkeen, asuntoalueiden sisälle sekä Havuselanpuistoon molemmissa vaihtoehdoissa. Vaihtoehdossa A Kyrönjoen rannan tuntumaan on sijoitettu uutta pientalovaltaista asuntoaluetta, joten myös niiden kohdalla ranta on osoitettu puistoksi. Havuselan valtionpuisto on kokonaisuudessaan osoitettu puistoksi. Vaihtoehdossa B Havuselan valtionpuistosta vain noin puolet on osoitettu puistoksi. Tässä vaihtoehdossa Kyrönjoen rantaan on osoitettu kyläasumista jonkin verran ja ranta on jätetty maatalousalueeksi. Honkalanmäen-Salonmäen olemassa olevat urheilualueet sekä niihin kiinteästi liittyvät vapaa-alueet sekä Santavuoren hiihtomajan alue on osoitettu urheilu- ja virkistyspalvelujen alueeksi molemmissa vaihtoehdoissa. Ilkan polku ja Santavuoren hiihtoladut on merkitty ulkoilureiteiksi.

Liikenne

Valtatie 3 ja kantatie 67 on osoitettu molemmissa vaihtoehdoissa nykyisen linjauksen mukaisiksi. Valtatie 3 vuonna 1995 valmistuneen yleissuunnitelman mukainen uusi linjaus on osoitettu merkinnällä ohjeellinen/vaihtoehtoinen tielinjaus. Ilmajoentie on osoitettu seututieksi. Kokoojakadut ja yhdystiet ovat pääosin nykyisiä olemassa olevia teitä. Vaihtoehdossa A uusi kokoojakatu on osoitettu erkanevaksi Jurvantieltä pohjoiseen palvelemaan uutta teollisuusaluetta. Vaihtoehdossa B uusi kokoojakatu palvelee teollisuutta Havuselantien ja Tiilitien välisellä kantatien 67 vieressä olevalla alueella. Rautatie säilyy paikallaan. Koskenkorvan kevyen liikenteen pääreitit on rakennettu lukuun ottamatta Havuselantietä Koskenkorvan koululle tarpeellista yhteyttä, joka on merkitty molempiin vaihtoehtoihin. Vaihtoehdossa A on merkitty kevyen liikenteen uusi alikulku, joka alittaa valtatie 3 Jurvantien kohdalla kiertoliittymän eteläpuolella. Valtatie ja Jurvantien risteykseen on merkitty kiertoliittymä. Olemassa oleva Päivätien eritaso on ainut autoliikenteelle tarkoitettu eritaso yleiskaavassa.

Erityisalueet

Erityisalueita on varattu pohjavedenottoon, jätevesien käsittelyyn sekä sähkö- ja energiahuollon tarpeisiin. Vaihtoehdossa A kaukolämpölaitoksen paikaksi on osoitettu valtatie, radan ja Jurvantien rajaama kolmio Västilän kunnanosassa. Vaihtoehdossa B kaukolämpölaitoksen paikaksi on osoitettu alue Havuselantien ja radan kulmauksesta Koskenkorvan kunnanosassa. Olemassa oleva pieni hautausmaa on merkitty yleiskaavaan. Suojaviheralueita on varattu vähäisessä määrin kantatien 67 varrelta. Lisäksi valtatie vaihtoehtoisen linjan ja asutuksen väliin on merkitty suojaviheralue.

Suojelu

Valtakunnallisesti merkittäväksi rakennetuksi kulttuuriympäristöksi on merkitty Altian Koskenkorvan tehtaas. Maakuntakaavan mukainen kulttuuriympäristön ja maiseman vaalimisen kannalta maakunnallisesti merkittävä kulttuuriympäristö käsittää peltolaakson Kyrönjoen molemmiin puolin. Ehyet kulttuurimiljööt on merkitty kyläkuvallisesti arvokkaiksi alueiksi. Rakennusperintökohteet, osa maakunnallisesti ja osa paikallisesti arvokkaita, on merkitty suojeltaviksi rakennuksiksi. Suunnittelualueella on 118 suojeltavaa rakennusta. Honkalanmäen kivikautinen asuinpaikka on merkitty muinaismuistoalueeksi. Muut kivikautiset ja historialliset asuinpaikat ja vanha tienpaikka on merkitty muinaismuistokohteiksi. Alueella on kaikkiaan 27 muinaismuistoina suojeltavaa aluetta ja kohdetta.

Luonnonsuojelukohteiden inventointi on kesken ja siten myös niiden kaavan merkitseminen on puutteellista. Alueita ja kohteita on kuitenkin osoitettu jo nyt runsaasti. Santavuoren kallioinen laki on osoitettu merkinnällä arvokas harjualue tai muu geologinen muodostuma. Luonnon monimuotoisuuden kannalta erityisen tärkeitä alueita on merkitty metsälain, perinnemaisema-arvojen ja uhanalaisten tai harvinaisten kasvilajien perusteella. Suojelualueiksi on osoitettu liito-oravien lisääntymis- tai levähdyspaikkoja. Tärkeät pohjavesialueet on jaoteltu kahteen luokkaan: lähisuojavyöhyke ja kaukosuojavyöhyke. Lisäksi pohjavesialueen ulkopuolella sijaitsevien vedenottamoiden/kaivojen suojavyöhykkeet on merkitty kaavaan.

Vesialueet

Kyrönjoki ja Vesikon monttu on merkitty vesialueiksi. Lisäksi luonnonarvoiltaan merkittäväksi vesialueeksi on merkitty Tiilitien varrella sijaitsevat entiset savenottomontut.

4.5.2

Vaihtoehtojen vaikutusten selvittäminen, arviointi ja vertailu

Vaikutukset luonnon- ja kulttuuriympäristöön

Luonnonympäristö

Valtaosa kaikesta rakentamiseen osoitetusta alueesta sijaitsee kulttuurimaisemassa viljelyksessä olevilla pelloilla. Metsäisille alueille on osoitettu Jurvantien teollisuus-alueiden lisäksi vain vähäisiä täydennysalueita. Suurin merkitys luonnonympäristölle lienee tuulivoimapuistolla. Alueesta on tehty tarkat luontoselvitykset ja tuulivoimalat voidaan näin ollen sijoittaa laajalla alueella ottaen huomioon luontokohteet.

Suojeltavat kohteet

Yleiskaavalla suojellaan alueita ja kohteita, joiden suojeluarvo on todettu, mutta suurimmaksi osaksi kohteita ei ole muissa asiakirjoissa todettu suojelukohteiksi.

Maiseman historialliset ominaispiirteet

Jokiranta-asumisen tiivistäminen on perinteen mukaista asumista.

Vaikutukset rakennettuun ympäristöön

Yhdyskuntarakenne ja kyläkuva

Yleiskaava tiivistää Koskenkorvan sisäistä aluerakennetta. Myös Koskenkorvan ja Ilmajoen keskustan välinen nauharakenne tiivistyy molemmissa vaihtoehdoissa, enemmän vaihtoehdossa A. Jurvantien teollisuusalueella on rakennetta hajauttava vaikutus, jota ei kuitenkaan

voida pitää merkittävänä etenkin siihen hyötyyn nähden, että voidaan osoittaa kovapohjaista aluetta teollisuuden käyttöön.

Asuminen

Yleiskaavalla lisätään asumisen vaihtoehtoisia paikkoja Koskenkorvalla.

Virkistys

Virkistysalueita on lisätty nykyisestään. Pääosin alueet ovat jo jonkinasteisessa virkistyskäytössä.

Vaikutukset talouteen

Palvelut, keskustatoiminnot ja yhdyskuntatalous

Koskenkorvan tiivistäminen vaikuttaa edullisesti yhdyskuntatalouteen, kun infra ja koulut ym. ovat tehokkaassa käytössä. Asukkaiden lisääntyminen ja tuotantoalueiden kasvaminen lisäävät palvelujen kysyntää ja virkistävät elinkeinotoimintaa kokonaisuudessaan.

Tuotanto

Yleiskaavalla osoitetaan monipuolisia teollisuuden ja työpaikka-alueiden sijoitusvaihtoehtoja. Tuotannolle tarjoutuu mahdollisuuksia keskustasijoittumiselle, sijoittumiselle pääväylille näkyville paikoille sekä katveisimmille metsäalueille.

Maatalous

Kantatien varren ja Tiilitien alueen teollisuusalueet poistavat viljelystä laajat peltoalueet erityisesti vaihtoehdossa B. Vaihtoehdossa A poistuu viljelystä alueita Koskenkorvan keskustan tuntumasta Jurvantien ja Ilmajoentien varsilta. Olemassa olevien sikaloitten lähitiemäntä ei ole osoitettu uutta asumista, joten niiden toimintaedellytykset säilyvät. Yleiskaavassa on lisäksi osoitettu näille laajennusalueita, milloin se on ollut mahdollista naapuruston ja pohjavesien suojelun kannalta.

Liikenne ja tekninen huolto

Teknisen huollon verkostojen käyttö tehostuu keskustan kasvamisen myötä. Liikenteen kannalta ongelmallisina kohtia on valtatie ja Jurvantien risteys. Valtatie 3 säilyminen nykyisellä paikallaan on kylän kehittämisen kannalta välttämätöntä ja Vaasan tiepiiriin v. 1995 tekemästä yleissuunnitelmasta voitaneen luopua, vaikka se suunnitelmissa onkin merkitty ohjeellisena/vaihtoehtoisena tielinjauksena.

4.5.3

Lausunnot ja mielipiteet kaavaluonnoksista sekä niiden huomioonottaminen

Lausunnot:

ELY-keskus, liikenne ja infrastruktuuri -vastuualue

Liikenne ja infrastruktuuri -vastuualue katsoo, että yleissuunnitelman mukainen linjaus tulee säilyttää kaavassa, vaikka valtatie kunnostaminen nykyisessä maastokäytössä on ajankohtaisempi ratkaisu. Panttilan ja Koskenkorvan eritasoliittymät tulee näyttää kaavassa. Vt 3:n ja Jurvantien risteyksessä ei tarvita erillistä merkintää, sillä kiertoliittymä on kaavamerkintänä tavallinen tasoliittymä. Tiesuunnitelman mukaan risteys tullaan toteuttamaan kanavoituna nelihaaran risteyksenä. Kaavoitettavat toiminnot eivät saa vaarantaa yleiskaava-alueen läpi kulkevan erikoiskuljetusreitien toimivuutta (tievaraus 7x7 m).

ELY-keskuksen mielestä uudet yleiskaavoitettavat teollisuusalueet, asuntoalueet ja tuuli-voimalaitoksen alueet tulee asemakaavoittaa. Alueen täydentämisen yhteydessä tulee välttää uusia suoria maantieliittymiä. Melualueet on merkittävä kaavaan. Kevyen liikenteen väylä olisi hyvä kehittää kt 67 ja vt 3 suuntaisesti. Maantien varsien V-alueet tulee merkitä EV:ksi. ELY ei osallistu meluntorjunta- tai häiritseväksi.

Vastine:

Lausunto on otettu huomioon tekemällä ehdotukseen tienpidon kannalta tarpeelliset muutokset. Asemakaavoituksesta kunta päättää erikseen.

Etelä-Pohjanmaan liitto

Liikennemäärät ovat rajussa kasvussa etenkin kt:llä 67. Yleiskaavassa olisikin syytä varautua kt:n 67 osalta ohituskaistaosuuksiin tai jopa 2+2 -kaistaiseen merkintään.

Vastine:

Lausunto on otettu huomioon ja kt 67 on ositettu merkittävästi parannettavaksi tieosuudeksi.

Etelä-Pohjanmaan pelastuslaitos

Koskenkorvan yleiskaavan laajennusvaihtoehtoihin A ja B ei ole huomautettavaa. Toteutuvissa uusissa ja laajentuissa kaava-alueiden vesihuoltosuunnittelussa otettava sammutusvesihuolto huomioon.

Lausunnossa viitataan viranomaisneuvotteluvaiheessa 19.11.2009 annettuun lausuntoon:

Seuraavat näkökohdat olisi hyvä huomioida yleiskaavahankkeessa:

- Pelastuslaitos tulee kohdentamaan vuoden 2010 palotarkastuksen painopisteen pohja-vesialueen kiinteistöihin, kiinnittäen erityisesti huomiota öljysäiliöihin ja muuhun kemikaalien varastointiin. Tarkastuksen tuloksena saadaan päivitettyä öljysäiliöiden todellinen määrä ja kunto.
- Pukarankosken rannassa joen itäpuolella on vesiasema, josta on mahdollisuus saada joki-vettä säiliöajoneuvoihin
- mahdollisissa tulipalotilanteissa sammutusvesien hallintaan käytetään tehtaan jätevesilaitoksen tasausallasta

Fingrid Oyj

Yhtiöllä ei ole suunnitteilla voimajohtohankkeita, jotka sijoittuvat yleiskaava-alueelle.

Liikennevirasto

Yleisesti kaavoituksessa huomioitava seuraavat seikat raideliikenteen osalta:

- melualueelle ei tule kaavoittaa melulle herkkää maankäyttöä
- tärinälle herkällä maaperällä kuten savikolla tärinä voi ulottua jopa yli 200 metrin päähän radasta, tällaisille alueille ei tule kaavoittaa tärinälle herkkää maankäyttöä
- kaavaratkaisut eivät saa houkutella laittomiin radan ylityksiin

Vastine:

Lausunto on otettu huomioon.

Museovirasto

Kaavakartalta puuttuu Salomäki-niminen kivikautinen asuinpaikka. Kaavakartan kohdemerkintään tulee liittää SM-kirjaimet. Museovirasto korostaa, että jo tunnetun muinaisjäännöksen kohdalle ei tule kaavoittaa uutta rakentamista, koska se antaa virheellisen kuvan alueen maankäyttömahdollisuuksista. Museovirasto huomauttaa, että kivikautinen asuinpaikka Honkalanmäki 2 on merkitty aluevarauksen AP sisälle. Myös kivikautinen asuinpaikka Rahkola on vaihtoehdossa A merkitty aluevarauksen TP sisälle. Kumpikin näistä asuinpaikoista sijaitsee toistaiseksi rakentamattomilla peltoalueilla. Nämä alueet tulee selkeästi jo kaavassa osoittaa esimerkiksi virkistys- tai viheralueiksi. Myös Koskenkorvan asutustaajaman eteläpuolella, Kyronjoen molemmin puolin sijaitsevien kivikautisten asuinpaikkojen säilyminen tulee kaavassa aluevarausten AT ja AP läheisyydessä varmistaa ja turvata.

Vastine:

Kivikautiset asuinpaikat karttaan merkityt kohteet 51 ja 52 sijaitsevat asemakaavoitetulla alueella. Mahdolliset virkistysaluevaraukset kohteiden läheisyydessä osoitetaan asemakaavalla. Kyläalueiden kohteet sijaitsevat rakennetussa ympäristössä. Tässä yleiskaavassa on selkeä kohdemerkintä siitä, että alueelta löytyy muinaismuistokohde ja suunnittelumääräys: Alueen kaivaminen, peittäminen, muuttaminen ja muu sellainen kajoaminen on MML:n no-

jalla kielletty. Aluetta koskevista toimenpiteistä ja suunnitelmista on neuvoteltava museoviraston kanssa.

Koskenkorvan yleiskaavan merkintä Muinaismuistokohde on Ympäristöministeriön ohjeistavan oppaan mukainen. Tässä yleiskaavassa ei muun muassa mittakaavasta johtuen ole syytä lisätä merkintään kirjaintunnusta.

Salonmäki-niminen kohde on lisätty ehdotukseen.

MTK-Ilmajoki

Kaavaluonnos A säilyttää alueen viljelymahdollisuudet parhaiten.

Vastine:

Kaavaehdotus on laadittu vaihtoehdon A pohjalta.

Koskenkorva-seura ry

Koskenkorva-seura ry:n toiveena on, että yleiskaavaan lisätään seuraavat kyläyhteisön suuressi toivomat ja yleistä turvallisuutta valtavasti parantavat kevyenliikenteen väylät:

- Santavuorentien kevyenliikenteen väylä Havuselantielle Piirtolankylään
- Ilmajoentien kevyenliikenteen väylä Ilmajoen maatalousoppilaitoksen kohdalta Koskenkorvan keskustajamaan

Vastine:

Lausunto on otettu huomioon.

Elinkeinotoimi

Molemmat yleiskaavavaihtoehdot mahdollistavat niin asumisen kuin yritystoiminnan moninaisen kehittymisen Koskenkorvan alueella. Elinkeinotoimi pitää jokivarren AP-varauksia vetoimatekijänä, jolla voitaisiin vaikuttaa uusien asukkaiden saamiseen Koskenkorvan alueelle. Kaikki eivät mahdu rakentamaan sinänsä rajalliseen joenvarteeseen, mutta jo alueen yhteinenkin rantakaistale venepaikalla tai laiturimahdollisuudella voisi olla avaintekijä, joka kallistaisi maakunnallisessa tarkastelussa rakentamispäätöksen juuri Koskenkorvalle.

Vastine:

Yleiskaavaehdotukseen sisältyy jokirantarakentaminen siinä laajuudessa, kun se on mahdollista maatalous huomioon ottaen.

Sivistystoimi

Sivistystoimi ei näe yleiskaavasunnitelmalle mitään estettä lasten, nuorten ja perheiden turvallisuuden ja hyvinvoinnin suhteen.

Mielipiteet:

Keski-Nikkola Marko ja Keski-Nikkola Kauko

Puistomaisen alueen poistaminen yksityisiltä maa-alueilta. Kevyenliikenteen väylä Opintieltä Korvantielle puuttuu yleiskaavaluonnoksista. Esitetään Santavuorentielle kevyenliikenteen väylävarausta Havuselantieltä Piirtolankylään saakka ja Ilmajoentielle kevyenliikenteen väylävaraus maatalousoppilaitoksen kohdalta Koskenkorvan keskustajamaan saakka.

Vastine:

Puisto, joka halutaan poistettavaksi, on osoitettu asemakaavassa. Myös kevyen liikenteen yhteys on osoitettu asemakaavassa puistona, yleiskaavaan ei merkitä kaikkia yhteyksiä, vain merkittävien liikenneverkko. Ilmajoentien ja Santavuorentien varteen on ehdotuksessa merkitty kevyen liikenteen väylä.

Hautamäki Jyrki-Pekka ja Minna sekä Rami Niemi:

Kannatetaan A-luonnosvaihtoehtoa. Esitetään A-vaihtoehdossa V-alueeksi merkityn alueen merkitsemistä siten kuin se on merkitty B-vaihtoehdossa. Esitetään B-vaihtoehdossa AT-alu-

een ja Ilmajoentien välissä sijaitsevan pellon merkitsemistä AT- tai AP-alueeksi. Esitetään tilan vanhan päärakennuksen sr-2 -merkinnän poistamista, rakennuksen kunnan todenneet rakennusinsinööri Yli-Pietilä ja rakennustarkastaja Tervonen.

Vastine:

Ehdotus on valmisteltu vaihtoehdon A pohjalta. Ehdotuksessa on jokiranta osoitettu tiiviin rakentamisen alueeksi ja se tarkoittaa, että alueella tullaan rakentamaan lähinnä asema-kaavan nojalla. Tiivis rakentaminen vaatii myös virkistysaluevarauksia, virkistysalueiden koko ja tarkka sijainti määritellään asemakaavassa. Sr-merkintää ei ehdotuksessa ole.

Piirto Matti:

Tontti 7:197 AT-alueeksi.

Vastine:

Alue on osoitettu ehdotuksessa kyläalueeksi AT.

Latva-Kokko Jorma ja Saara:

Suunnitelmissa sikatalouden laajentaminen ja kehittäminen sen nykyisessä sijaintipaikassa. mikä huomioitava kaavoituksessa. Pientaloasutuksen lisääntyminen lähiympäristössä heikentää mahdollisuuksia sikatalouden laajentamiseen.

Vastine:

Sikalan laajentamismahdollisuus on ehdotuksessa otettu huomioon siinä määrin, kun se on mahdollista ympäröivä nykyinen asuntokanta huomioon ottaen. Ympäristön kyläasumista on tarkennettu niin, ettei uutta asumista esitetä sikalan lähelle.

Koivisto Kristiina:

Joen ja 3-tien välinen alue, rek.nro 2:196, on merkitty yleiskaavaluonnoksissa maisemallisesti arvokkaaksi alueeksi. Esitetään kyseiselle alueelle luonnosvaihtoehtoon B tontin suuruista aluetta pientaloalueeksi sekä oikeutta toisen saunamökin rakentamiseen. B-vaihtoehto parempi; AP-alue toteutuu paremmin.

Vastine:

Liikenneverkon runkona on valtatie nykyinen paikka, joten joen ja valtatie väliselle alueelle ei ole osoitettu uutta asumista liikenneturvallisuuden ja liikenteen sujumisen vuoksi. Jurvan tien tuntumaan on osoitettu pientaloalue. Yleiskaavamääräyksen mukaan Kyrönjoen rantaan voidaan rakentaa rantasaunoja poikkeamapäätöksillä.

Ojala Timo:

Lypsykarjatilan laajentaminen huomioitava kaavoituksessa, AT-kaavamerkintä muutettava MT-merkinnäksi.

Vastine:

Kaavaehdotus on laadittu siten, että lypsytilan laajentaminen on mahdollista maatalousalueen puitteissa siten, että olemassa olevalle ja uudelle astutukselle ei aiheuteta hajuhaitta sijoittamalla uudet kotieläinrakennukset nykyisten länsipuolelle. Tilan välittömässä läheisyydessä oleva asutus kuitenkin rajoittaa navetan kokoa, eikä kotieläintalouden suuryksikön merkintä ole siten mahdollinen tässä paikassa. Tilan alueelle ei ehdotuksessa ole osoitettu AT-merkintää.

Kivistö-Rahnasto Timo:

Luonnosvaihtoehto B parempi. Tilan 1:222 viereisen lohkon merkintä muutettava AP-merkinnäksi.

Vastine:

Alue on osoitettu ehdotuksessa osittain pientaloalueeksi. Naapurin olemassa oleva kotieläinrakennus rajoittaa kuitenkin asumista alueella.

Kullas Juha ja Lähdesmäki Merja:

Sikatalouden laajentamismahdollisuus huomioitava.

Vastine:

Tilan alue on osoitettu maatalousalueeksi, joka sallii maatalousrakentamisen, myös sikalan. Tilan välittömässä läheisyydessä oleva asutus kuitenkin rajoittaa sikalan kokoa, eikä kotieläintalouden suuryksikön merkintä ole siten mahdollinen tässä paikassa.

Keski-Posso Tapio:

Suokrattavia mökkejä Tehtaanlammen etelärannalle sekä rakennuspaikka omalle asunnolle. Hän on täsmentänyt esitystään siten, että koko tila tulee osoittaa asumiseen ja loma-asumiseen.

Vastine:

Kaavaehdotuksessa on tilan alueelle osoitettu kyläasumista sekä loma- ja matkailualue. Rakentamista alueella rajoittavat kuitenkin läheisestä rautatiestä johtuva meluhaitta ja luonnon monimuotoisuuden kannalta erityisen tärkeä alue.

Lindgren Kari ja 9 muuta allekirjoittanutta:

Santavuoren tuulivoimapuistohanke ristiriidassa yleiskaavassa esitettyjen luontoarvojen kanssa. Tuulivoimapuiston 1.hankevaihtoehdossa lähin asuinrakennus on noin 400 metrin päässä lähimmästä turbiinista. Esitetään turbiinien sijoittamista pelkästään hankealueen sille sivustalle, missä ei ole asuinkiinteistöjä. Asuinympäristön ei haluta muuttuvan rauhattomaksi ja teollisuusmaiseksi.

Vastine:

Yleiskaavassa on tutkittu luontoarvot myös tuulivoimapuistoksi esitetyltä alueelta. Arvokkaat kohteet on otettu suunnittelussa huomioon. Alueelta on lisäksi valmistunut YVA-selvitys, jonka mukaan tuulivoimaloiden aiheuttama häiriö ei ulotu asuntoalueelle sellaisena, että sitä olisi pidettävä häirtana.

Lausuntojen ja kommenttien johdosta sekä tuulivoimaloiden kaavoitusta koskevien ohjeistusten kehittyessä mahdolliselle tuulivoimala-alueelle on tehty tarkennettuja luontoselvityksiä, joista on erillinen osio kaavaselvityksessä. Kaavaehdotus on laadittu huomioiden selvitysten ja arviointien tulokset. Voimaloiden lukumäärä on vähentynyt tai muuttunut asutuksen puoleisella reunalla sekä luontoarvojen niin vaatiessa. Myllyjen rakentamisen alueet on osoitettu väljemmin ja huoltotiet sekä sähkölinjat on osoitettu ohjeellisina siten, että uhanalaisten eläin- ja kasvilajien huomioon ottaminen olisi mahdollista.

Yli-Suomu Jorma:

Tilan 7:101 peltomaat AT-alueeksi.

Vastine:

Ehdotuksessa on osalle tilan alueesta osoitettu pientaloasumista. Jokirantarakentaminen vaatii ELY:n poikkeamisluvan rakennusluvan saamiseksi asemakaava-alueen ulkopuolella. Yleiskaava-alueen jokirantajaksolla uudisrakentaminen on syytä varmistaa asemakaavoituksella.

Värinen Minna:

Luonnosvaihtoehdoissa reilu osa peltotontista 18:216 merkitty teollisuus- ja varastointialueeksi. Tontti esitetään säilytettäväksi kokonaisuudessaan peltotonttina.

Vastine:

Rakentamaton osa tilasta on osoitettu kaavaehdotuksessa maatalousalueeksi.

Viertoma Keijo ja Tuominen Tiina:

Tiedoksi; Perhekoti Toiska ja Toiskan Talli tarjoavat kuntouttavia sosiaalipedagogisia palveluja erilaisiin lastensuojelun tarpeisiin maatilaympäristössä.

Vastine:

Yleiskaavaehdotuksessa alue on osoitettu palvelujen alueeksi, joka kyläasutusta paremmin turvaa nykyisen toiminnan kehittämisen.

Salo-Tuisku Timo:

B-luonnosvaihtoehto parempi. Sr-merkintä?

Vastine:

Yleiskaavaehdotus on laadittu vaihtoehdon A pohjalta. Jokirantarakentaminen vaatii ELY:n poikkeamisluvan rakennusluvan saamiseksi asemakaava-alueen ulkopuolella. Yleiskaava-alueen jokirantajaksolla uudisrakentaminen on syytä varmistaa asemakaavoituksella. Suojelluiksi merkityt aitat ovat poikkeuksellisen hienot aikansa kulttuurihistorian edustajat, joiden suojelu on tarpeen. Maatilan päärakennus edustaa hyvin sodan jälkeistä rakentamista, joka on säilynyt alkuperäisenä ja on siten suojelun arvoinen.

Koivuluoma Jari:

Ei ole myymässä aluetta Jurvantien varresta A-luonnosvaihtoehdon mukaiseen teollisuus- ja varastoaluekäyttöön.

Vastine:

Jurvantien tuntumaan on osoitettu pientaloalue.

Latva-Hoppala Aino ja Veikko:

Lypsykarja- ja naudanlihatuotannon jatkuvuus ja laajennusmahdollisuus maatilalla huomioitava.

Vastine:

Tila on osoitettu kaavaehdotuksessa osittain maa- ja metsätalousvaltaiseksi alueeksi ja osittain maatalousalueeksi. Molemmat merkinnät sallivat maatalousrakentamisen. Kotieläintalouden suuryksikön aluetta ei tilalle voi osoittaa, koska se sijaitsee pohjavesialueella, osittain jopa pohjaveden muodostumisalueella.

Perälä Esa:

B-vaihtoehto poissuljettu vaihtoehto, koska siinä osa tilan peltoalueesta on merkitty teollisuusalueeksi. A-vaihtoehto rajaa liitännäiselinkeinomahdollisuuden; hh-1 -alue ei saa peittää koko joenrantaan johtavaa vainiota. Tilan elinkelpoisuuden säilyttämiseksi maatalouden liitännäiselinkeinomahdollisuus sallittava.

Vastine:

Kaavaehdotus on laadittu vaihtoehdon A pohjalta, jossa peltoalue on merkitty maatalousalueeksi, merkintä sallii useimpiin liitännäiselinkeinoihin tarvittavan rakentamisen. Naapurin sikalan laajennusalue on pienennetty, joten hh-1 alue ei ehdotuksen mukaan juurikaan ulotu tilan alueelle.

Ruokonen Paavo ja Liisa:

Peltolohko 4:34 pientalovaltaiseksi alueeksi, M-alue AP-alueeksi.

Vastine:

Alue on osoitettu ehdotuksessa pientalovaltaiseksi asuntoalueeksi.

Roos Mari ja Kalliokoski Janne:

Kiinteistöt 24:0 ja 2:209 ja lähiympäristö pientaloalueeksi, T-kaavamerkintä AP-merkinnäksi.

Vastine:

Mainitut kiinteistöt on luonnoksissa osoitettu AP-alueeksi, ehdotuksessa myös ympäristön käyttötarkoitukseksi on määritelty asuminen.

Mäenpää Outi ja Juha:

Kiinteistöllä kokonaisuutena yhtenäinen ja rakennushistoriallisesti arvokas ja edustava kohde. Koko tontin 411-4-170 kaavamerkinnäksi AP- tai AT-merkintä, MT-kaavamerkintä AP-merkinnäksi.

Vastine:

Alue on osoitettu ehdotuksessa pientalovaltaiseksi alueeksi.

Mannersuo Kyllikki ja Peurala Annikki:

Kannattavat luonnosvaihtoehtoa B.

Vastine:

Kaavaehdotus on laadittu vaihtoehdon A pohjalta, Mielipiteen esittäjän omistaman alueen osalta on kuitenkin osoitettu vaihtoehto B:n mukainen maankäyttö, eli koko alue on osoitettu pientalovaltaiseksi asuntoalueeksi.

Kurikka Jussi-Pekka, Kurikka Heli ja Latva-Rasku Sirkka:

Huomioitava mahdollisuus rakentaa saunamökki Kyrönjoen ranta-alueelle tilalle 6:164. Kolmostien osoitteen Penttiläntien 32 ja 36 kohdalle osoitettu melusuoja-merkintä poistettava, koska sen vaikutukset ovat kielteisiä ja ulkorakennukset ovat riittävä melueste.

Kolmostien mahdollinen meluvalli toteutuessaan heikentäisi alueen maisemallista arvoa, imagoa ja viihtyvyyttä.

Vastine:

Yleiskaavassa ei määritellä melusuojauksen tapaa. Paikassa, missä ulkorakennukset suojaavat pihaa melulta, ei ole tarvetta muihin toimenpiteisiin. Suojauksesta päätetään tiesuunnittelun tai asemakaavan toteuttamisen yhteydessä.

Yleiskaavamääräyksen mukaan Kyrönjoen rantaan voidaan rakentaa rantasaunoja poikkeamapäätöksillä.

Lipasti Reino ja Salme:

A-vaihtoehto parempi. Ei virkistysaluetta liitteessä osoitetulle alueelle.

Vastine:

Ehdotus on valmisteltu vaihtoehdon A pohjalta. Ehdotuksessa on jokiranta osoitettu tiiviin rakentamisen alueeksi ja se tarkoittaa, että alueella tullaan rakentamaan lähinnä asemakaavan nojalla. Tiivis rakentaminen vaatii myös virkistysaluevarauksia, virkistysalueiden koko ja tarkka sijainti määritellään asemakaavassa..

Nevanperä Hannu:

Luonnosvaihtoehtoihin merkitty sr-merkinnällä osoitettu rakennus, joka kuitenkin huonokuntoinen eikä täytä kulttuurihistoriallisesti arvokkaan suojelukohteen vaatimuksia kunoltaan. Sr-merkintä esitetään poistettavaksi.

Vastine:

Rakennuksen poikkeuksellinen arvo rakennusperintökohteena ei salli suojelumerkinnän poistamista.

Lipasti Väinö:

Tilalla suunnitelmassa asuin- ja maatilarakentamista.

Vastine:

Alue on pääosin kaavan ulkopuolella, kaava-aluetta ei ole laajennettu mielipiteen johdosta.

Hautaniemi Markku:

Suunnitelmissa teollisen toiminnan laajentaminen alueelle T-merkintä.

Vastine:

Alue on merkitty työpaikka-alueeksi, joka sallii monimuotoisempaa yritystoimintaa kuin pelkkä teollisuusalue.

Saarenpää Antti:

Tilan Kankaanpää 411-18-241 sr-2 -merkinnällä osoitetut asuinrakennus ja talousrakennus siirtyneet maakaupan yhteydessä tilaan 411-18-253. Kankaanpää-tilalle jäänyt purkukuntoinen 1960-luvulla rakennettu puuvaja. Toivotaan rakennuksen sr-2 -merkinnän poistamista.

Vastine:

Päärakennus ja ulkorakennus edustavat aikakautensa alkuperäistä tyyppiä ja ovat siten suojelun arvoisia.

Köykkä Veikko:

Valtionpuiston V-alue esitetään säilytettäväksi luonnosvaihtoehdon A mukaisena.

Vastine:

Kaavaehdotus pohjautuu vaihtoehtoon A.

Köykkä Veikko ja Maija-Liisa:

Luonnosvaihtoehto A parempi. Ei teollisuutta radan ja kantatien väliin. Vaihtoehdossa B teollisuusalue virkistysalueen vieressä heikentäisi virkistysalueen arvoa. Teollisuusalue myös estäisi mielipiteen antajan asunnosta katsottuna näkymän luonnonkauniiseen Santavuoren metsämaisemaan.

Vastine:

Kaavaehdotus pohjautuu vaihtoehtoon A.

Rahnasto Kari ja Ritva:

Molemmat luonnosvaihtoehdot pirstovat maatilaa ja aiheuttavat epävarmuutta lypsykarjatilanteen tulevaisuudesta. Esitetään T-merkinnän poistamista tilan pelloilta.

Vastine:

Tilan pelloja ei ole osoitettu kaavaehdotuksessa teollisuusalueeksi.

Yli-Suomu Antti ja Anita:

Sikatalous maatilalla lopetettu, ei tarvitse kotieläintalouden suuryksikön merkintää. Yleiskaavamerkinnäksi asunto/maatalous -merkintä.

Vastine:

Ehdotuksessa on osalle tilan alueesta osoitettu pientaloasumista. Jokirantarakentaminen vaatii ELY:n poikkeamisluvan rakennusluvan saamiseksi asemakaava-alueen ulkopuolella. Yleiskaava-alueen jokirantajaksolla uudisrakentaminen on syytä varmistaa asemakaavotuksella. Kotieläintalouden suuryksikön merkintää ei kaavaehdotuksessa ole.

Keski-Nikkola Markku:

Kevytväylä Syrjäkuja - koulu.

Vastine:

Kevytväylän paikka on määritelty voimassa olevassa asemakaavassa.

Lehto Kaarina:

Vastustetaan luonnosvaihtoehtoa A, jossa teollisuusalue rajoittuu kahdelta sivulta perikunnan tonttiin huonontaan asumisviihtyvyyttä sekä alentaen tontin arvoa. Teollisuusalueeksi merkityn tontin osalla käytössä oleva talousvesikaivo. Kannatetaan alueen säilymistä pientalorakentamiselle. Metsäalueen säilyttäminen toivottavaa.

Vastine:

Jurvantien tuntumaan on osoitettu pientaloalue.

Köykkä Jussi:

Suunniteltu saunamökkiä tilalle 3:137. Tila 3:137 on kyläaluetta tien molemmin puolin. Radan ja kantatien välinen alue ei sovellu teollisuusalueeksi.

Vastine:

Tiilitien molemmille puolille on osoitettu kyläasumista. Kantatien ja radan välinen alue on osoitettu maatalousalueeksi. Yleiskaavamääräyksen mukaan Kyrönjoen rantaan voidaan rakentaa rantasaunoja poikkeamapäätöksillä.

Hakoniemi Heikki

Pyydän muutosta kaavaluonnokseen, tila 4:132 hankittu asuinrakennuksen rakentamista varten.

Vastine:

Tilan alue on merkitty virkistysalueeksi, koska se on kokonaisuudessaan luonnon monimuotoisuuden kannalta erityisen tärkeä alue. Merkinnän perusteena on valkovuokkoesiintymä. Alueen osittaminen rakentaminen ei näin ollen ole mahdollista.

Köykkä Ritva ja Jussi, Köykkä Annina ja Lehtiniemi Jarkko

Esittävät tilalle merkityn AT-alueen suurentamista.

Vastine:

Kaavaehdotuksessa alue on laajennettu halutulla tavalla.

Piirto Timo

Metsittyvää joutomaata, ei maatalouskäytössä, M-alueeksi. Pylväskatajat kartalle luontokohteiksi

Vastine:

Alue on merkitty M-alueeksi. Pylväskatajat on merkitty luonnonmuistomeriksi.

Latva-Kokko Niilo

Tila 4:168 asuntoalueeksi

Vastine:

Kaavaehdotuksessa on laajennettu asuntoaluetta tilan alueella jonkin verran. Tilan naapurissa on sikala, joka rajoittaa asuntoalueen kokoa.

Esa Yli-Rahnasto

Keskelle sarkaa piirretty virkistyskaista on tarpeeton. Todellinen rantapenkan raja on luontainen raja virkistysalueelle.

Vastine:

Alue on tarkoitettu asemakaavoitettavaksi, joten virkistysalueiden tarkat rajat ja koko määritellään asemakaavassa, myös rannan osalta. Esitetty rannan virkistysalueen raja on sama kuin tulvaraja tässä kohdassa.

Timo Ojala on tarkentanut esitystensä, jonka mukaan kaikki hänen omistamansa alueet tulee osoittaa maatalousalueeksi

Vastine:

Tilat on osoitettu maatalousalueeksi MT

Timo Salo-Tuisku on esittänyt sähköpostilla 19.2.2012, että hänen omistamilleen maalle merkitty virkistysalue ja pieni alue myös AP- aluetta on muutettava MT-alueeksi.

Vastine:

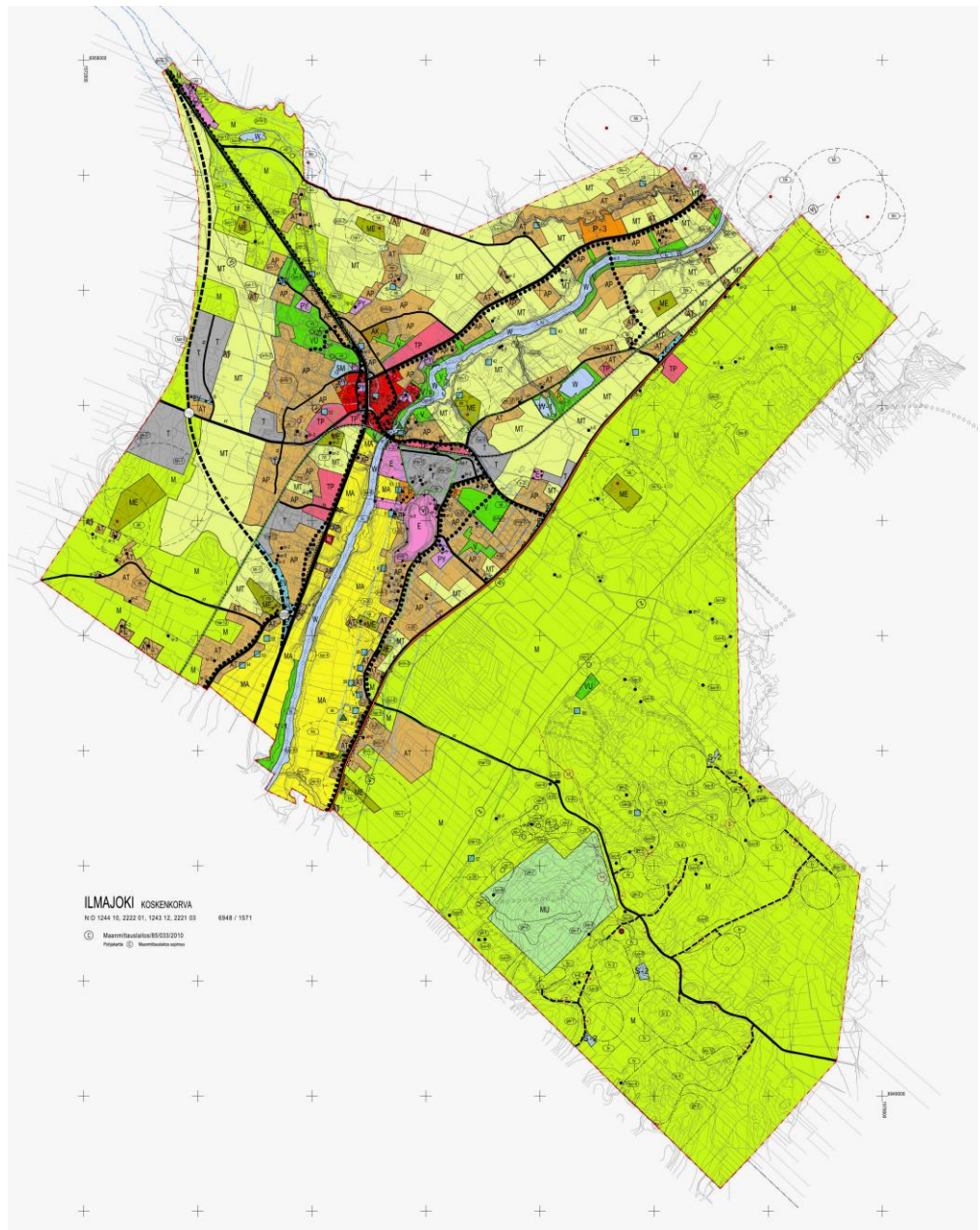
Tila on osoitettu maatalousalueeksi MT

Yleiskaavan arviointiryhmät, jotka kokoontuivat 2.2.2012 ja 9.2.2012, antoivat arvokkaan lisän kaavan arviointiin. Lisäksi ryhmät esittivät joitain muutoksia, joista osa on otettu huomioon tässä ehdotuksessa.

4.5.4

Yleiskaavaratkaisun valinta ja perusteet

Yleiskaavaehdotus on laadittu luonnosvaihtoehdon A pohjalta. Valintaan ovat oleellisesti vaikuttaneet saadut palautteet. Erityisesti kantatien varren peltojen osoittaminen maatalousmaaksi vaikutti siihen, että teollisuuden ja asumisen painopiste on tulevaisuudessa joen länsipuolella. Kyrönjoen rantoja esitettiin mielipiteissä ja lausunnoissa osoitettavaksi asumiselle, vaihtoehdoista siten valittiin ratkaisu, jossa asumista jokirantaan on osoitettu kaikille soveltuville alueille. Jokirantarakentaminen toteutetaan asemakaavoituksella.



Yleiskaavaehdotus, joka on ollut nähtävillä 20.3 - 18.4.2012.

*Lausunnot:*Ilmavoimien Esikunta

Tuulivoimaloiden rakentamisesta syntyvät vaikutukset on aina selvitettävä puolustusvoimien valvonta- ja asejärjestelmien suorituskykyyn sekä joukkojen ja järjestelmien koulutukseen ja käyttöön varuskunta-, harjoitus- ja ampuma-alueilla

Ilmavoimien lakisääteisen aluevalvontatehtävän kannalta on tärkeää selvittää tuulivoimaloiden vaikutus ilmavalvontatutkiin ennen tuulivoimaloiden maanpäällisten rakenteiden rakentamista/pystyttämistä. Tutkavaikutusten selvittämisestä vastaa tuulivoimahankkeen toteuttaja, jonka tulee tilata tutkavaikutusten arviointi VTT:ltä.

Yleiskaavan hyväksymiseksi tulee ottaa huomioon

- Puolustusvoimien toiminta kuten valtakunnallisissa alueidenkäyttötavoitteissa on kirjattu
- Santavuoren itäpuolelle mahdollisesti rakennettavien tuulivoimaloiden haittavaikutukset ilmavalvontatutkiin tulee selvittää tuulivoimahankkeen toteuttajan toimesta ja hankkeelle on oltava Puolustusvoimien hyväksyntä viimeistään ennen tuulivoimaloiden maanpäällisten rakenteiden rakentamista/pystyttämistä. Tämä vaatimus tulee kirjata yleiskaavaan.

Tuulivoimarakentamista koskevat lausuntopyynnöt osoitetaan Pääesikunnalle. Mahdollisiin viranomaisneuvotteluihin Ilmavoimien edustajan asettaa Satakunnan Lennosto.

Vastine:

Yleiskaavaan on lisätty kaavamääräys:

Tuulivoimaloiden haittavaikutukset ilmavalvontatutkiin tulee selvittää tuulivoimahankkeen toteuttajan toimesta ja hankkeelle on oltava Puolustusvoimien hyväksyntä viimeistään ennen tuulivoimaloiden maanpäällisten rakenteiden rakentamista/pystyttämistä.

Liikenteen turvallisuusvirasto Trafi

Tuulivoimalat muodostavat lentoesteitä ja siten niiden vaikutus lentoliikenteeseen ja -turvallisuuteen tulee selvittää. Ilmailulain (1194/2009) 165 § edellyttää lentoestelupaa tuulivoimaloiden, niiden rakentamiseen tarkoitettujen nostureiden sekä mahdollisten muiden hankkeen kannalta tarpeellisten korkeiden esteiden pystytykseen ennen esteiden asettamista. Esteen pystyttäjä/omistaja hakee lupaa Liikenteen turvallisuusvirastolta, joka myöntää luvan esteen asettamiseen lupaehtojen mukaisesti.

Lentoesteluvassa on esteen suurin ulottuma (enimmäiskorkeus) maanpinnasta esteen kohdalla. Este on merkittävä ja valaistava lentoestevaloin luvan ehtojen mukaisesti. Esteen asettajan tulee varmistaa lentoestelupamenettelyn mukaisesti, ettei lentoturvallisuudelle tai ilmailuliikenteen sujuvuudella aiheudu vaaraa taikka haittaa.

Vastine:

Liikenteen turvallisuusviraston lausunto liitetään kaava-asiakirjaan, jolloin se on toimijoiden ja rakennusvalvontaviranomaisten tiedossa.

Etelä-Pohjanmaan elinkeino-, liikenne- ja ympäristökeskusLiikenne

Tuulivoimaloiden rakentamisaikaiset kuljetukset on arvioitu pintapuolisesti. Yleiskaavassa tulee tehdä liikenteelliset selvitykset MRL:n 9 ja 39 §:n mukaisesti. Tulee tuoda esiin kuljetusreitien kriittiset kohdat ja arvioida rakentamisaikaisten kuljetusten liikennemäärät ja enimmäispainot. Ely-keskus ei osallistu kustannuksiin. Lisäksi olisi hyvä arvioida uusien toimintojen aiheuttama liikenne. Ely-keskus ei osallistu meluntorjuntaan.

Rakentamisen ohjaus

Saunarakentamisen mitoitusta, maisemallisia vaikutuksia ja vaikutuksia luonnonympäristöön ei ole selvitetty. Tämän vuoksi rantarakentamista ei voi ohjata suoraan yleiskaavamääräyksellä.

Pohjavesiryhmä

Kaavassa esitetty kolmostien vaihtoehtoinen linjaus pohjavesialueen ulkopuolelle olisi pohjaveden pilaantumisriskin kannalta merkittävä parannus. Linjausta olisi hyvä tarkentaa pohjoispään osalta siten, että koko uusi linjaus sijoittuisi pohjaveden muodostumisalueen ulkopuolelle. Uusi linjaus tukisi myös jakeluasemien siirtymistä pohjavesialueen ulkopuolelle.

Kaavassa esitetyt rajat eivät ole pohjavesialueen lähi- ja kaukosuojavyöhykkeitä vaan pohjavesialueen ja varsinaisen pohjaveden muodostumisalueen rajauksia. Yleiskaavoissa käytetään merkintää pv osoittamaan vedenhankintaa varten tärkeiden ja vedenhankintaan soveltuvien pohjavesialueiden rajoja. Koskylähteen vedenottamolla on Länsi-Suomen vesioikeuden vahvistamat suojavyöhykkeet, joita ei ole merkitty kaavaehdotukseen. Vesilain mukaisilla päätöksillä määrätyt pohjavedenottamon suoja-alueet tulee merkitä osa-aluemerkinnällä ja kirjaimin pv/s. Yleensä merkinnän osoittama raja on sama kuin kaukovojoituksen raja. Mikäli lähi- ja kaukosuojavyöhykkeet halutaan merkitä erikseen, käytetään merkintöjä pv/s-1 ja pv/s-2.

Jakeluasemalle ei tulisi osoittaa kaavassa paikkaa tärkeälle tai muulle vedenhankintaan soveltuvalle pohjavesialueelle, ellei maankäyttö- ja rakennuslain 9 §:n tarkoittaman ympäristövaikutusten arvioinnin yhteydessä ole todettu, että jakeluasematoiminta ei ko. paikalla aiheuta ympäristönsuojelulain 8 §:n tarkoittamaa pohjaveden pilaantumisen vaaraa. Voimassa olevan kaavan laatimisvaiheessa ei välttämättä ole arvioitu jakeluaseman sijoittumisen pohjavesivaikutuksia. Tämän vuoksi jakeluaseman lupakäsittelyssä sijoittumisedellytykset on selvitettävä perusteellisesti kaavasta riippumatta. Kaavaa muutettaessa on noudatettava samoja periaatteita kuin uutta kaavaa laadittaessa. Kaavoitusta onkin pidettävä ensisijaisena keinona jakeluasematoiminnan ohjaamisessa pohjavesialueiden ulkopuolelle. Ympäristölupamenettelyn ohella jakeluasematoiminnan sijoittumista voidaan ohjata kaavoituksella. Asemakaavaan merkitty jakeluaseman paikka tulisi näin ollen jättää yleiskaavasta pois ohjaamistarkoituksessa.

Kaavaehdotuksessa vedenottamot on esitetty merkinnällä (vo) Vedenottamo/kaivo. Osan vedenottamoista ympärille on rajattu alue merkinnällä (E) Erityisalue ja osan merkinnällä (VU) Urheilu- ja virkistyspalvelujen alue.

Pohjavedenottamot osoitetaan yleiskaavassa alue merkinnällä (ET) Yhdyskuntateknisen huollon alue. Pohjavedenottokaivojen tarkkaa paikkaa ei ole tarpeen esittää, vaan huolehtia alue-rajauksella, ettei kaivoa tai sen käyttöä vaaranneta. Pohjavedenottamoiden ympärille tulee merkitä suojaviheralue esimerkiksi merkinnällä (EV). VU-alueella sijaitseville vedenottamoille tulee rajata vedenottamoalue merkinnällä (ET) ja osoittaa suojaviheralue esimerkiksi merkinnällä (EV).

Tärkeillä ja muilla vedenhankintaan soveltuvilla pohjavesialueilla (luokat I ja II) sovelletaan kaavoituksessa seuraavia periaatteita: Pohjavesialueille ei kaavoissa tule osoittaa lainkaan uutta teollisuutta tai varastointia tai muita riskitoimintoja eikä sallia niiden laajentamista. Muiden toimintojen kuten uusien työpaikka- tai asuntoalueiden sijoittaminen pohjavesialueelle on mahdollista ainoastaan siinä tapauksessa, että luonnontilaista pohjavesialuetta jää riittävästi ja vaikutusten arvioinnin perusteella voidaan osoittaa, ettei toiminnasta aiheudu vaaraa pohjaveden laadulle tai määrälle. Pohjavedenottamoiden ja tutkittujen vedenottamopaikkojen lähiympäristöön (vähintään 500 metriä ottamolta pohjaveden virtaussuunnassa ylöspäin) ei tule kaavoittaa mitään uusia toimintoja. Edellä kuvatuista periaatteista voidaan poiketa, mikäli maaperä- ja pohjavesitutkimukset osoittavat, että hydrogeologiset olosuhteet alueella ovat sellaiset, että toimintojen sijoittumisesta ei aiheudu pohjaveden pilaantumisvaaraa.

Honkalanmäen-Salonmäen alueelle on osoitettu urheilu- ja virkistyspalvelujen alue merkinnällä (VU) ja alue on jo osittain rakennettu. Kaavaselostuksessa todetaan alueelle voitavan sijoittaa urheilu-, virkistys- ja vapaa-ajan toimintoja palvelevia rakennuksia ja rakennelmia ja lisäksi alueelle sijoitetaan paikoitusalue. Kyseinen VU-alue sijoittuu pohjaveden varsinaiselle muodostumisalueelle ja vedenottamon lähisuojavyöhykkeelle ja siellä sijaitsee viisi vedenottamo (joiden ympärille ei ole kaavaan merkitty vedenottamoaluetta). Vedenottamon lähisuojavyöhykkeelle ei tule sijoittaa uusia rakennuksia, parkkialueita tai toimintoja jotka vähentävät pohjaveden muodostumista tai aiheuttavat pilaantumisriskin. Kaavamerkintäselitykseen (VU) tulee pohjaveden muodostumisalueen osalta lisätä tarkentavia rakentamismääräyksiä. (Alla esimerkkejä rakentamismääräyksistä) *Vedenottamon lähisuojavyöhykkeelle ei tule sijoittaa parkkialuetta, Alueelle ei tule sijoittaa uusia rakennuksia, Pohjaveden muodostumisalue tulee säilyttää mahdollisimman hyvin vettä läpäisevänä.*

Uuden vesilain (578/2011) tulkinnan mukaan vesistön määritelmä kattaa myös vesistöön tai pohjaveteen hydrologisesti yhteydessä olevat lammikot, jotka ovat syntyneet sorakuoppiin ja kaivosruoppeihin. Kaikki sellaiset alueet, jotka on tarkoitettu säilytettäväksi vesialueena, tulee osoittaa merkinnällä (W) vesialue.

Yleiskaava kokonaisuutena:

Kunnan päätöksenteon ja suunnittelun pohjaksi yleiskaava tarjoaa hyvän tietopohjan. Yleiskaava edistää alueidenkäytön järjestämistä Koskenkorvalla muutoinkin niin, että kylän elinvoimaisuus säilyy. Koskenkorvan tiivistäminen vaikuttaa edullisesti yhdyskuntatalouteen ja tehostaa koulujen, palveluiden ja infran käyttöä nykyisiin jo rakennettuihin johtoihin ja linjoihin tukeutuen. Se luo edellytyksiä elinkeinojen kehittymiselle ja turvaa maatalouden suurtalousyksiköiden säilymisen ja kasvuvaran alueella. Asukasmäärän kasvulle luodaan edellytykset ja tarjotaan vaihtoehtoisia asumisen paikkoja. Uudet asuntoalueet ovat suunniteltu vanhoja asuntoalueita täydentämään ja kasvava väestömäärä pitää olemassa olevat koulut elinvoimaisina. Lisäksi yleiskaava huomioi hyvin alueen kulttuuri- ja maisema-arvojen säilymisen.

Tuulivoiman sijoittaminen Santavuoren alueelle perustuu selvityksiin ja tutkimuksiin. Suunnittelussa ja tuulivoimaloiden sijoittelussa on huomioitu alueelle tehdyt tarkennetut luontoselvitykset. Tuulivoimapuiston alueelta on valmistunut YVA-arviointiselvitys, jonka mukaan tuulivoimaloiden aiheuttamat häiriöt eivät ulotu asuntoalueelle haitallisina.

ELY-keskus katsoo, että viraston asiassa aikaisemmin esittämät huomautukset muilta osin on otettu huomioon. Ympäristövastuualueella ei ole asian tässä vaiheessa muuta huomautettavaa.

Vastine:

Tuulivoima-alueen rakentamisaikaiset liikenne- ja kuljetustiedot sekä vaikutukset on arvioitu hankkeesta tehdyssä ympäristövaikutusten arviointiselostuksessa. Ne ovat siis tiedossa kaavaa laadittaessa. Selostukseen on lisätty lauseet tästä. Koko Hanke-YVA-selvitystä ei ole kirjoitettu uudelleen kaavaselostukseen. On tarkoitus, että kaava-asiakirjastakin löytyy oleelliset tiedot eikä se, että siellä toistetaan kaikki muiden asiakirjojen tiedot.

Yleiskaavan toisessa arviointitilaisuudessa ryhmässä 5 käsiteltiin liikenteen erityiskysymyksiä: rakennusaikaisia vaikutuksia ja liikenneyhteyksiä sekä liikennemääriä ja rakennusosien toimintatapoja, määriä ja kuljetusten ongelmakohtia, tielinjauksia, erikoiskuljetusten reittejä, liittymien järjestelyjä, tiepohjan vahvistustarpeita, kuljetuskalustoa, huoltoliikennettä, rakennusvaiheen haittojen vähentämistä sekä sen jälkeistä maisemointia, tiestön palauttamista käyttöä vastaavalle tasolle ja huoltoliikenteen tarpeita ja reittejä. Asiantuntijoina olivat osalliset, asukkaat, kuljetusreitien varrella asuvat maanomistajat, kunnan tie- ja vesirakennusmestarit, kaavoittaja sekä tuulivoimahankkeen YVA-asiantuntija ja projektipäällikkö. Tarkempaan tiestön rakentamista tai muita työsuorituksia koskevaan ohjeistukseen ei yleiskaavassa ole katsottu tarpeelliseksi mennä. Hanke YVA:n ja kaavoituksen liikennearviointin perusteella on osoitettu tuulivoimahankkeen huoltotieyhteys Varpahaiskyläntielle mt nro 17317.

Saunarakentaminen toteutetaan poikkeamapäätöksillä.

Kaavan vt 3:n linjaus on Tielaitoksen vuonna 1995 tekemän yleissuunnitelman mukainen. Myös kaavan rajausta on tehty nimenomaan tämän linjauksen mukaisesti kaava-alueen luoteisosassa.

Pohjavesimerkinnot on muutettu lausunnon mukaisiksi.

Nykyisen huoltoaseman alue on kaavassa muutettu keskustatoimintojen alueeksi. Asemakaavaan se jää edelleen huoltoaseman alueeksi. Huoltoasemalla on ympäristölupa.

Pohjavedenottamoiden merkintätapaa ei ole muutettu. Asemakaavassa lausunto voitaneen myöhemmin ottaa huomioon. Yleiskaavassa sen yleispiirteisyys ja mittakaava huomioon ottaen merkinnän muuttamisella ei saavuteta mitään hyötyä, vaan kaavan luettavuus heikkenee.

Pohjavesialueilla, mihin yleiskaavassa on osoitettu uutta toimintaa, on aluemerkinnot lisätty (pv), joka tarkoittaa, että asemakaavavaiheessa tehdään lainsäädännön edellyttämät pohjavesitutkimukset ja vaikutus selvitykset.

Urheilun alueen merkintä on muutettu siten, että siinä on määräys, ettei alueelle saa rakentaa paikoitus aluetta tai rakennuksia ilman lain edellyttämiä selvityksiä.

Altian vedenottamo on merkitty vesialueeksi. Muita soranotossa syntyneitä vesialueita ei ole tarkoitus säilyttää vesialueina, vaan ne tullaan kunnostamaan.

Yleisesti on todettu ELY:n lausunnosta, että tästäkin yleiskaavasta on järjestetty viranomaisneuvottelut, joihin ELY on osallistunut. Koskenkorvan yleiskaavan luonnosvaiheen viranomaisneuvottelu pidettiin 19.11.2009. Toinen viranomaisneuvottelu pidettiin 25.10.2011. Olisi toivottavaa, että viranomaiset toisivat neuvottelussa esiin kaikki huomioon otettavat asiat. Neuvottelun merkitys vähenee huomattavasti näin, kun lausunto poikkeaa oleellisilta osin neuvotteluiden kirjauksista. Tämä käytäntö myös lisää kunnan kustannuksia.

Etelä-Pohjanmaan liitto

Selvitykset ovat riittäviä. Maakuntakaavan merkintöjen ohjausvaikutus on huomioitu hyvin.

Tuulivoimaloiden sijainnin ohjaus on tehty hyvin lukuun ottamatta Heininevankallion metson soidinpaikkaa. Tuulivoimaloiden ohjeelliset paikat voitaisiin poistaa. Ohjeellinen sähkölinja tulisi siirtää Santavuoren arvokkaan kallioalueen itäpuolella kulkemaan lähemmäksi tietä. Linnustoselvityksen uhanalaisluokituksen arviointivuosi tulisi mainita kaavaselostuksessa (2000 tai 2010).

VT 3 kehittämissuunnitelmassa ei ole esitetty uutta tielinjausta. Kaavassa teollisuus- ja varastoalueet ohjeellisen VT 3 tielinjauksen varteen tulisi osoittaa reservialuemerkinillä. Maakuntakaavan esittämät ja tiesuunnitelman osoittamat VT 3 linjat ovat ristiriitaisia, joten yleiskaavassa tielinjauksia ei voida osoittaa ”pysyvillä merkinnöillä”.

Maakuntakaavan V-2 -alueen lähiulkoilu- ja retkeilytoiminta toteutuu yleiskaava-alueella MU-aluemerkinnällä.

Vastine:

Heininevankallion tuulivoiman sijoituspaikka on määritelty siten, että siinä on vähäistä liikkumavaraa, mm. ohjeellinen paikka on merkitty metson soidinalueen ulkopuolelle. Rakennuslupaa myönnettäessä tulee kuitenkin ottaa huomioon se, että hanke ei saa uhata vakiintunutta metson soidinpaikan säilymistä, koska laji on uhanalaistarkastelussa silmälläpidettävä (NT) ja uhanalaistumiskehitys on Japanin biodiversiteettikokouksen suositusten mukaan pysäytettävä.

Linnuston uhanalaisluokituksen arviointivuosi 2000 on lisätty selostukseen.

Jurvantien varteen osoitetut teollisuus- ja varastoalueet voidaan toteuttaa vaikka valtatie linjaus pysyisikin nykyisellä paikallaan.

Vt 3:n ohjeellinen/vaihtoehtoinen tielinjaus on osoitettu yleiskaavassa tielaitoksen vuonna 1995 tekemän yleissuunnitelman mukaisena. Eritasot kaavaan on merkitty Elyn liikenne- ja infravastuualueen lausunnon mukaan.

Kurikan kaupunki

Yleiskaava-alueen lounaisosassa, Kurikan kaupungin vastaista rajaa myötäillen on kaksi kulttuurimiljööaluetta viivamerkinnällä huomioitu, mutta oleellisesti miljööseen sidoksissa oleva avoin peltomaisema on yleiskaavamerkinnältään suhteellisesti heikommassa asemassa ottaen huomioon, että alue on kiinteässä yhteydessä Panttilan alueeseen, joka on valtakunnallisesti arvokasta rakennettua ympäristöä.

Kurikan kaupungin rajaa vasten sijoittuvalle tuulivoimalan alueelle ohjeellisina merkityt tuulivoimalan paikat on osoitettu niin lähelle kaupungin rajaa, ettei tuulivoimala lapoineen mahdu määritellylle alueelle. Tuulivoimalan alue viivamerkintänä on muotoiltu siten, ettei Kurikan osayleiskaavassa merkintää pystytä luontevasti täydentämään.

VT 3 varteen on Kurikan puolelle osoitettu kevyen liikenteen väylä, joka ei jatku Koskenkorvan yleiskaavassa.

Varpahaiskyläntien varteen osoitettu kyläalueen laajennusalue voi vaikuttaa kantatien 67 mahdolliseen liikenneväylälinjauksen kehittämiseen.

Vastine:

Koskenkorvan yleiskaavassa on Kurikan kaupungin vastaisella rajalla merkitty pellot maisemallisesti arvokkaaksi alueeksi maakuntakaavan rajauksen mukaisena samoin kuin Kurikan puolella on tehty. Ero kuntien välillä on siinä, että Ilmajoella ei ole käytetty merkintää MA muualla, kuin perustellusti maisemallisesti arvokkailta pelloilta. Panttilan alueeseen valtakunnallisesti arvokas rakennettu ympäristö ei ulotu kuntien rajalle saakka.

Tuulivoimalan alueen määräys kuuluu: ”merkinnällä osoitetaan alueita, joille on mahdollista sijoittaa tuulivoimala. Rakentamismääräys: Tuulivoimalan kokonaiskorkeus ei saa ylittää 230 metriä. Tuulivoimalan on sijoitettava kokonaisuudessaan alueen sisäpuolelle.” Koskenkorvan yleiskaavassa on lisäksi ohjeelliset tuulivoimaloiden paikat. Yleiskaavassa ei ole määrätty alinta korkeutta tai lapojen pienintä ulottuvuutta, joten lausunnon väite, ettei tuulivoimalan lavat mahdu esitetylelle alueelle, on virheellinen. Toisaalta Koskenkorvan yleiskaavassa on osoitettu kuntarajalle ulottuva tuulivoimalan alue neljälle voimalalle. Mikäli Kurikan kaavassa ei asiaa haluta ottaa huomioon, tulee voimat Ilmajoen puolella sijoittaa siten, ettei hallinnollista rajaa rikota.

VT 3 varteen on lisätty kevyen liikenteen väylä jatkumaan Kurikan rajalta eteenpäin.

Varpahaiskyläntien varteen osoitettu kyläalueen laajennusalueen tarkoitus on nimenomaan selkeyttää liikkumista alueella ja poistaa pitkällä tähtäyksellä yksittäiset liittymät kantatieltä.

Muistutukset:

Heikki Hakoniemi

Kiinteistöni Kumpu 145-411-4-132 alueelle merkitty V-merkintä tulee muuttaa M- tai AT-merkinnäksi. Luontoselvitys alueelta tulee tehdä uudestaan, koska se on vanhentunut eikä vastaa nykytilannetta. Kiinteistölläni ei ole luonnon monimuotoisuuden kannalta sellaisia asioita, että se tarvitsisi virkistysaluemerkinnän. Kaavaselostuksen s. 33 olevasta kartasta, jossa on merkitty arvokkaat luontokohteet, voidaan todeta, ettei kiinteistöni ole luonnonarvoiltaan merkittävä kohde kuin väitettyjen valkovuokkojen osalta. Valkovuokkoesiintymä on ”löydetty” 1988 tehdyssä selvityksessä rajaojasta eli pellonreunasta. 4800 neliön tontillani, jonne

asuinrakennuksen aion rakentaa, ei valkokuokkoja ole. ”Vuonna 2003 päivitetyn luontoselvityksen mukaan esiintymä vaikuttaisi säilyneen entisen laajuksena”. Muun muassa Ilmajoen kunta on rakentanut paineviemäriinlinjan vuonna 2010-2011 valkokuokkoesiintymäalueelle ja omalta osaltaan taas tuhonnut sitä.

Vaadin AT- ja AP-aluemerkinnöille kirjalliset sijoittamisperiaatteet, jotka ovat yleiskaavan ja kunnan asettamien tavoitteiden mukaiset.

Vaadin virkistysaluemerkinnän (V) tavoitteiden muutosta tai että alueiden valitseminen tehdään tavoitteiden mukaisesti. Lisäksi W1-merkinnän käyttö on ristiriitaista. Miksi Vesikonmonttu ja Konnanmonttu ovat saaneet merkinnän W1, mutta Koskenkorvan harjujaksojen sorakuopista tehdyn luontoselvityksen mukaisten sorakuoppien A ja B merkintä ei olekaan W1.

Vaadin selkeämmät perusteet, miksi Kyrönioen ranta-alueille on annettu erilaiset merkinnät.

Vaadin yleiskaavan kaavamerkintöjen käytön ja tavoitteiden uudelleen arviointia sekä yleiskaavan jakamista kahteen osaan; kantatien itäpuolinen tuulivoima-alue ja kantatien länsipuoli omina alueinaan. Mistä tulee tarve värittää erivärisiä ja käyttötarpeiltaan erilaisia alueita kantatien länsipuolelle, kun siihen ei itäpuolella tunnu olevan tarvetta?

Vastine:

Tilan Kumpu 145-411-4-132 alue on osoitettu pientalovaltaiseksi asuinalueeksi (AP). Tänä keväänä valkokuokkojen kukinta-aikana tehdyssä uusintakartoituksessa ei enää löydetty valkokuokkoja. On oletettavaa, että valkokuokot ovat hävinneet alueelta viimeisen yhdeksän vuoden aikana, koska lehtiäkään ei havaittu. Mitä tulee muiden esitettyjen vaatimusten osalta, todetaan, että kunnanvaltuusto määrittelee oman kuntansa alueella kaavoituskäytännöt ja ne voivat poiketa eri kunnissa huomattavastikin toisistaan.

Jyrki-Pekka ja Minna Hautamäki sekä Reino ja Salme Lipasti

Emme hyväksy tilojemme Rantalo 23:6, Suoranta 23:10 ja Arola 21:17 välissä olevaa viherkäytävää Ilmajoentieltä jokirantaan. Kulkuyhteys on poistettava kokonaan, koska 250-300 metrin päässä on yhteys Vanhatieltä Västilän vanhan koulun rantaan.

Vastine:

Virkistysaluetta on pienennetty jonkin verran. Tilojen Rantalo 23:6, Suoranta 23:10 ja Arola 21:17 alueet sijaitsevat alueella, jonne rakennetaan tulevaisuudessa lähinnä vain asemakaavoituksen jälkeen. Yleiskaava on yleispiirteinen ja se ohjaa asemakaavoitusta. Asemakaavassa määritellään virkistysalueiden määrä ja muoto. Yleiskaava kertoo sen, että alueella tulee olemaan tarvetta virkistysalueille. Se miten paljon virkistysaluetta tarvitaan, riippuu suuresti rakentamisen tiheydestä. Kyrönjoen rannoilla kuten vesistöjen rannoilla yleensäkin on veden ääreen pääsy turvattava. Lisäksi Koskenkorvalla tapahtuneet sortumat tulevat vaikuttamaan nykyistä tarkempien tutkimusten jälkeen rakennuspaikkojen valintaan.

Esa Yli-Rahnasto

Muutosehdotukset liitekartan mukaisesti koskien V-alueitten muuttamista Kyrönjoen rannalla. Osoitetut alueet ovat peltoviljelykäytössä. Keskelle sarkaa piirretty virkistyskaista mielestäni tarpeeton, Suomulan silta muodostaa luontevan kulkureitin rannan virkistysalueelle.

Vastine:

Yleiskaava on yleispiirteinen ja se ohjaa asemakaavoitusta. Asemakaavassa määritellään virkistysalueiden määrä ja muoto. Yleiskaava kertoo sen, että alueella tulee olemaan tarvetta virkistysalueille. Se miten paljon virkistysaluetta tarvitaan, riippuu suuresti rakentamisen tiheydestä. Kyrönjoen rannoilla kuten vesistöjen rannoilla yleensäkin on veden ääreen pääsy turvattava. Lisäksi Koskenkorvalla tapahtuneet sortumat tulevat vaikuttamaan nykyistä tarkempien tutkimusten jälkeen rakennuspaikkojen valintaan.

Eero Hintsanen

Esitän tilan 12/267 virkistysalueeksi merkityn osan muuttamista puutarhatilaviljelyn mahdollistamaksi merkinnäksi. Liitteen mukainen puutarhaviljelyalue on kaavaehdotuksessa osoitettu V- ja AP-alueiksi.

Vastine:

Esitettyä muutosta ei ole tehty. Yleiskaavan virkistysaluemerkintä ei rajoita puutarhaviljelyä. Koska muu tilan alue jää pientalovaltaiseksi asuntoalueeksi, on ranta osoitettu virkistysalueeksi myöhemmin tulevaa asemakaavoitusta ohjaamaan.

Osmo Niemi ja Juha-Matti Lähteenmaa

Esitämme tiloille Kuoppamäki 8:97 ja Vuoriranta 8:46 osoitetun MU-alueen muuttamista M-alueeksi, koska varsinainen ns. Santavuoren alue ja ns. kallioalue alkaa vasta selvästi em. tilojen jälkeen maastossa ylempänä. Samoin ulkoilureitit ja ns. virkistysalueet ovat tilojen ulkopuolella.

Vastine:

Maa- ja metsätalousvaltaisen alueen (M) ja Maa- ja metsätalousvaltaisen alueen, jolla on erityistä ulkoilun ohjaamistarvetta (MU) rajausta on tarkistettu esityksen mukaiseksi. Näin voidaan tehdä, koska maakuntakaavankin rajausta, johon yleiskaava perustuu, on yleispiirteinen.

Jari Mäkinen

Sikatilani suojavyöhykkeen välittömään läheisyyteen osoitettu pientalovaltainen asuntoalue tulisi osoittaa kyläalueeksi.

Vastine:

Muutosta ei ole tehty. Sikalan toiminnan kannalta merkinnöillä pientalovaltainen asuntoalue ja kyläalue ei ole merkitystä. Rakentamisen tiheys voidaan asemakaavassa osoittaa pientalovalueella jopa väljemmäksi kuin kyläalueella. Koskenkorvan yleiskaavassa on kaikki jokirantaan sijoittuva uusi rakentaminen osoitettu merkinnällä "pientalovaltainen asuntoalue", koska rakentaminen rannan läheisyyteen on viime vuosina ollut muutoin lähes mahdotonta.

Timo Ojala ja Helena Ojala

Yleiskaavassa on tilan Rinta-Seppilä 6:144 läheisyyteen kaavoitettu AP-pientalovalue. Tilalla on sijoituspaikkalupa, mutta ympäristölupaa ei ole tarvittu. Nyt etäisyys tienvarren AP-alueeseen on 190 m ja pellolle varattuun AP-alueeseen 90 m. Maatilan laajennusvara on kaavassa suunniteltu rehulatojen taakse, vaikka järkevämpi suunta olisi navetan viereen eli Vesa Alanikkolan maalle suunnitellun AP-alueen suuntaan. Uusien lupien perusteena olevat etäisyys tms. vaatimukset voivat muuttua hyvinkin nopeasti, joten yrittäjän on vaikea nyt saatavissa olevan tiedon varassa varmistaa, vaarantaako yleiskaavan AP-merkintä kotieläinyksikköni toiminnan tulevaisuudessa nykyisessä koossaan ja mitä mahdollisuuksia yksikön laajentamiseen on. Vastustan AP-merkinnän kirjaamista näin lähelle navettaani, koska tämä hyvin todennäköisesti vaarantaa jo olemassa olevan toiminnan ja etenkin sen mahdollisen tulevan laajenuksen

Vastine:

Muutosta ei ole tehty. Kyrönjoen ja Ilmajoentien väliselle ranta-alueelle on osoitettu asumista niille alueille, joille omistajat ovat halunneet tai ovat luonnoksessa asumisen hyväksyneet. Koskenkorvalla jää vielä runsaasti maatalousalueita jokirantaan, joten maisemallisesti alue tulee säilymään monimuotoisena. Maan vaihdosta naapurusten välillä on kaavoitusprosessin aikana keskusteltu, mutta vaihtoa ei ole tapahtunut. Näin ollen kaavassa on noudatettu maanomistajan tarpeita. Yleiskaava on yleispiirteinen ja se ohjaa asemakaavoitusta. Asemakaavassa määritellään rakentamisen määrä ja muoto sekä etäisyydet eri kohteista.

Kari Lindgren ja Sari Venna-Lindgren

Olisimme toivoneet tuulivoimahankkeelle jonkin muun paikan Ilmajoen kunnassa kuin Santavuoren alueen ja olisimme toivoneet, että tämä yleiskaavaehdotus sisältäisi myös tuulivoima-

aluetta koskevat tiesuunnitelmat. Toivoisimme, että lähinnä asutusta varatut tuulivoima-alueet siirrettäisiin kauemmaksi.

Vastine:

Yleiskaavassa on osoitettu tielinjaus, joka on tietenkin ohjeellinen, mutta suuntaa antava. Tie on osoitettu kokoojatieksi. Rakennusaikaisia tilapäisiä käyttöjä ja mahdollisia tien parannuksia ei käsitellä yleiskaavassa, vaan se on tien omistajan (valtio) asia. Aivan selvää on, että tien rakennusaikainen vahvistaminen ei saa aiheuttaa haittaa olemassa olevalle asutukselle. Yksi lähinnä asutusta oleva tuulimyllyn paikka on poistettu ehdotuksesta.

Pertti Lähteenmaa

Kaavassa tulee olla ehdoton määräys, että tuulivoimaloiden mastojen tulee olla ns. putkirakenteisia eikä ristikkorakenteisia.

Vastine:

Yleiskaavassa ei ole määrätty sitä, tuleeko tuulimyllyt rakentaa putkimastoina tai ristikkomastoina. Putkimastot ovat kauniimpia kuin ristikkomastot. Etäältä katsottaessa on kuitenkin mahdollista, että ristikkomasto erottuu maisemassa vähemmän kuin putkimasto. Lisäksi korkeiden mastojen rakenteellinen vakavuus lienee paremmin saavutettavissa ristikkomastolla..

On mahdollista, että tulevaisuudessa ristikkorakenteisten tornien avulla päästään järkevästi myös sisämaan kohteissa tarpeeksi hyvälle tuulisuuksille, eli riittävän korkealle. Edelleen ristikkorakenteisten tornien etuina pidetään niiden putkitornia pienempi materiaalityö, pienemmät investointikustannukset ja kuljetus helpompi toteuttaa myös hankalimmilla alueilla. Niillä on myös hyvä kierrätettävyys.

Kauempaa katsottaessa maisemallisen vaikutuksen ero ei ole niin huomattava vaan ristikkotornin rakenne hämärtyy ja sitä on hankalampi erottaa putkitornista. Lähimaisemassa ristikkotornin rakenteet erottuvat selvästi, jos esimerkiksi puuston takia ei ole näkyvyydeltä katvealueella. Arvioidaan, että yli 5 km päässä voimalasta maisemallinen vaikutus ei olisi enää merkittävä ja tornin rakenteen erottaminenkin voi olla hankalampaa.

Koskenkorva-seura ry/Juha Mäenpää

Koskenkorva-seura ry on huolissaan Koskenkorvan ja Santavuoren maisema-arvojen ja kylämaiseman muuttumisesta sekä tuulivoimaloiden rakentamisen aiheuttamista muutoksista maastossa. Jos tuulivoimapuisto toteutuu, siinä tulee käyttää putkimastoja, ei missään tapauksessa ristikkorakenteisia mastoja.

Vastine:

Yleiskaavassa ei ole määrätty sitä, tuleeko tuulimyllyt rakentaa putkimastoina tai ristikkomastoina. Putkimastot ovat kauniimpia kuin ristikkomastot. Etäältä katsottaessa on kuitenkin mahdollista, että ristikko masto erottuu maisemassa vähemmän kuin putkimasto. Lisäksi korkeiden mastojen rakenteellinen vakavuus lienee paremmin saavutettavissa ristikkomastolla.

Todetaan vielä, että Koskenkorva-seura ry:n esittämä seuran tarkoitus sopii hyvin yhteen Koskenkorvan yleiskaavan kanssa, jonka tarkoituksena myös on lisätä seudun vakinaisten ja vapaa-ajan asukkaiden viihtyisyyttä, harrastus- ja kulttuuritoiminnan mahdollisuuksia ja edistää seudun elinkelpoisuutta ja toimeentulomahdollisuuksia.

Kaisa Sairo ja Jari Koivisto

Pyydämme poistamaan Ranta-Pukaran 3:143 tilalla olevan huonokuntoisen pajarakennuksen suojelumerkinnän perusteena Ilmajoki-seuran sitoumus siirtää pajarakenus uuteen paikkaan.

Vastine:

Suojelumerkintää ei ole poistettu. Valituksessa esitetyt oikaisut pajan aikaisemmista vaiheista sekä uusista suunnitelmista eivät vähennä sen kulttuurihistoriallista tai rakennusteknistä suojeluarvoa. Mahdollinen myöhempi siirto käsitellään purku-/rakennuslupa-asiana.

Kunnanhallitus päätti jatkaa yleiskaavan hallinnollista käsittelyä siten, että ensimmäisessä vaiheessa päätetään kantatien itäpuolelle rajautuvan alueen maankäyttö. Kunnanhallitus päätti hyväksyä yleiskaavan kantatien itäpuolelle rajautuvan kaavaehdotuksen ja asettaa sen virallisesti nähtäväksi 1 - 30.10.2012 väliseksi ajaksi.

Lausunnot

Etelä-Pohjanmaan ELY-keskus katsoo liikenneosiossaan, että yleiskaavassa on selvitettävä tuulivoimaloiden rakentamisvaiheen kriittiset kohdat ja siinä tulee arvioida kuljetusten liikennemäärät ja enimmäispainot. Edelleen ELY esittää, että Pirkanmaan ELY-keskukselta tulee hakea lupa erikoiskuljetuksille. Yleiskaavassa on tarpeen arvioida, minkä verran uudet toiminnot tulevat synnyttämään liikennettä.

Yleiskaavaehdotusta kokonaisuutena arvioidessaan ELY-keskus toteaa, että kunnan päätöksenteon ja tuulivoima-alueen suunnittelun pohjaksi yleiskaava tarjoaa hyvän tietopohjan. Edelleen ELY katsoo, että tuulivoiman sijoittaminen Santavuorelle perustuu selvityksiin ja tutkimuksiin sekä sijoittelussa on otettu huomioon alueelle tehdyt tarkennetut luontoselvitykset. Kaavakartta olisi selkeämpi ja helpommin ymmärrettävä, jos ns. ylimääräiset merkinnät jätettäisiin pois kartasta.

Yleiskaavaehdotus

Tuulivoimalat eivät aiheuta toiminnassa ollessaan merkittävää liikennettä yleiselle tielle, joka käy ilmi kaavaselostuksesta. Tuulivoimaloille suoritetaan vain huoltoajoa henkilö- tai paketti-autoilla. Määrä on niin pieni, ettei se tule rasittamaan tietä, kun otetaan huomioon, että Varpahaiskyläntie on yleinen tie ja sen tulee kestää jonkinvertainen liikenne. Rakennusaikainen liikenne on luonnollisesti huomattavan raskasta, kuten selostuksessa myös on ilmoitettu. Kuitenkin yleiskaavalla päätetään maankäytöstä pitkälle tulevaisuuteen, joten ei ole tarkoituksenmukaista lähteä yksityiskohtaiseen tilapäisen kuormituksen arviointiin. Tämän tekee toimija sitten, kun on tarkasti tiedossa, mitä rakennetaan ja miten rakennusosat alueelle kuljetetaan. ELY:n kaipaamat rakennusaikaiset liikennemääräarviot on esitetty YVA:ssa, joka on mainittu kaavaselostuksessa pohjatietona. Asian selventämiseksi on YVA:sta siirretty nyt kaavaselostukseen muutamia numerotietoja rakennusaikaisesta liikenteestä.

Koskenkorvan yleiskaava on alun perin käsittänyt koko Koskenkorvan alueen, myös ensimmäinen virallinen nähtävilläolo on tapahtunut koko aluetta koskien. Koska kysymyksessä on yhtenäinen kokonaisuus, joka on suunniteltu ja käsitelty pitkälle yhtenä asiana, on katsottu, että kaavoitusprosessin laillisuus ja ymmärrettävyys säilyy parhaiten, kun selostus sekä merkintä- ja määräysosiota ei karsita. Tämä lisäinformaatio kieltämättä aiheuttaa ongelmia selkeyteen.

Muistutukset

Kaupplan tallin asiakkaat ja muut Tuiskulankylän hevosharrastajat

Muistutuksen ovat allekirjoittaneet 36 henkilöä. Muistutuksessa ei ole nimenselvennyksiä ja ensimmäisten allekirjoittajien nimistä ei saa yksiselitteisesti selvää. Allekirjoittajat ovat merkinneet paikkakunniksi: Ilmajoki 8 kpl, Koskenkorva 5 kpl, Kurikka 15 kpl, Panttila 1 kpl, Jalasjärvi 3 kpl, Kauhajoki 1 kpl, Peräseinäjoki 2 kpl, Isokyrö 1 kpl.

Allekirjoittajien mielestä Santavuoren ja Meskaisvuoren alue on merkittävä virkistyskohde, kuten YVA:ssa mainitaan. Tuulivoimalat tuhoaisivat täysin Santavuoren/Meskaisen alueen ja hevosilla ei olisi tämän mukaan enää mitään asiaa alueelle, koska hevoset ovat tunnetusti säikkyjä eläimiä. Myllyt tulisi sijoittaa sellaiselle paikalle, etteivät ne häiritä kenenkään asuamista, harrastus- tai yritystoimintaa.

Yleiskaavaehdotus:

Muistutuksen johdosta kaavaehdotukseen ei ole tehty muutoksia. Tutkimustietoa hevosten suhtautumisesta tuulivoimaloihin ei ole löytynyt. Toisaalta ainakin Saksassa on tuulivoimaloita hevoslaitumien lähellä ja jopa laitumilla Tuulivoimayhdistykseltä saadun tiedon mukaan. Tiedetään myös, että hevoset säikähtävät pääasiassa äkkinäisiä uusia ääniä ja samoin ne arkailevat uusia elementtejä esim. uutta sorakasaa reittinsä varrella ja sitten taas sen poistumista. Kahden asiantuntijan, aktiiviratsastajan ja ravihevosten omistajan, mielipiteen mukaan hevonen havaitsee tuulivoimalan jo etäältä, joten se ei tule yllättäen sen lähietäisyydelle ja samoin tuulivoimalan ääni on tyypiltään jatkuvaa eikä siinä ole yhtäkkiä korkeita ja voimakkaita ääniä, joten se ei aiheuta hevoselle pelkoa. Asiantuntijoiden mukaan hevoset tuleekin aluksi totuttaa tuulivoimaloihin rauhassa. Edelleen heidän kokemustensa mukaan esimerkiksi raviradan lanatraktorit ja aurat sekä ratsastuspolun vieressä ohikiitävät pendoliinot eivät aiheuta niihin totuneille hevosille ongelmia.

Sirpa ja Antero Kauppila esittävät, että tuulivoimalat ovat liian lähellä heidän omistamaansa Samelinmajaa ja sen vieressä olevaa peltoaluetta, joka on ostettu tallin asiakkaiden virkistyskäyttöön ja tulevaisuudessa muuhunkin yritystoimintaan. Tuulivoimalat on vietävä niin kauas Ilmajoen puolelle, että kyseisen alueen luonnonrauha säilyy ennallaan.

Yleiskaavaehdotus:

Muistutuksen johdosta kaavaehdotukseen ei ole tehty muutoksia. Kauppilat eivät ole esittäneet Samelinmajan sijaintitietoja, eikä tällaista majaa ole löytynyt Ilmajoen kartoista tai täällä tehdyissä maastotarkasteluissa. On myös huomattava, että tuulivoimalat on yleiskaavaehdotuksessa sijoitettu talousmetsään.

Jarkko Kaunismäki ja 27 muuta allekirjoittajaa, joista 6 on Ilmajoelta muut Kurikasta, esittävät, että tuulivoimalat ovat liian lähellä Tuiskulankylän, Meskaisten ja Koskenkorvan postitien varren asukkaita pilaten alueen luonnonrauhan ja joiltain osin jopa asuin ympäristön. He esittävät, että on otettava huomioon, että melumittaukset ovat vain laskennallisia, voimaloiden käyttöä on jouduttua rajoittamaan ja jopa purkamaan melun takia huolimatta ennalta tehdystä melumittauksista. Tuulivoimalat on vietävä kauas Kurikan rajasta.

Yleiskaavaehdotus:

Muistutuksen johdosta kaavaehdotukseen ei ole tehty muutoksia. Tuulivoimayhdistykseltä saadun tiedon mukaan laskennallinen melu on suurempi kuin todellinen mitattava melu, koska laskennassa äänitaso saadaan kun koko lapojen pinta-alalla syntyvän äänen oletetaan lähtevän yhdestä pisteestä. Suomessa on nyt 145 tuulivoimalaa käytössä. Alan ollessa Suomessa uusi eikä vakiintuneita toimintamalleja ollut, tapahtui 2006 Inkoossa virheellinen voimaloiden sijoittaminen. Mäkelänkankaan tuulivoimaloista taas yhdessä oli ilmeisesti tekninen vika, joten sitä käytettiin rajoitetusti siihen saakka kunnes vika oli korjattu. Kuten nämäkin tapaukset osoittavat, virheelliset sijoitukset ja virheet tekniikassa voidaan ja ne pitää korjata, mikäli haittaa ilmenee. Kaikkien tuulivoimaloiden rakentamisen estäminen ei liene siten tarpeen.

Kari Lindgren ja Sari Venna-Lindgren esittävät, että vastaavanlaisia tuulivoimaloita ei Suomessa ole, joten varmaa faktaa ääni- ja valohaitoista ei ole. He kysyvät, onko Ilmajoen kunnanhallitus valmis määräämään tuulivoimalat tai osan niistä purettavaksi, mikäli haittaa ilmenee ja esim. äänenvoimakkuus ylittää niille annetut rajat. He esittävät edelleen, että hyvä tiestö lisää häiritsevää ajoneuvoliikennettä vaikka marjastaminen ja sienestäminen helpottuukin. He myös huomauttavat, että kiinteistöverotuoton edellytyksenä on kauniin metsämaiseman pilaaminen ja pitävät outona kaavaehdotuksen maisemakuvausta.

Yleiskaavaehdotus:

Muistutuksen johdosta kaavaehdotukseen ei ole tehty muutoksia. Mikäli haittaa ilmenee, määrää joko rakennuslupaviranomainen tai ympäristöviranomainen haitan poistettavaksi. Kunnanhallitus ei voi määräystä antaa.

4.5.6.2 *Lausunnot ja muistutukset Koskenkorvan kaavaehdotuksen osasta 1 ja niiden huomioonottaminen*
Kunnanhallitus päätti jatkaa yleiskaavan hallinnollista käsittelyä siten, että toisessa vaiheessa päätetään kantatien länsipuolelle rajautuvan alueen maankäyttö. Kunnanhallitus päätti hyväksyä yleiskaavan kantatien länsipuolelle rajautuvan kaavaehdotuksen ja asettaa sen virallisesti nähtäväksi xxxx väliseksi ajaksi.

4.5.7 *Suunnitteluvaiheen käsittelyt ja päätökset*

18.2 – 11.5.2010	Luonnosvaihtoehdot A ja B nähtävänä
20.2.2012	Tekninen lautakunta päätti esittää kunnanhallitukselle kaavaehdotuksen hyväksymistä ja sen asettamista nähtäville
27.2.2012	Kunnanhallitus päätti asettaa kaavaehdotuksen julkisesti nähtäville
20.3 - 18.4.2012	Kaavaehdotus julkisesti nähtävillä
29.5.2012	Tekninen lautakunta päätti esittää kunnanhallitukselle kaavaehdotuksen hyväksymistä ja sen asettamista julkisesti nähtäväksi
4.6.2012	Kunnanhallitus päätti palauttaa asian tekniselle lautakunnalle
26.6.2012	Tekninen lautakunta päätti esittää kunnanhallitukselle kaavaehdotuksen hyväksymistä ja sen asettamista julkisesti nähtäville
3.7.2012	Kunnanhallitus päätti palauttaa asian tekniselle lautakunnalle
10.9.2012	Kunnanhallitus päätti jatkaa yleiskaavan hallinnollista käsittelyä siten, että ensimmäisessä vaiheessa päätetään kantatien itäpuolelle rajautuvan alueen maankäyttö. Kunnanhallitus päätti hyväksyä yleiskaavan kantatien itäpuolelle rajautuvan kaavaehdotuksen ja asettaa sen julkisesti nähtäville.
1 - 30.10.2012	Yleiskaavan kantatien itäpuolelle rajautuva kaavaehdotus julkisesti nähtävillä
27.11.2012	Tekninen lautakunta päätti esittää kunnanhallitukselle ja edelleen kunnanvaltuustolle, että ne hyväksyisivät Koskenkorvan yleiskaavan ensimmäisen osan
3.12.2012	Kunnanhallitus päätti esittää kunnanvaltuustolle Koskenkorvan yleiskaavan ensimmäisen osan hyväksymistä
14.12. ja 20.12.2012	Kunnanvaltuusto hyväksyi Koskenkorvan yleiskaavan ensimmäisen osan, joka käsittää alueet kantatien 67 itäpuolella
18.9.2017	Tekninen lautakunta päätti esittää kunnanhallitukselle kaavaehdotuksen toisen osan hyväksymistä ja sen asettamista julkisesti nähtäville
25.9.2017	Kunnanhallitus päätti asettaa ehdotuksen nähtäville.