

Ilmajoki



TILASTOKATSAUS
ILMAJOEN VÄESTÖSTÄ
VUOSINA 1800 - 2015

ILMAJOEN KUNTA 12.1.2016

TILASTOKATSAUKSEN TARKOITUS

Tilastokatsauksen laadinnan tarkoituksena on ollut koota lyhyesti yhteen keskeiset Ilmajoen väestöä koskevat tilastotiedot kunnan tähänastisen itsenäisen toiminnan ajalta vuodesta 1865 / 1866 alkaen vuoteen 2015.

Ilmajoen kunnasta tehtyjen historiateosten, erityisesti Aulis J. Alanen: ”Ilmajoki vuoden 1809 jälkeen” ansiosta Ilmajoen väestötiedot ovat yhteenvedonomaisesti saatavilla koko 1800-luvun ajalta, josta syystä tähän tilastokatsaukseen liitettiin kuntaa koskevat väestötiedot jo vuodesta 1800 alkaen. Katsaus antaa käsityksen siitä, millaisia muutoksia Ilmajoen väestössä on tapahtunut yli 200:n vuoden aikana vuosina 1800 - 2015.

Katsaukseen sisältyy yhteenveto Ilmajoen väkiluvusta vuosina 1800 - 1940, miehet ja naiset sekä eri ikäluokat Ilmajoella vuosina 1820 - 1865, yhteenveto Ilmajoen väkiluvusta ja ammatissa toimivasta väestöstä vuosina 1880 - 1975 sekä yhteenveto väestönmuutoksista ja väkiluvusta vuosina 1951 - 1994. Lisäksi katsauksessa on keskeiset yhteenvedot kuntaa koskevista väestötilastoista vuosilta 1980 - 2015 sekä osittain lyhyemmiltä ajanjaksoilta.

Tämä katsaus on laadittu yhteenvedoksi ja apuvälineeksi tilastojen käyttäjille. Toivon myös, että katsauksesta tulee aikanaan olemaan apua niille tutkijoille, jotka tulevina aikoina tutkivat Ilmajoen kunnan historiaa 1900-luvun loppuvuosilta ja 2000-luvun alkuajoilta.

Ilmajoen kunta 150 vuotta ja Ilmajoen seurakunta 500 vuotta – juhluvuosien kunniaksi!

Ilmajoella 12.1.2016

Juha Kurikka
Kehitysjohtaja
ILMAJOEN KUNTA

ILMAJOEN KUNNAN TILASTOISTA 1980-2015

Tilastojen hankinta:

- 1980- ja 1990-luvuilla kunnan tarvitsemat väestötilastot ostettiin Tilastokeskukselta tilastopaketteina. Toisin sanoen Tilastokeskus tarjosi kunnille tiettyjä perustilastoja ostettavaksi kertatilauksena tai jatkuvana tilauksena.
- Ilmajoen kunta on ostanut tärkeimmät väestö- ja työpaikkatilastot jatkuvina kestotilauksina Tilastokeskukselta.
- Käytännössä Tilastokeskus tulosti tietokoneiltaan keskeiset tilastot pääsääntöisesti kerran vuodessa ja lähetti postitse tilastot tilausten perusteella kuntiin.
- Myöhemmin Tilastokeskus tarjosi kunnille vaihtoehtoista tapaa hankkia tilastotietoja: Tilastokeskus antoi kunnille mahdollisuuden paperitulosteiden vaihtoehtona hankkia luku-oikeudet tilastoihin ja itse katsoa tilastoja Tilastokeskuksen tietokannoista.
- 2000-luvun alkupuolella katselu-oikeuden ostaminen Tilastokeskukselta tuli ainoaksi mahdollisuudeksi hankkia Tilastokeskukselta tilastotietoja.
- Katselu-oikeudet on hankittu useimpiin Tilastokeskuksen väestötilastoja koskeviin tilastotietokantoihin.

Tilanne vuonna 2015:

- Tilastokeskukselta on hankittu katselu-oikeudet kaikkiin Tilastokeskuksen väestötilastopalvelun tilastotietokantoihin, jotka ovat seuraavat:
 - Asunnot, rakennukset ja kesämökit
 - Elinkeinorakenne ja työssäkäynti
 - Muuttaneiden taustatiedot
 - Muuttoliike ja väestönmuutokset
 - Perheet ja asutokunnat
 - Väestölaskenta 2000 (vanhaa tietoa, ei kustannuksia kunnalle enää tästä tietokannasta)
 - Väestönmuutosten kuukausitiedot ja
 - Väestörakenne
- Katselu-oikeudet tilastotietokantoihin tarkoittavat sitä, että kaikilla kunnan yksiköillä ja kunnan koko henkilökunnalla on oikeus kunnan virkatehtävissä hakea tilastotietoja Tilastokeskuksen tietokannoista ja käyttää tietoja kunnan työtehtävissä sillä edellytyksellä, että tietoja käytettäessä mainitaan tietolähteenä Tilastokeskus.

Väestöennusteista:

- Tilastokeskus on laatinut väestöennusteita jo kauan. Tilastokeskuksen väestöennusteet ovat ns. trendiennusteita, joiden oletuksena on pääsääntöisesti se, että väestökehitys jatkuu vastaavana kuin se on viime vuosina tapahtunut.
- Tilastokeskus on 2000-luvulla antanut katselu-oikeudet laatimiinsa väestöennusteisiin kunnille, jotka voivat poimia tietokannasta väestöennustetietoja haluamassaan muodossa.
- Ilmajoen kuntaa koskevan väestöennusteen 2015 - 2040 mukaan Ilmajoen kunnan asukasluku kasvaa ennusteaikana n. 1300:lla asukkaalla.
- Väestöennusteisiin on viime vuosina sisällytetty myös arvio huoltosuhteen muutoksista. Ilmajokea koskevat tiedot on esitetty liitteissä.

Liitteet:

Väkiluku ja ammatissa toimiva väestö:

- Ilmajoen väkiluku vuosina 1800 - 1940
- Miehet ja naiset sekä eri ikäluokat Ilmajoella vuosina 1820 - 1865
- Ilmajoen väkiluku ja ammatissa toimiva väestö toimialoittain vuosina 1880 - 1975
- Ilmajoen väestönmuutokset ja väkiluku vuosina 1951 - 1994
- Työpaikat ja ammatissa toimiva väestö vuosina 1970 - 2003
- Työvoima, työpaikat ja työssäkäynti vuosina 2000 - 2012

Asukaslukua koskevia tilastoja:

- Asukasluku vuosina 1980 - 2015 ikäryhmittäin ja kylittäin
- Asukasluvun muutokset ikäryhmittäin vuodesta 2005 vuoteen 2015
- Asukasluvun muutokset kylittäin vuodesta 2005 vuoteen 2015
- Asukasluvun muutokset 0-14-vuotiaat kylittäin vuodesta 2005 vuoteen 2015
- Asukasluvun muutokset 15-64-vuotiaat kylittäin vuodesta 2005 vuoteen 2015
- Asukasluvun muutokset 65+-vuotiaat kylittäin vuodesta 2005 vuoteen 2015
- Asukasluvun muutokset kylittäin ja ikäryhmittäin vuodesta 2005 vuoteen 2015, yhteenveto

Muuttoliikettä koskevia tilastoja:

- Eräitä huomioita vuosien 2003 - 2012 muuttoliiketilastoista
- Ilmajolle ja Ilmajoelta vuosina 2003 - 2012 muuttaneet ikäryhmittäin
- Ilmajolle ja Ilmajoelta vuosina 2003 - 2012 muuttaneiden pääasiallinen toiminta
- Ilmajolle ja Ilmajoelta vuosina 2003 - 2012 muuttaneiden koulutustaso
- Ilmajolle ja Ilmajoelta vuosina 2003 - 2012 muuttaneiden työllisten henkilöiden ammattiasema ja työnantajasektori

Väestöennuste 2015 - 2040:

- Kunnanhallituksen 16.11.2015 esityslistatekstiä Tilastokeskuksen väestöennusteesta 2015-2040
- Tilastokeskuksen väestöennuste 2015 - 2040 ikäryhmittäin Ilmajoen osalta
- Tilastokeskuksen väestöennusteen ennustetut muutokset Ilmajoen osalta
- Väestöennuste Etelä-Pohjanmaan maakunnan ja EP:n kuntien osalta
- Huoltosuhde-ennuste Etelä-Pohjanmaan sairaanhoitopiiriin ja sairaanhoitopiirin jäsenkuntien osalta

Tilastokeskuksen väestötilastopalvelusta tietoa:

- Tilastokeskuksen väestötilastopalvelun etusivu, jossa on luettelo asiakkaiden käytettävissä olevista väestötilastojen tietokannoista vuonna 2015

Ilmajoen väkiluku 1800—1940.

V.	h.	lisäys t. vähennys		V.	h.	lisäys t. vähennys	
1800	2.967		%	1860	7.501	+ 513	+ 7,7 »
1810	2.977	+ 10		1865	8.250	+ 749	+ 9,9 %
1815	3.325	+ 348	+ 11,7 »	1870	7.440	— 810	— 9,8 »
1820	3.794	+ 469	+ 13,8 »	1880	9.145	+ 1.705	+ 22,9 »
1825	4.220	+ 416	+ 10,9 »	1890	10.646	+ 1.501	+ 16,4 »
1830	4.597	+ 377	+ 8,9 »	1900	10.890	+ 244	+ 2,3 »
1835	4.732	+ 235	+ 5,1 »	1910	10.476	— 426	— 4,7 »
1840	5.225	+ 493	+ 10,4 »	1920	13.037	+ 2.561	+ 25,6 »
1845	5.797	+ 572	+ 10,9 »	1930	13.804	+ 767	+ 5,8 »
1850	6.435	+ 638	+ 11,0 »	1940	13.408	— 396	— 2,9 »
1855	6.988	+ 553	+ 8,6 »	1949	14.822	(väestölaskenta)	

(TP. Väkilukutaulukot. VA. Ilmajoen syntyneet ja kuolleet 1810—20. IKA, n:o 27.)

Miehet ja naiset sekä eri ikäluokat Ilmajoella 1820—65.

Vuosi	Alle 15 v.		15—60 v.		yli 60 v.		Summa		Koko
	m.	n.	m.	n.	m.	n.	m.	n.	summa
1820	791	791	964	1.064	71	113	1.826	1.968	3.794
1825	893	923	1.049	1.125	90	140	2.032	2.188	4.220
1830	920	946	1.189	1.265	116	161	2.225	2.372	4.597
1835	818	847	1.331	1.438	122	176	2.271	2.461	4.732
1840	908	940	1.462	1.583	144	188	2.514	2.711	5.225
1845	1.053	1.079	1.550	1.722	166	227	2.769	3.028	5.797
1850	1.284	1.279	1.606	1.821	188	257	3.078	3.357	6.435
1855	1.433	1.422	1.727	1.967	174	265	3.334	3.654	6.988
1860	1.434	1.404	1.965	2.202	214	282	3.613	3.888	7.501
1865	1.570	1.513	2.195	2.436	234	302	3.999	4.251	8.250

Lähde: Aulis J. Alanen: Ilmajoki vuoden 1809 jälkeen

Kunta ja vuosi Kommun och år	Koko väestö.- Hela befolkningen										Ammatissa toimiva väestö.- Förvärvsarbetande befolkning								
	Yhteensä Inalles	Maa- ja metsä- talous Jord- o. skogs- bruk	Teol- lisuus ja kä- sityö Indust- ri o. hant- verk	Raken- nus- toi- minta Bygg- nads- verks.	Kauppa Handel	Liiken- ne Sam- färdsel	Palve- lukset Tjäns- ter	Seka- työ- miehet Diver- searbe- tare	Elin- keino tunte- maton Närings- gren okänd	Itsen. amma- titto- mat Självst. yrkes lösa	11	Yhteensä Inalles	Maa- ja metsä- talous Jord- o. skogs- bruk	Teol- lisuus ja kä- sityö Indust- ri o. hant- verk	Raken- nus- toi- minta Bygg- nads- verks.	Kauppa Handel	Liiken- ne Sam- färdsel	Palve- lukset Tjäns- ter	Seka- työ- miehet Diver- searbe- tare
1	2	3	4	5	6	7	8	9	10	11	2	3	4	5	6	7	8	9	10

Ilmajoki

1880	9145	8122	76	7	30	-	97	308	83	422	2707	2453	25	2	12	-	59	105	51
1890	10646	8814	200	25	61	13	113	1105	4	311	3153	2544	42	5	15	3	66	474	4
1900	10890	6126	186	21	76	19	198	3787	-	477	2877	1555	42	4	18	5	88	1165	-
1910	10476	9514	289	-	61	26	135	33	20	398	3194	2991	78	-	15	7	63	20	20
1920	11205	9887	389	20	85	103	228	2	147	344	4557	4219	143	4	28	18	87	-	58
1930	11867	10260	388	43	161	107	357	-	135	416	4108	3654	157	10	60	30	134	-	63
1940	11944	8924	1455	610	134	193	476	1	-	151	7176	6152	481	93	72	61	316	1	-
1950	13706	7830	2071	785	597	452	761	-	449	761	6930	4643	915	275	280	166	446	-	205
1960	13641	6903	1830	1152	883	626	873	-	23	1351	6296	3800	883	379	469	238	518	-	9
1970	12326	4173	2100	1105	1105	596	1076	-	111	2060	5267	2064	1191	426	637	234	645	-	70
1975	11796	2933	2062	1133	1049	486	1096	-	755	2282	4883	1552	1197	485	621	188	705	-	135

Lähde: Tilastollisia tiedonantoja N:o 63/ 1979 Tilastokeskus

ILMAJOKI

VUOSI	SYNTY- NEET	KUOLLEET	SYNT. ENEM.	TULO- MUUTTO	LÄHTÖ- MUUTTO	NETTO- MUUTTO	NETTO- SIIRTOL.	KOKONAIS NETTOM.	VÄESTÖN- LISÄYS	KORJAUS	VÄKILUKU
1951	325	126	199	335	510	-175	-44	-219	-20	0	13686
1952	333	107	226	275	456	-181	-20	-201	25	0	13711
1953	316	150	166	287	433	-146	-12	-158	8	0	13719
1954	322	105	217	253	443	-190	-4	-194	14	0	13733
1955	287	139	148	299	461	-162	-9	-171	-23	16	13726
1956	319	101	218	198	453	-255	-1	-256	-38	0	13688
1957	262	113	149	274	449	-175	-16	-191	-45	0	13643
1958	278	120	158	230	381	-151	-9	-160	-2	0	13641
1959	267	96	171	272	477	-205	-12	-217	-46	0	13595
1960	227	124	103	356	567	-211	-7	-218	87	-41	13641
1961	238	122	116	359	534	-175	1	-174	-58	0	13583
1962	251	154	97	289	569	-280	0	-280	-183	0	13400
1963	224	123	101	296	545	-249	0	-249	-119	0	13281
1964	223	122	101	332	435	-103	-2	-105	-4	0	13277
1965	184	125	59	315	488	-173	-1	-174	-115	0	13162
1966	192	133	59	362	488	-126	1	-125	-66	0	13096
1967	194	134	60	284	485	-201	0	-201	-146	0	12950
1968	202	149	53	299	405	-106	0	-106	-53	0	12897
1969	166	139	27	300	444	-144	3	-141	-114	0	12783
1970	170	132	38	317	522	-205	-3	-208	-170	-287	12326
1971	165	148	17	204	331	-127	9	-118	-101	14	12239
1972	142	117	25	265	459	-194	5	-189	-164	11	12086
1973	146	124	22	327	459	-132	-4	-136	-114	11	11983
1974	142	140	2	292	515	-223	-1	-224	-222	7	11768
1975	181	106	75	382	402	-20	-5	-25	50	2	11820
1976	153	123	30	309	350	-41	-16	-57	-27	3	11796
1977	154	129	25	398	387	11	-36	-25	0	-12	11784
1978	155	136	19	292	288	4	-9	-5	14	3	11801
1979	137	112	25	328	345	-17	-5	-22	3	-2	11802
1980	168	111	57	411	361	50	12	62	119	7	11928
1981	183	109	74	328	376	-48	7	-41	33	2	11963
1982	140	110	30	340	329	11	15	26	56	13	12032
1983	162	90	72	346	368	-22	4	-18	54	-8	12078
1984	155	127	28	282	335	-53	4	-49	-21	6	12063
1985	133	123	10	296	341	-45	13	-32	-22	0	12041
1986	127	122	5	329	309	20	-3	17	22	-13	12050
1987	135	118	17	325	405	-80	-6	-86	-69	7	11988
1988	158	138	20	367	325	42	-6	36	56	-25	12019
1989	136	117	19	324	346	-22	4	-18	1	20	12040
1990	150	110	40	346	324	22	0	22	62	-5	12097
1991	169	128	41	282	312	-30	18	-12	29	1	12127
1992	161	136	25	259	305	-46	2	-44	-19	16	12124
1993	147	114	33	288	307	-19	5	-14	19	-9	12134
1994	156	127	29	322	422	-100	-7	-107	-78	21	12077

- Vuonna 1954 Ilmajoelta 9 henkilöä Peräseinäjoelle
- Vuonna 1957 Ilmajoelta 3 henkilöä Seinäjoelle
- Vuonna 1960 Seinäjoelta 43 henkilöä Ilmajoelle
- Vuonna 1960 Vähäkylästä 147 henkilöä Ilmajoelle
- Vuonna 1960 Ylistarosta 12 henkilöä Ilmajoelle
- Vuonna 1963 Ylistarosta 29 henkilöä Ilmajoelle
- Vuonna 1967 Ilmajoelta 5 henkilöä Kurikkaan
- Vuonna 1986 Ilmajoelta 16 henkilöä Seinäjoelle

TYÖPAIKAT JA AMMATISSA TOIMIVA VÄESTÖ 1970-2003

Työpaikat	1970	1980	1990	2000	2003
* Alkutuotanto (maa- ja metsätalous)	2 072	1 573	1 038	695	622
* Jalostus (teollisuus ja rakennustoiminta)	902	1 432	1 122	795	786
* Palvelut	1 167	1 630	1 854	1 739	1 988
* Tuntematon		12	103	91	115
Yhteensä	4 141	4 647	4 117	3 320	3 511
Ammatissa toimiva väestö					
* Alkutuotanto (maa- ja metsätalous)	2 064	1 579	1 099	651	585
* Jalostus (teollisuus ja rakennustoiminta)	1 559	1 799	1 504	1 398	1 329
* Palvelut	1 574	2 098	2 508	2 551	2 792
* Tuntematon	70	71	102	94	115
Yhteensä	5 267	5 547	5 213	4 694	4 821
Työttömät			389	664	532
Työssäkäynti					
* Muissa kunnissa työssä käyvät	1 133	1 458	1 714	1 989	2 137
* Muualta Ilmajolle työhön tulevat	217	665	618	615	827
Ilmajoen kunnan asukasluku	12 326	11 928	12 097	11 832	11 517

Lähde: Tilastokeskuksen työpaikka- ja työvoimatilastot
21.2.2006 Juha Kurikka

Työpaikat2000-2012 lopulliset tiedot

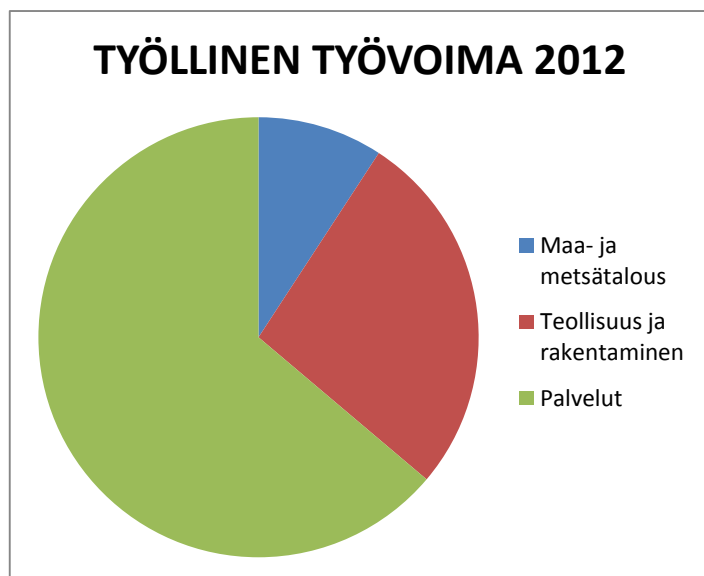
TYÖVOIMA, TYÖPAIKAT JA TYÖSSÄKÄYNTI 2000-2012

Työllinen työvoima:	2000	2005	2009	2010	2011	2012	%
* Alkutuotanto (maa- ja metsätalous)	651	572	545	525	508	470	9
* Jalostus (teollisuus ja rakennustoiminta)	1398	1359	1283	1395	1409	1377	27
* Palvelut	2551	2860	3053	3127	3193	3259	63
* Tuntematon	94	74	58	58	69	52	1
Yhteensä	4694	4865	4939	5105	5179	5158	100
* Työttömiä	664	504	580	470	439	473	
Työvoima yhteensä	5358	5369	5519	5575	5618	5631	

Työpaikat	2000	2005	2009	2010	2011	2012	%
* Alkutuotanto (maa- ja metsätalous)	695	607	516	505	486	451	13
* Jalostus (teollisuus ja rakennustoiminta)	795	769	601	656	655	658	19
* Palvelut	1739	1969	2133	2188	2221	2246	66
* Tuntematon	91	74	58	58	69	52	2
Yhteensä	3320	3419	3308	3407	3431	3407	100

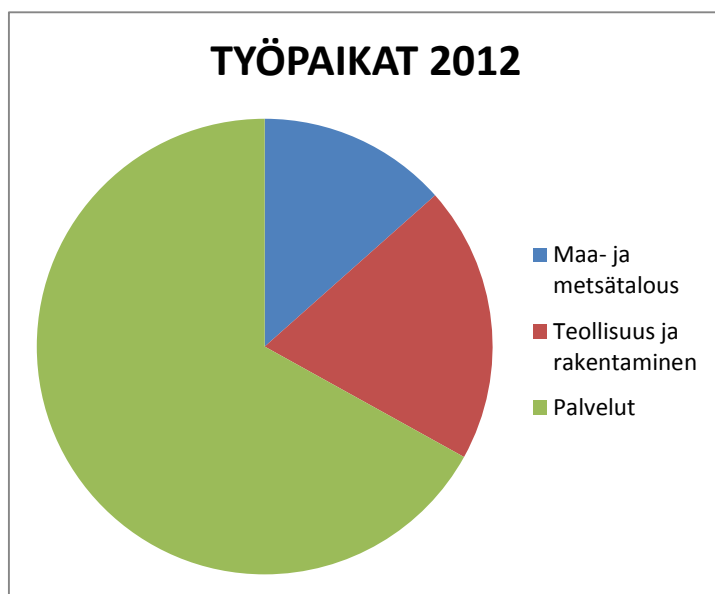
Työssäkäynti	2000	2005	2009	2010	2011	2012
Muiden kuntien alueella työssäkäyvät	1989	2352	2595	2730	2782	2832
Muualta Ilmajoelle työhön tulevat	615	906	964	1032	1034	1081
Erotus	1374	1446	1631	1698	1748	1751

	2012	%
Työllinen työvoima		
Maa- ja metsätalous	470	9
Teollisuus ja rakentaminen	1377	27
Palvelut	3259	63
Tuntematon	52	1
Yhteensä	5158	100



	2012	
Työpaikat		
Maa- ja metsätalous	451	13
Teollisuus ja rakentaminen	658	19
Palvelut	2246	66
Tuntematon	52	2

Yhteensä	3407	100



Tiedot perustuvat Tilastokeskuksen työpaikka- ja työvoimatilastoihin, joiden pohjalta nämä taulukot on laadittu.
 Ilmajoella 31.8.2015 Juha Kurikka, kehitysjohtaja, Ilmajoen kunta

ASUKASLUKU VUOSINA 1980-2015 IKÄRYHMITÄIN JA KYLITTÄIN

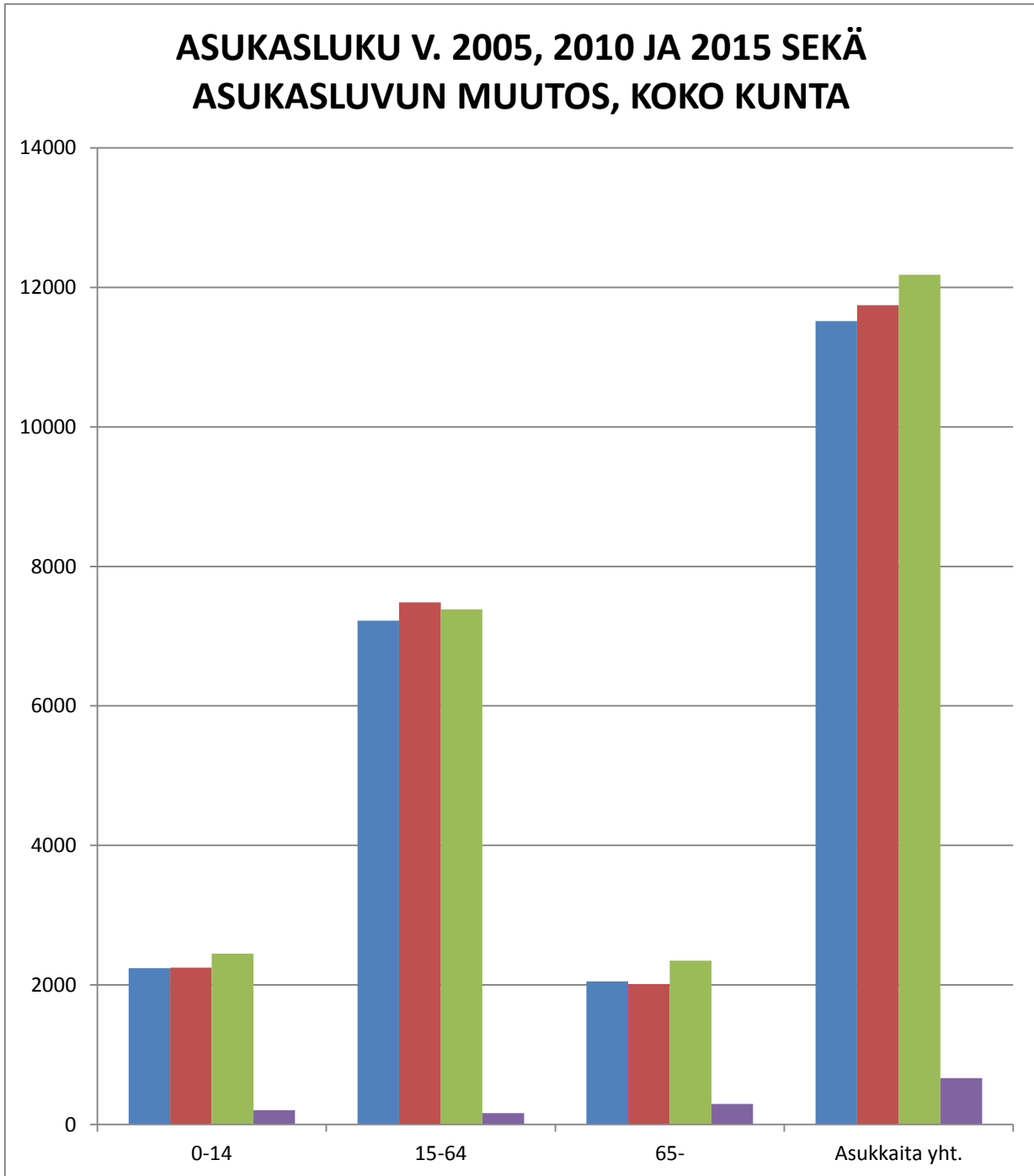
Asukkaita ikäryhmittäin:	1980	1990	2000	2005	2010	2015	Muutos 1980 - 2005		Muutos 2005 - 2015	
							henkilöä	%	henkilöä	%
0-14	2581	2 545	2402	2242	2247	2449	-339	-13	207	9
15-64	7846	7 753	7403	7222	7483	7384	-624	-8	162	2
65-	1501	1 799	2027	2053	2014	2348	552	37	295	14
Asukkaita yht	11 928	12 097	11 832	11 517	11 744	12 181	-411	-3	664	6
Asukkaita kylittäin:										
Keskusta	4665	5085	5122	5075	5274	5450	410	9	375	7
Koskenkorva	2287	2358	2321	2250	2083	1963	-37	-2	-287	-13
Ahonkylä	706	799	879	1057	1250	1626	351	50	569	54
Nopankylä	499	445	363	331	294	271	-168	-34	-60	-18
Huissi	819	742	655	625	595	547	-194	-24	-78	-12
Könni-Kiikeri	478	401	351	325	312	294	-153	-32	-31	-10
Munakka	483	479	431	409	414	441	-74	-15	32	8
Tuomikylä	367	335	351	341	365	361	-26	-7	20	6
Renko	369	454	498	503	567	599	134	36	96	19
Pojanluoma	402	433	433	428	433	440	26	6	12	3
Saveenkylä	197	180	158	146	136	136	-51	-26	-10	-7
Honkakylä	254	270	226				-254	-100		
Tuntematon	392	116	44	27	21	53	-365	-93	26	96
Yhteensä	11918	12097	11832	11517	11744	12181	-401	-3	664	6

Tiedot perustuvat Tilastokeskuksen väestötilastoihin, joiden pohjalta oheinen taulukko on laadittu.

Ilmajoella 20.10.2015 Juha Kurikka, kehitysjohtaja, Ilmajoen kunta

ASUKASLUVUN MUUTOKSET IKÄRYHMITÄIN VUODESTA 2005 VUOTEEN 2015

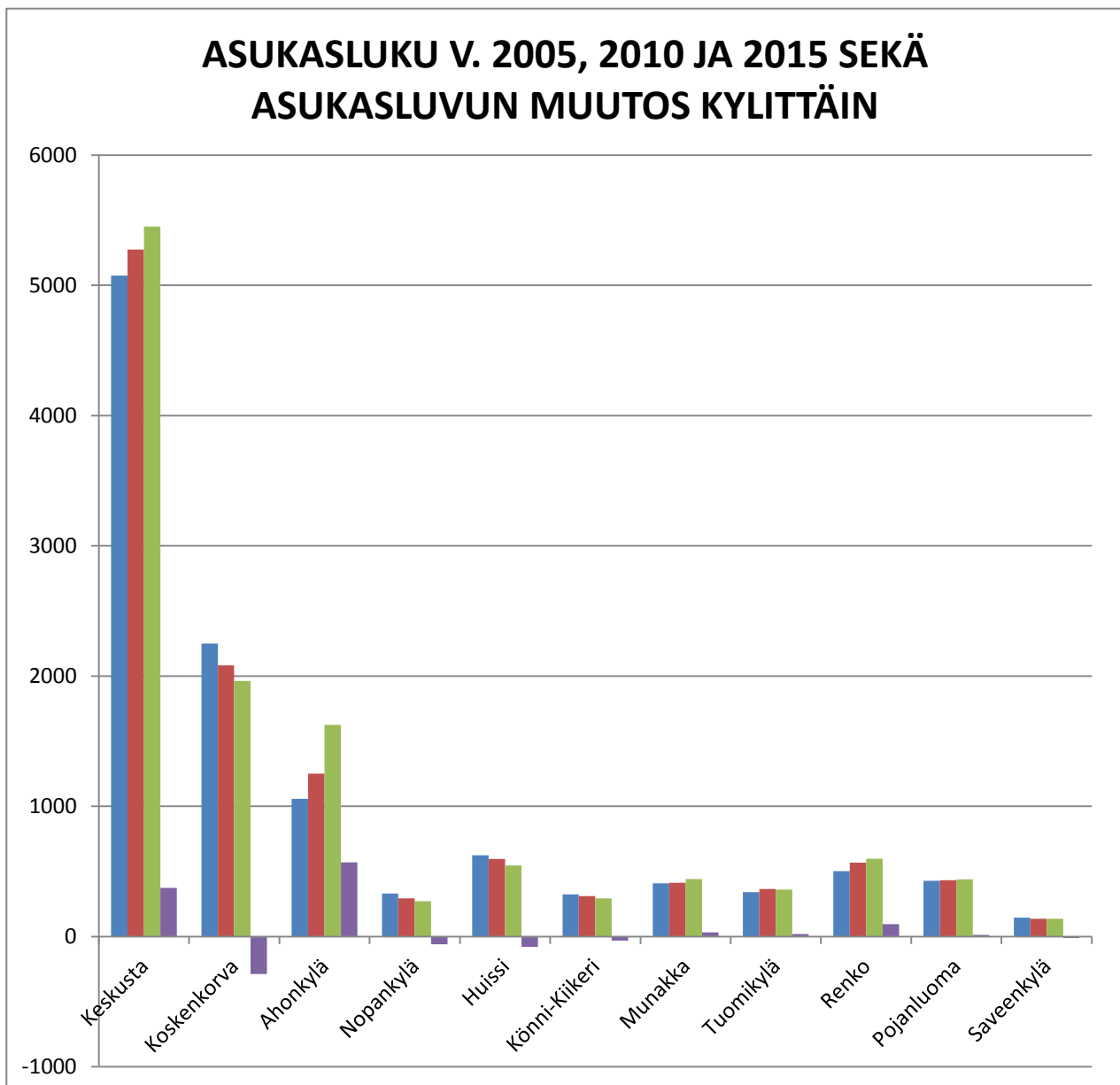
Asukkaita	2005	2010	2015	Muutos henkilöä	%
0-14	2242	2247	2449	207	9
15-64	7222	7483	7384	162	2
65-	2053	2014	2348	295	14
Asukkaita yht.	11 517	11 744	12 181	664	6



Tiedot perustuvat Tilastokeskuksen väestötilastoihin, joiden pohjalta taulukko on laadittu. Ilmajoella 20.10.2015 Juha Kurikka, kehitysjohtaja, Ilmajoen kunta.

ASUKASLUVUN MUUTOKSET KYLITTÄIN VUODESTA 2005 VUOTEEN 2015

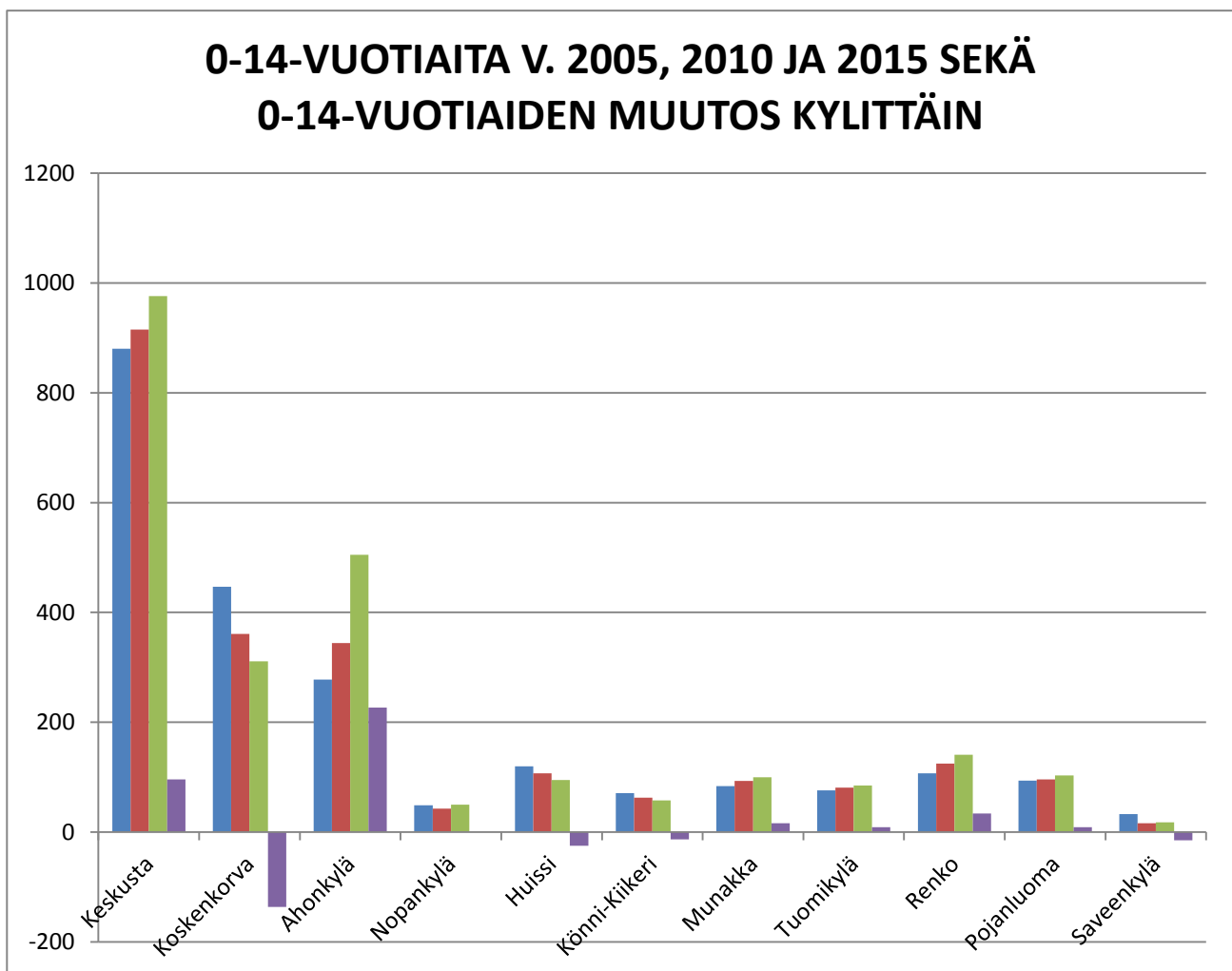
				Muutos 2005 - 2015	
	2005	2010	2015	henkilöä	%
Asukkaita	2005	2010	2015		
Keskusta	5075	5274	5450	375	7
Koskenkorva	2250	2083	1963	-287	-13
Ahonkylä	1057	1250	1626	569	54
Nopankylä	331	294	271	-60	-18
Huissi	625	595	547	-78	-12
Könni-Kiikeri	325	312	294	-31	-10
Munakka	409	414	441	32	8
Tuomikylä	341	365	361	20	6
Renko	503	567	599	96	19
Pojanluoma	428	433	440	12	3
Saveenkylä	146	136	136	-10	-7
Tuntematon	27	21	53	26	96
Yhteensä	11517	11744	12181	664	6



Tiedot perustuvat Tilastokeskuksen väestötilastoihin, joiden pohjalta taulukko on laadittu. Ilmajoella 20.10.2015 Juha Kurikka, kehitysjohtaja, Ilmajoen kunta.

ASUKASLUVUN MUUTOKSET 0-14-VUOTIAAT KYLITTÄIN VUODESTA 2005 VUOTEEN 2015

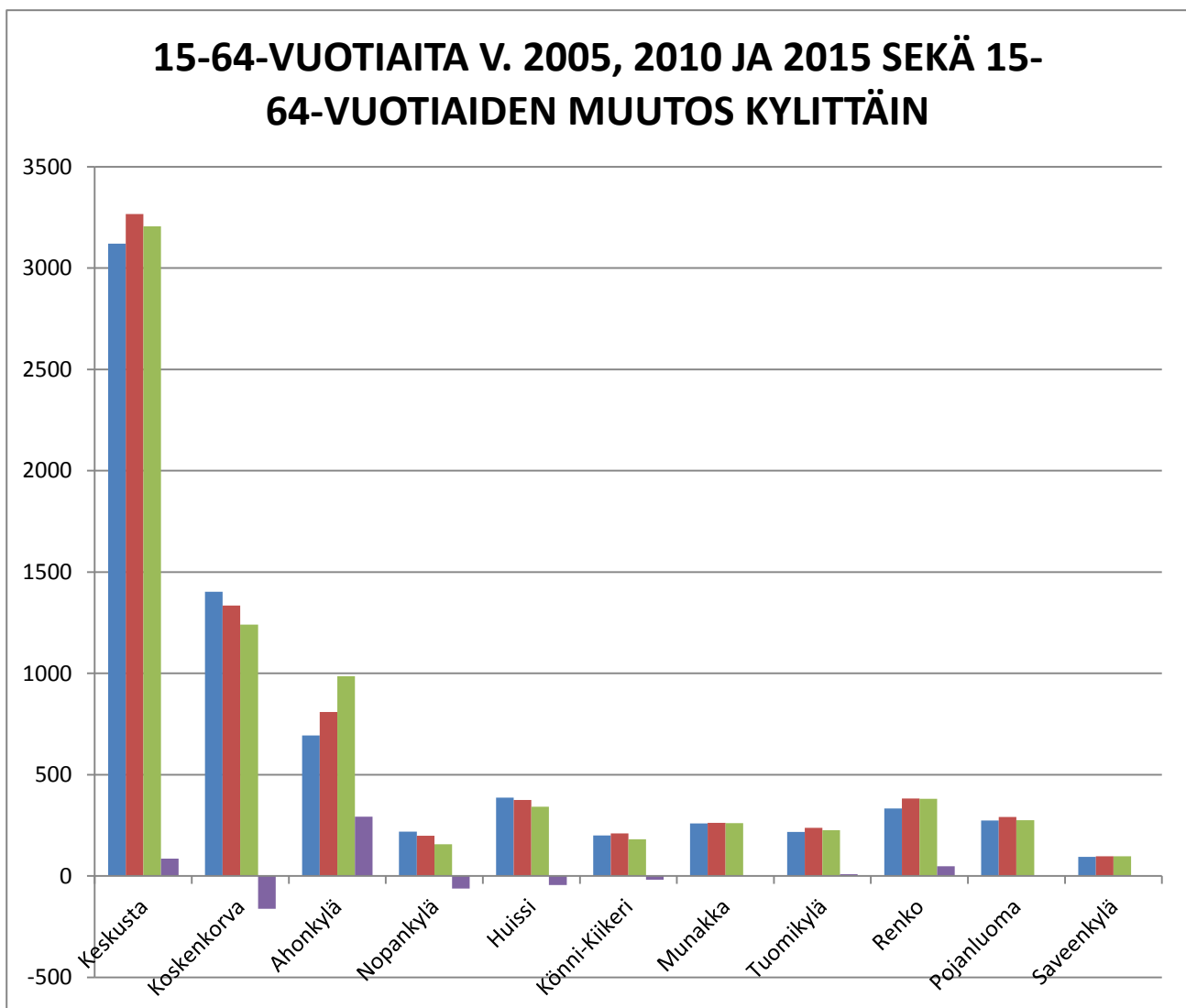
0-14-vuotiaita kylittäin				Muutos 2005 - 2015	
	2005	2010	2015	henkilöä	%
Keskusta	880	915	976	96	11
Koskenkorva	447	361	311	-136	-30
Ahonkylä	278	344	505	227	82
Nopankylä	49	43	50	1	2
Huissi	120	107	95	-25	-21
Könni-Kiikeri	71	63	58	-13	-18
Munakka	84	93	100	16	19
Tuomikylä	76	81	85	9	12
Renko	107	125	141	34	32
Pojanluoma	94	96	103	9	10
Saveenkylä	33	16	18	-15	-45
Tuntematon	3	3	7	4	
Yhteensä	2242	2247	2449	207	9



Tiedot perustuvat Tilastokeskuksen väestötilastoihin, joiden pohjalta taulukko on laadittu. Ilmajoella 20.10.2015 Juha Kurikka, kehitysjohtaja, Ilmajoen kunta.

ASUKASLUVUN MUUTOKSET 15-64-VUOTIAAT KYLITTÄIN VUODESTA 2005 VUOTEEN 2015

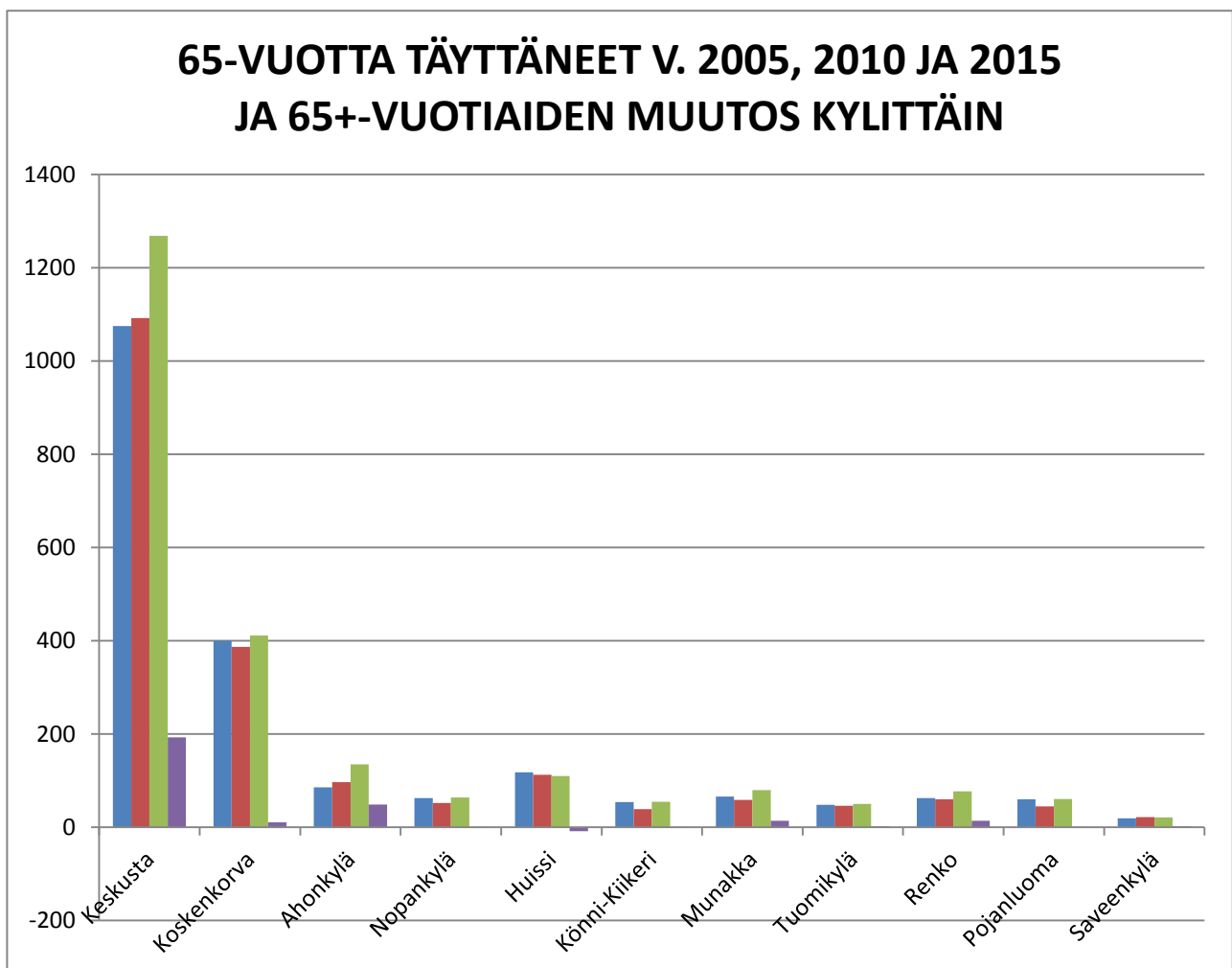
15-64-vuotiaita kylittäin				Muutos 2005 - 2015	
	2005	2010	2015	henkilöä	%
Keskusta	3120	3267	3206	86	3
Koskenkorva	1403	1335	1241	-162	-12
Ahonkylä	693	809	986	293	42
Nopankylä	219	199	157	-62	-28
Huissi	387	375	342	-45	-12
Könni-Kiikeri	200	210	181	-19	-10
Munakka	259	262	261	2	1
Tuomikylä	217	238	226	9	4
Renko	333	382	381	48	14
Pojanluoma	274	292	276	2	1
Saveenkylä	94	98	97	3	3
Tuntematon	23	16	30	7	
Yhteensä	7222	7483	7384	162	2



Tiedot perustuvat Tilastokeskuksen väestötilastoihin, joiden pohjalta taulukko on laadittu. Ilmajoella 20.10.2015 Juha Kurikka, kehitysjohtaja, Ilmajoen kunta.

ASUKASLUVUN MUUTOKSET 65+-VUOTIAAT KYLITTÄIN VUODESTA 2005 VUOTEEN 2015

65-vuotiaita kylittäin				Muutos 2005 - 2015	
	2005	2010	2015	henkilöä	%
Keskusta	1075	1092	1268	193	18
Koskenkorva	400	387	411	11	3
Ahonkylä	86	97	135	49	57
Nopankylä	63	52	64	1	2
Huissi	118	113	110	-8	-7
Könni-Kiikeri	54	39	55	1	2
Munakka	66	59	80	14	21
Tuomikylä	48	46	50	2	4
Renko	63	60	77	14	22
Pojanluoma	60	45	61	1	2
Saveenkylä	19	22	21	2	11
Tuntematon	1	2	16	15	
Yhteensä	2053	2014	2348	295	14



Tiedot perustuvat Tilastokeskuksen väestötilastoihin, joiden pohjalta taulukko on laadittu. Ilmajoella 20.10.2015 Juha Kurikka, kehitysjohtaja, Ilmajoen kunta.

**ASUKASLUVUN MUUTOKSET KYLITTÄIN JA IKÄRYHMITTAIN VUODESTA 2005
VUOTEEN 2015, yhteenveto**

Asukkaita kylittäin ja ikäryhmittäin:	2005	2010	2015	Muutos 2005 - 2015	
				henkilöä	%
Keskusta					
0-14	880	915	976	96	11
15-64	3120	3267	3206	86	3
65-	1075	1092	1268	193	18
Keskusta yht.	5075	5274	5450	375	7
Koskenkorva					
0-14	447	361	311	-136	-30
15-64	1403	1335	1241	-162	-12
65-	400	387	411	11	3
Koskenkorva yht	2250	2083	1963	-287	-13
Ahonkylä					
0-14	278	344	505	227	82
15-64	693	809	986	293	42
65-	86	97	135	49	57
Ahonkylä yht.	1057	1250	1626	569	54
Nopankylä					
0-14	49	43	50	1	2
15-64	219	199	157	-62	-28
65-	63	52	64	1	2
Nopankylä yht.	331	294	271	-60	-18
Huissi					
0-14	120	107	95	-25	-21
15-64	387	375	342	-45	-12
65-	118	113	110	-8	-7
Huissi yhteensä	625	595	547	-78	-12
Könni-Kiikeri					
0-14	71	63	58	-13	-18
15-64	200	210	181	-19	-10
65-	54	39	55	1	2
Könni-Kiikeri yht.	325	312	294	-31	-10
Munakka					
0-14	84	93	100	16	19
15-64	259	262	261	2	1
65-	66	59	80	14	21
Munakka yht.	409	414	441	32	8

Asukkaita kylittäin ja ikäryhmittäin:	2005	2010	2015	Muutos 2005 - 2015 henkilöä %	
Tuomikylä					
0-14	76	81	85	9	12
15-64	217	238	226	9	4
65-	48	46	50	2	4
Tuomikylä yht.	341	365	361	20	6
Renko					
0-14	107	125	141	34	32
15-64	333	382	381	48	14
65-	63	60	77	14	22
Renko yhteensä	503	567	599	96	19
Pojanluoma					
0-14	94	96	103	9	10
15-64	274	292	276	2	1
65-	60	45	61	1	2
Pojanluoma yht.	428	433	440	12	3
Saveenkylä					
0-14	33	16	18	-15	-45
15-64	94	98	97	3	3
65-	19	22	21	2	11
Saveenkylä yht.	146	136	136	-10	-7
Osa-alue tuntematon					
0-14	3	3	7	4	
15-64	23	16	30	7	
65-	1	2	16	15	
Tuntematon yht.	27	21	53	26	
Koko kunta yhteensä					
0-14	2242	2247	2449	207	9
15-64	7222	7483	7384	162	2
65-	2053	2014	2348	295	14
Asukkaita yht.	11 517	11 744	12 181	664	6

Tiedot perustuvat Tilastokeskuksen väestötilastoihin, joiden pohjalta taulukko on laadittu. Ilmajoella 20.10.2015 Juha Kurikka, kehitysjohtaja, Ilmajoen kunta.

ERÄITÄ HUOMIOITA VUOSIEN 2003-2012 MUUTTOLIIKETILASTOISTA

Muuttoliike ikäryhmittäin:

- Ilmajoelle on muuttanut kyseisen 10-vuotisjakson aikana 0-14-vuotiaita lapsia 1008 ja Ilmajoelta on muuttanut pois 604 lasta eli nettomääräisesti Ilmajoella lasten määrä on muuttoliikkeen johdosta kasvanut kymmenen vuoden aikana n. 400:lla.
- 25-34-vuotiaiden aikuisten määrä on myös kasvanut, kasvu on ollut nettomääräisesti lähes 500 henkilöä muuttoliikkeen johdosta.
- 15-24-vuotiaiden määrä on vähentynyt nettomääräisesti n. 600 henkilöä muuttoliikkeen johdosta.
- Muissa ikäryhmissä muutokset ovat olleet selvästi pienempiä.

Muuttaneiden pääasiallinen toiminta:

- Lapsia on muuttanut Ilmajoelle edellä mainittu n. 400 lasta nettomuuttona kymmenen vuoden aikana.
- Seuraavaksi suurin ryhmä ovat olleet työssä käyvät (työlliset) henkilöt, joita Ilmajoelle on muuttanut kymmenen vuoden aikana yhteensä 2718 henkilöä ja Ilmajoelta pois 2550 henkilöä, joten nettomuutto Ilmajoelle on ollut yhteensä noin 170 henkilöä kymmenen vuoden aikana.
- Poismuuttaneista suurin ryhmä on ollut opiskelijat ja koululaiset, joita Ilmajoelle on muuttanut 791 henkilöä ja pois Ilmajoelta 997 henkilöä, joten muuttotappio heidän osaltaan on ollut yhteensä n. 200 henkilöä kymmenen vuoden aikana.
- Muissa Tilastokeskuksen tilastoimissa ryhmissä muutokset ovat olleet selvästi pienempiä.

Muuttaneiden ammattiasema ja työnantajasektori:

- Ilmajoelle muuttaneista työssä käyvistä henkilöistä palkansaajia on ollut n. 2600 henkilöä ja yrittäjiä n. 140 henkilöä kymmenen vuoden aikana. Ilmajoelta pois muuttaneista henkilöistä palkansaajia on ollut n. 2400 henkilöä ja yrittäjiä n. 110 henkilöä, joten muuttovoitto palkansaajien osalta on ollut n. 200 henkilöä ja yrittäjien osalta n. 30 henkilöä kymmenen vuoden aikana.

Muuttaneiden koulutustaso:

- Ilmajoelle muuttaneilla n. 2400:llä henkilöllä on ollut keskiasteen koulutus ja n. 1100:lla henkilöllä korkea-asteen koulutus. Ilmajoelta pois muuttaneilla n. 2650:llä henkilöllä on ollut keskiasteen koulutus ja n. 850:llä on ollut korkea-asteen koulutus, joten keskiasteen koulutuksen omaavien osalta muuttotappio on ollut n. 250 henkilöä ja korkea-asteen koulutuksen omaavien osalta muuttovoitto on ollut n. 250 henkilöä kymmenen vuoden aikana.

Johtopäätöksiä:

Myönteistä:

- Ilmajoen kunnan elinvoimaa kokonaisuudessaan vahvistaa kuntaan tapahtuva tulomuutto
- Muuttoliikkeestä erityisesti lasten (0-14-vuotiaiden) ja nuorten aikuisten (25-34-vuotiaiden) tulomuutto on ollut voimakasta.
- Lisäksi kunnan elinvoimaa vahvistaa työssä käyvien henkilöiden tulomuutto.
- Kunnan elinvoimaa vahvistaa myös Ilmajoelle muuttavien henkilöiden koulutustaso.

Haasteita:

- Lapsiperheiden tulomuutto aiheuttaa osaltaan haasteita päivähoiton ja koulupalvelujen järjestämiselle. Kysymys on myönteisestä asiasta, koska asukkaiden määrän lisääntyminen sekä muuttoliikkeen että syntyvyyden avulla on paikkakunnan kehitykselle hyvä asia. Kunnan tarkoituksena on tarjota tarvittavat palvelut jatkossakin sekä Ilmajoella jo asuville asukkaille että Ilmajoelle muuttaville henkilöille ja perheille.

Ilmajoelle ja Ilmajoelta vuosina 2003-2012 muuttaneet ikäryhmittäin

Ilmajoelle muuttaneet

Vuosi	Yhteensä	0-14	15-24	25-34	35-44	45-54	55-64	65-
2003	473	85	161	130	52	33	10	2
2004	521	99	141	153	63	41	11	13
2005	478	72	157	146	41	31	20	11
2006	510	94	152	139	57	44	16	8
2007	549	111	147	173	63	27	19	9
2008	543	100	184	156	43	26	27	7
2009	516	80	177	155	45	34	16	9
2010	621	124	180	202	59	27	22	7
2011	589	131	153	185	45	36	26	13
2012	614	112	166	178	64	50	23	21
Yhteensä	5414	1008	1618	1617	532	349	190	100
Keskimäärin	541	101	162	162	53	35	19	10

Ilmajoelta muuttaneet

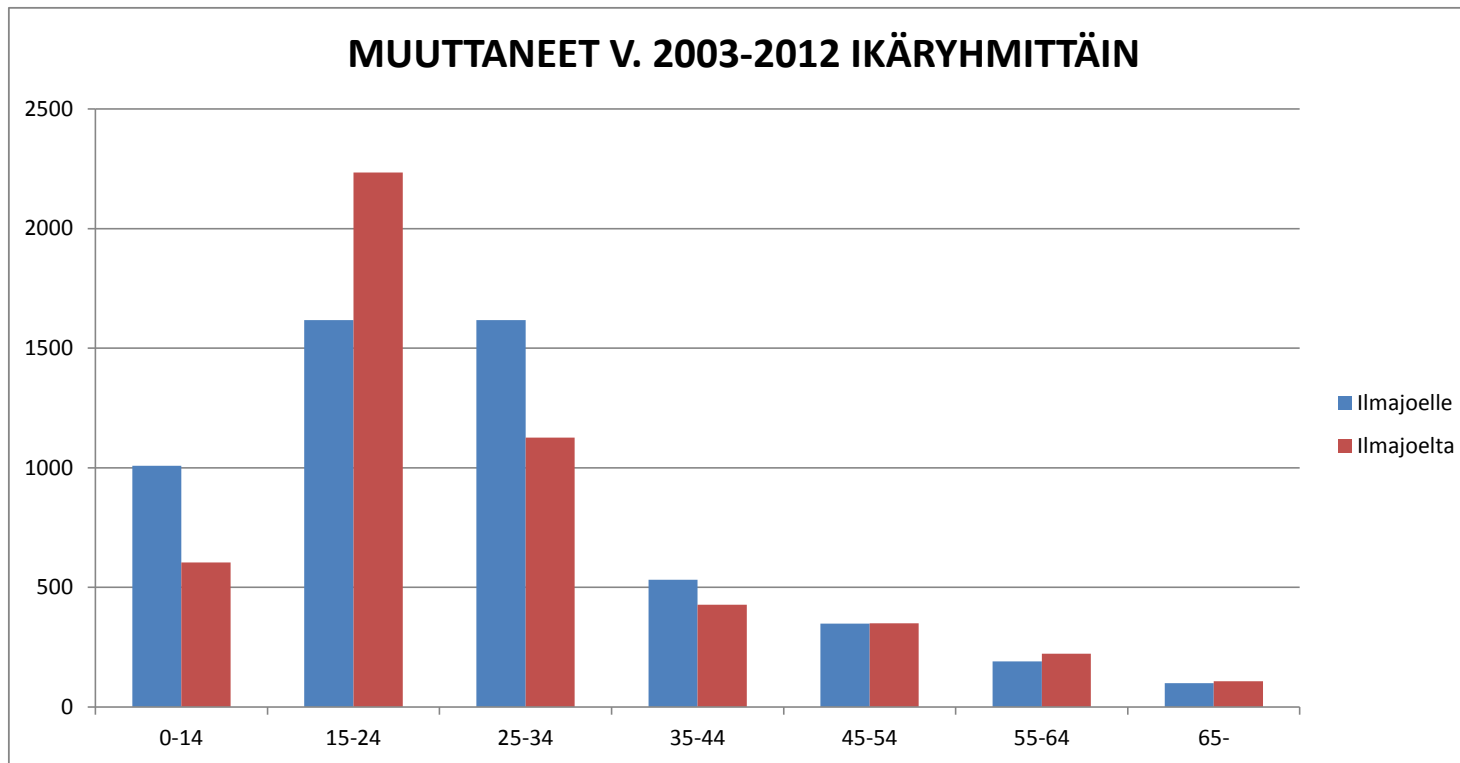
Vuosi	Yhteensä	0-14	15-24	25-34	35-44	45-54	55-64	65-
2003	511	65	229	100	49	48	11	9
2004	463	68	194	92	46	29	21	13
2005	491	60	207	104	48	37	22	13
2006	464	53	203	113	40	31	18	6
2007	436	35	189	109	37	26	30	10
2008	534	60	253	105	41	36	24	15
2009	505	59	222	123	39	34	24	4
2010	560	79	247	127	48	31	22	6
2011	546	52	247	118	46	39	27	17
2012	562	73	244	135	33	39	23	15
Yhteensä	5072	604	2235	1126	427	350	222	108
Keskimäärin	507	60	224	113	43	35	22	11

Ilmajoelle muuttaneiden ja Ilmajoelta muuttaneiden ero keskimäärin / vuosi:

Ero vuodessa	34	40	-62	49	11	0	-3	-1
--------------	----	----	-----	----	----	---	----	----

Tiedot perustuvat
Tilastokeskuksen
väestötilastoihin.
Ilmajoella 8.9.2015
Juha Kurikka
Kehitysjohtaja
Ilmajoen kunta

	0-14	15-24	25-34	35-44	45-54	55-64	65-
Ilmajoelle	1008	1618	1617	532	349	190	100
Ilmajoelta	604	2235	1126	427	350	222	108



Ilmajoelle ja Ilmajoelta vuosina 2003-2012 muuttaneiden pääasiallinen toiminta

Ilmajoelle muuttaneet

Vuosi	Yhteensä	Työlliset	Työttömät	0-14 -vuotiaat	Opisk.ja koul.	Varusmieh+siv.	Eläkeläiset	Muut työvoiman	
								ulkop. olevat	Tuntematon
2003	473	221	44	85	81	0	16	26	0
2004	521	257	53	98	65	3	20	25	0
2005	478	250	40	71	65	0	23	26	3
2006	510	244	33	89	84	5	28	23	4
2007	549	298	31	110	68	1	21	16	4
2008	543	284	35	100	76	0	22	22	4
2009	516	254	45	80	96	2	17	18	4
2010	621	298	48	123	98	1	25	24	4
2011	589	299	39	130	72	4	26	19	0
2012	614	313	38	111	86	0	41	23	2
Yhteensä	5414	2718	406	997	791	16	239	222	25
Keskimäärin	541	272	41	100	79	2	24	22	3

Ilmajoelta muuttaneet

Vuosi	Yhteensä	Työlliset	Työttömät	0-14 -vuotiaat	Opisk.ja koul.	Varusmieh+siv.	Eläkeläiset	Muut työvoiman	
								ulkop. olevat	Tuntematon
2003	511	236	51	64	114	1	25	17	3
2004	463	205	41	65	93	2	34	22	1
2005	491	230	55	60	100	1	29	11	5
2006	464	250	35	52	99	4	13	9	2
2007	436	250	26	34	76	1	30	19	0
2008	534	276	40	59	98	1	33	23	4
2009	505	255	43	57	108	3	11	23	5
2010	560	292	38	78	102	7	22	14	7
2011	546	270	50	50	107	3	43	18	5
2012	562	286	53	71	100	6	30	16	0
Yhteensä	5072	2550	432	590	997	29	270	172	32
Keskimäärin	507	255	43	59	100	3	27	17	3

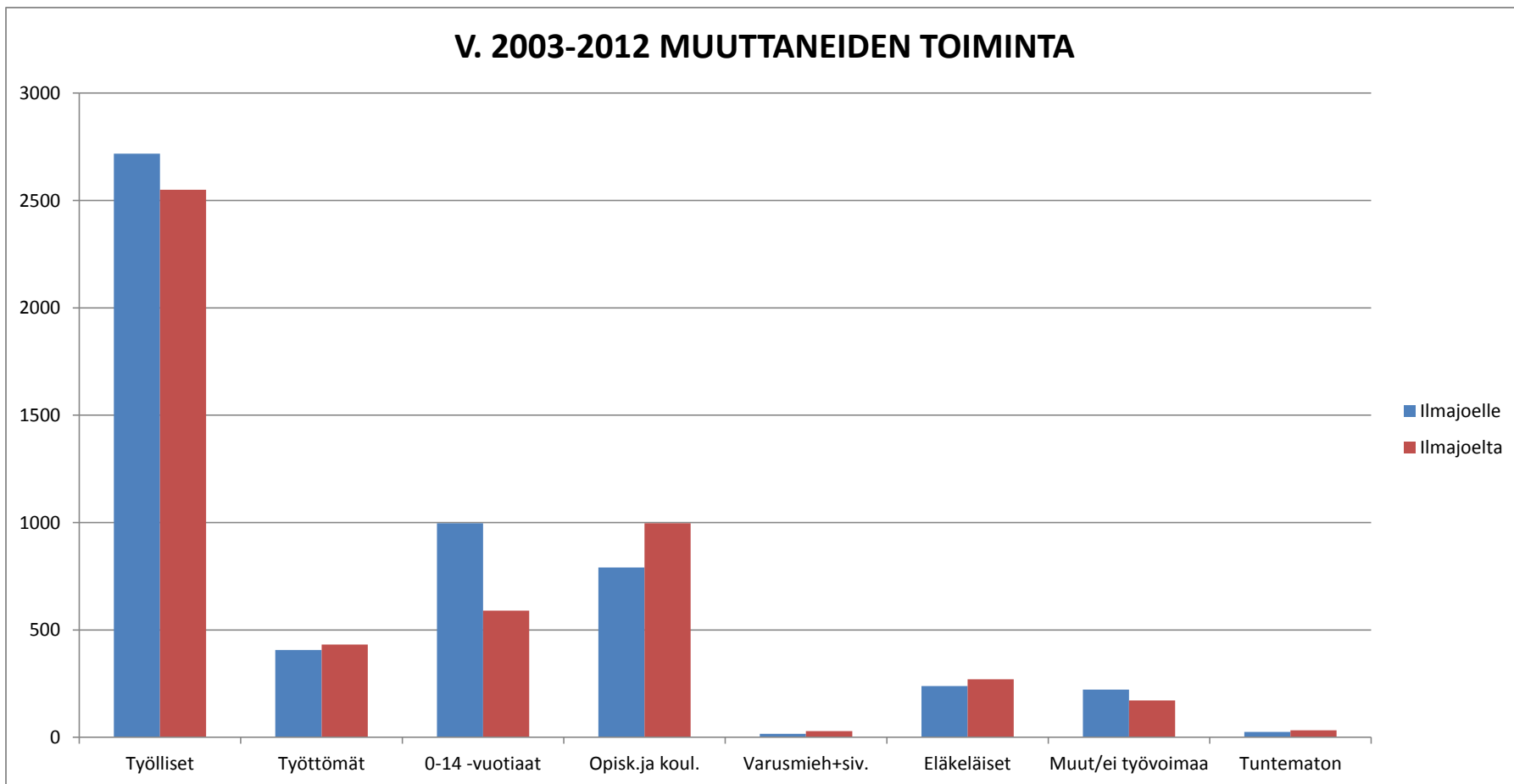
Ilmajoelle muuttaneiden ja Ilmajoelta muuttaneiden ero keskimäärin / vuosi:

Ero vuodessa	34	17	-3	41	-21	-1	-3	5	-1
--------------	-----------	-----------	-----------	-----------	------------	-----------	-----------	----------	-----------

Tiedot perustuvat
Tilastokeskuksen
väestötilastoihin.
Ilmajoella 8.9.2015
Juha Kurikka
Kehitysjohtaja
Ilmajoen kunta

	Työlliset	Työttömät	0-14 -vuotiaat	Opisk.ja koul.	Varusmieh+siv.	Eläkeläiset	Muut/ei työvoimaa	Tuntematon
Ilmajoelle	2718	406	997	791	16	239	222	25
Ilmajoelta	2550	432	590	997	29	270	172	32

V. 2003-2012 MUUTTANEIDEN TOIMINTA



Ilmajoelle ja Ilmajoelta vuosina 2003-2012 muuttaneiden koulutustaso

Ilmajoelle muuttaneet

Vuosi	Yhteensä	Keskiaste	Korkea-aste	Ei perusasteen jälk. tutkintoa
2003	473	223	86	164
2004	521	205	110	206
2005	478	230	94	154
2006	510	224	96	190
2007	549	252	110	187
2008	543	245	104	194
2009	516	237	109	170
2010	621	279	120	222
2011	589	246	128	215
2012	614	272	136	206
Yhteensä	5414	2413	1093	1908
Keskimäärin	541	241	109	191

Ilmajoelta muuttaneet

Vuosi	Yhteensä	Keskiaste	Korkea-aste	Ei perusasteen jälk. tutkintoa
2003	511	250	74	187
2004	463	207	78	178
2005	491	259	86	146
2006	464	271	79	114
2007	436	231	97	108
2008	534	287	84	163
2009	505	262	92	151
2010	560	295	81	184
2011	546	285	98	163
2012	562	311	88	163
Yhteensä	5072	2658	857	1557
Keskimäärin	507	266	86	156

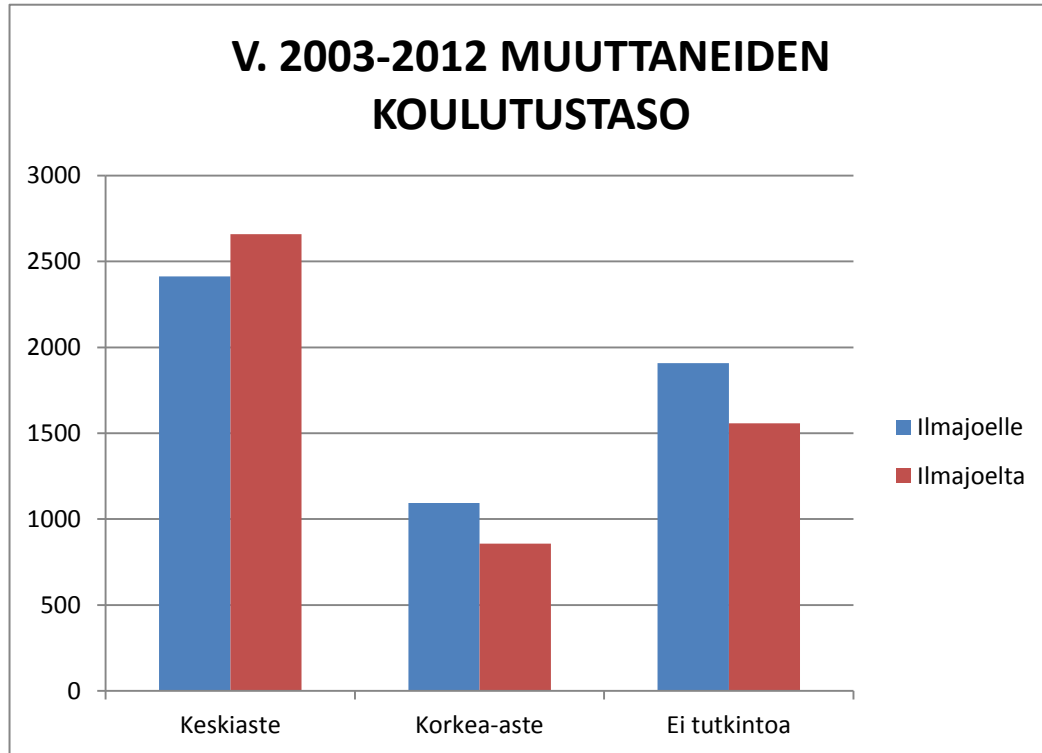
Ilmajoelle muuttaneiden ja Ilmajoelta muuttaneiden ero keskimäärin / vuosi:

Ero vuodessa	34	-25	24	35
---------------------	-----------	------------	-----------	-----------

Tiedot perustuvat Tilastokeskuksen väestötilastoihin.

Ilmajoella 8.9.2015 Juha Kurikka, kehitysjohtaja, Ilmajoen kunta

	Keskiaste	Korkea-aste	Ei tutkintoa
Ilmajoelle	2413	1093	1908
Ilmajoelta	2658	857	1557



Ilmajoelle ja Ilmajoelta vuosina 2003-2012 muuttaneiden työllisten henkilöiden ammattiasema ja työnantajasektori

Ilmajoelle muuttaneet työlliset henkilöt			Julkinen	Yksityinen	Muut/ yrittäjät (*)
Vuosi	Yhteensä	Palkansaajat	sektori	sektori	
2003	221	211	59	145	10
2004	257	247	67	190	10
2005	250	245	64	186	5
2006	244	230	61	183	14
2007	298	283	68	230	15
2008	290	273	69	221	17
2009	256	241	67	189	15
2010	307	295	79	228	12
2011	305	286	85	220	19
2012	318	298	89	229	20
Yhteensä	2746	2609	708	2021	137
Keskimäärin	275	261	71	202	14

Ilmajoelta muuttaneet työlliset henkilöt			Julkinen	Yksityinen	Muut/ yrittäjät (*)
Vuosi	Yhteensä	Palkansaajat	sektori	sektori	
2003	236	223	43	168	13
2004	205	193	50	153	12
2005	230	219	50	180	11
2006	250	234	53	197	16
2007	250	242	52	198	8
2008	276	268	59	217	8
2009	255	241	74	181	14
2010	292	283	79	211	9
2011	270	262	61	209	8
2012	286	273	71	215	13
Yhteensä	2550	2438	592	1929	112
Keskimäärin	255	244	59	193	11

Ilmajoelle muuttaneiden ja Ilmajoelta muuttaneiden ero keskimäärin / vuosi:

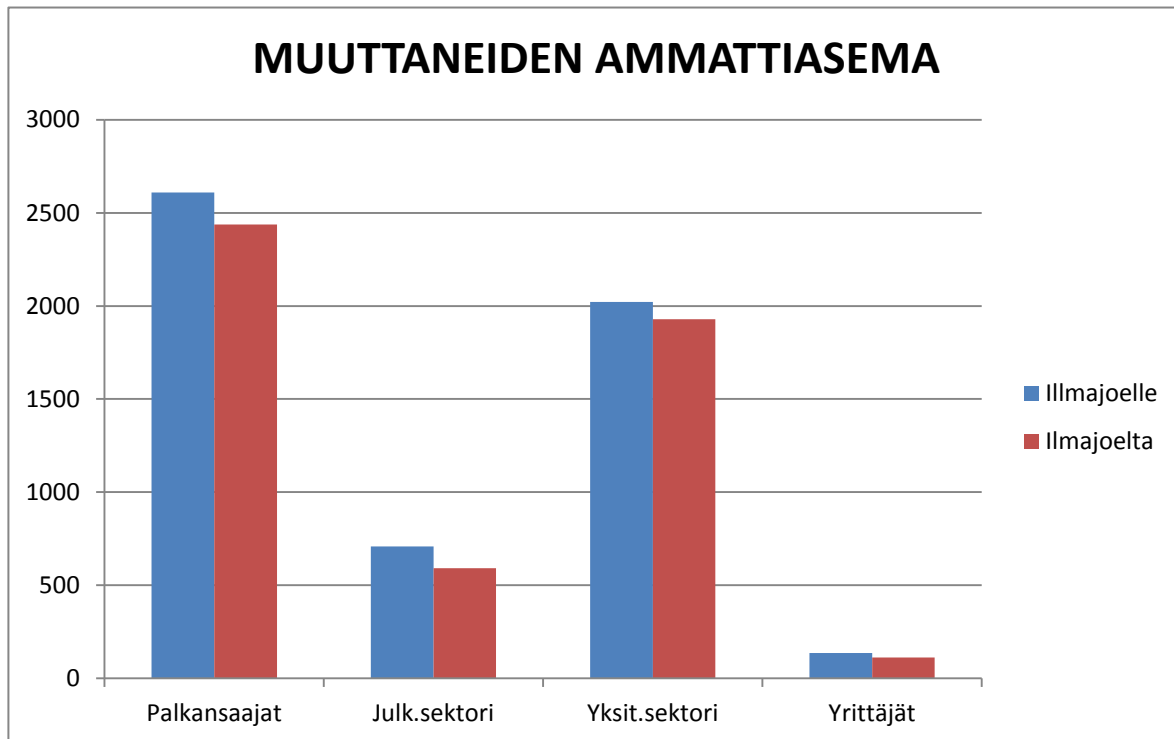
Ero vuodessa	20	17	12	9	3
---------------------	-----------	-----------	-----------	----------	----------

Tiedot perustuvat Tilastokeskuksen väestötilastoihin.

Ilmajoella 8.9.2015 Juha Kurikka, kehitysjohtaja, Ilmajoen kunta

*) Tilastokeskuksen tilastoissa vuoteen 2011 käytetty jako on seuraava: "Palkansaajat, julkinen sektori, yksityissektori ja muut". Vuodesta 2012 alkaen kohta "muut" on korvattu sanalla "yrittäjät".

	Palkansaajat	Julk.sektori	Yksit.sektori	Yrittäjät
Ilmajoelle	2609	708	2021	137
Ilmajoelta	2438	592	1929	112



TILASTOKESKUKSEN VÄESTÖENNUSTE 2015-2040 (kunnanhallituksen 16.11.2015 esityslista-tekstiä)

Tilastokeskus on julkaissut uuden väestöennusteen, väestöennusteen 2015-2040. Tilastokeskuksen väestöennusteet ovat ns. trendilaskelmia, joissa lasketaan, mikä olisi alueen tuleva väestö, jos viime vuosien väestönkehitys jatkuisi samanlaisena. Väestöennuste sisältää arviot syntyvyydestä ja kuolleisuudesta sekä muuttoliikkeestä, sisältäen tulo- ja lähtömuuton. Ennusteisiin sisältyy myös ns. omavaraislaskelma, joka kuvaa, millainen väestönkehitys olisi ilman muuttoliikettä.

Ilmajoen kunnan osalta ennusteen keskeiset tiedot ovat seuraavat, Tilastokeskuksen väestöennuste 2015-2040, sisältäen arviot syntyvyydestä ja kuolleisuudesta sekä tulomuutosta ja lähtömuutosta:

Vuosi:	Ikäryhmittäin:			Asukkaita yhteensä:
	0 - 14	15 - 64	65 -	
2014	2449	7384	2348	12181
2020	2582	7339	2688	12609
2025	2590	7410	2937	12937
2030	2590	7454	3127	13171
2035	2590	7553	3191	13334
2040	2588	7682	3183	13453

Tämän Tilastokeskuksen väestöennusteen mukaan asukasluku Ilmajoella tulee jatkossakin kasvamaan ja Ilmajoki on jatkossakin kasvukunta. On syytä todeta, että myös ns. omavaraislaskelman mukaan (ei sisällä muuttoliikettä), Ilmajoki on kasvukunta.

Tilastokeskuksen väestöennusteeseen sisältyy myös ennuste väestöllisestä huoltosuhteesta. Huoltosuhteella tarkoitetaan sitä, paljonko alueella on lapsia ja vanhuksia sataa (100) työikäistä henkilöä kohti (alle 15-vuotiaiden ja 65+ vuotta täyttäneiden määrän suhde 15-64- vuotiaiden määrään). Huoltosuhte-ennuste on Ilmajoen osalta seuraavanlainen:

	2014	2015	2020	2025	2030	2035	2040
Ilmajoki	65	65,7	71,8	74,6	76,7	76,5	75,1

Vertailutietoina esitetään Etelä-Pohjanmaan sairaanhoitopiiriä sekä koko maata koskevat huoltosuhte-ennusteet:

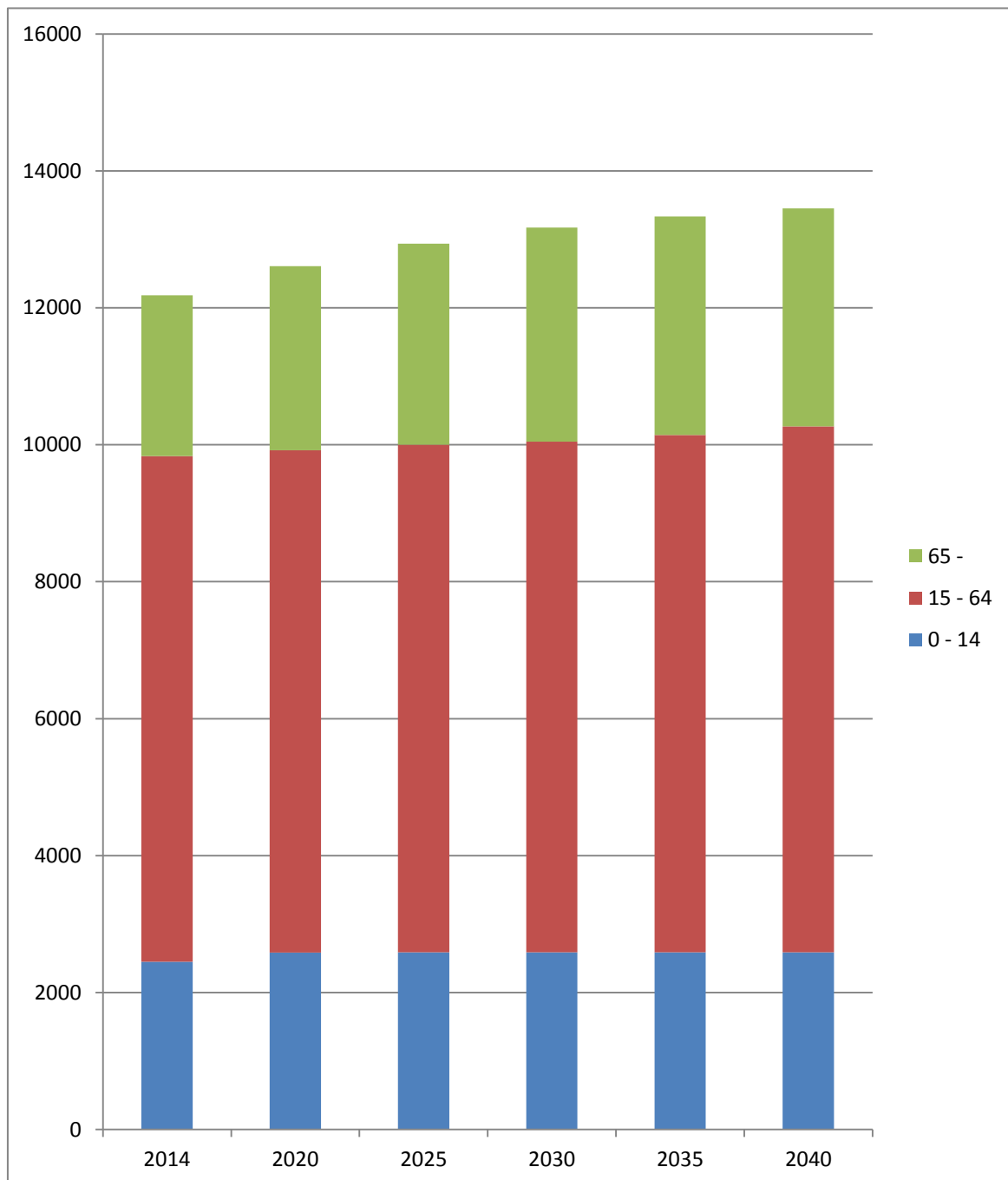
Etelä-Pohjanmaan SHP	65,1	66,7	73,4	77,9	80,9	81,7	79,9
Koko maa	57,1	58,3	63,3	66,4	69,2	70,4	69,7

Ehdotus:

Kunnanhallitus merkitsee tiedoksi Tilastokeskuksen väestöennusteen ja saattaa asian tiedoksi kunnanvaltuustolle.

Ilmajoki, Tilastokeskuksen väestöennuste 2015-2040

Vuosi:	Ikäryhmät:			Asukkaita yhteensä:
	0 - 14	15 - 64	65 -	
2014	2449	7384	2348	12181
2020	2582	7339	2688	12609
2025	2590	7410	2937	12937
2030	2590	7454	3127	13171
2035	2590	7553	3191	13334
2040	2588	7682	3183	13453



Ilmajoki, Tilastokeskuksen väestöennuste 2015-2040, ennustetut muutokset

	Syntyneet	Kuolleet	Luonnollinen väestönlisäys	Kuntaan muuttaneet	Kunnasta muuttaneet	Kokonais- nettomuutto	Väestön- lisäys	Väkiluku
2014	131	127	4	575	497	78	82	12181
2015	129	122	7	577	511	66	73	12253
2016	131	120	11	576	513	63	74	12327
2017	133	120	13	574	514	60	73	12399
2018	135	121	14	573	517	56	70	12470
2019	135	120	15	570	517	53	68	12541
2020	137	119	18	569	518	51	69	12609
2021	137	119	18	568	520	48	66	12674
2022	139	118	21	567	520	47	68	12743
2023	139	119	20	565	517	48	68	12812
2024	139	119	20	565	519	46	66	12875
2025	139	118	21	563	522	41	62	12937
2026	139	119	20	563	526	37	57	12995
2027	139	120	19	563	532	31	50	13045
2028	137	120	17	562	537	25	42	13089
2029	137	120	17	564	539	25	42	13131
2030	137	122	15	564	540	24	39	13171
2031	137	123	14	564	541	23	37	13209
2032	137	124	13	562	541	21	34	13242
2033	137	126	11	562	542	20	31	13275
2034	137	128	9	561	541	20	29	13304
2035	139	129	10	561	540	21	31	13334
2036	139	132	7	561	541	20	27	13362
2037	139	134	5	561	540	21	26	13387
2038	139	136	3	561	541	20	23	13411
2039	139	138	1	561	541	20	21	13432
2040	141	139	2	561	542	19	21	13453

Lähde: Tilastokeskus

Etelä-Pohjanmaan maakunta ja kunnat, Tilastokeskuksen väestöennuste 2015-2040

	E-P	Alajärvi	Alavus	Evijärvi	Ilmajoki	Isojoki	Jalasjärvi	Karjajoki	Kauhajoki	Kauhava	Kuortane
2014	193400	10171	12103	2651	12181	2198	7885	1409	14007	16908	3727
2015	193165	10082	11984	2622	12253	2157	7802	1377	13934	16760	3667
2020	192819	9697	11527	2510	12609	2001	7465	1271	13640	16164	3418
2025	192978	9382	11180	2429	12937	1904	7211	1207	13465	15682	3212
2030	193130	9113	10864	2358	13171	1846	6999	1168	13323	15293	3051
2035	192973	8891	10591	2297	13334	1794	6806	1139	13160	14982	2943
2040	192434	8690	10343	2248	13453	1745	6635	1115	12966	14699	2861
Muutos											
2014-2040											
henkilöä	-966	-1481	-1760	-403	1272	-453	-1250	-294	-1041	-2209	-866
prosenttia	-0,5	-14,6	-14,5	-15,2	10,4	-20,6	-15,9	-20,9	-7,4	-13,1	-23,2

Tiedot perustuvat Tilastokeskuksen väestöennusteeseen 2015-2040, jonka pohjalta taulukko on laadittu.
Ilmajoella 9.11.2015 Juha Kurikka, kehitysjohtaja, Ilmajoen kunta.

	Kurikka	Lappajärvi	Lapua	Seinäjoki	Soini	Teuva	Vimpeli	Ähtäri
2014	14188	3259	14733	60880	2273	5543	3106	6178
2015	14079	3200	14785	61615	2241	5450	3062	6095
2020	13664	2977	15119	64956	2103	5064	2878	5756
2025	13333	2810	15409	67792	2014	4775	2736	5500
2030	13036	2677	15636	70186	1955	4538	2628	5288
2035	12762	2560	15778	72054	1897	4337	2545	5103
2040	12483	2459	15885	73436	1848	4166	2468	4934
Muutos								
2014-2040								
henkilöä	-1705	-800	1152	12556	-425	-1377	-638	-1244
prosenttia	-12,0	-24,5	7,8	20,6	-18,7	-24,8	-20,5	-20,1

Tiedot perustuvat Tilastokeskuksen väestöennusteeseen 2015-2040, jonka pohjalta taulukko on laadittu.
Ilmajoella 9.11.2015 Juha Kurikka, kehitysjohtaja, Ilmajoen kunta.

Tilastokeskus: Väestöennuste 2015 Väestöllinen huoltosuhde Etelä-Pohjanmaan sairaanhoitopiiri ja kunnat 2014-2040

Huoltosuhde

	ennuste						
	2014	2015	2020	2025	2030	2035	2040
Etelä-Pohjanmaan SHP	65,1	66,7	73,4	77,9	80,9	81,7	79,9
Alajärvi	71,9	74,6	84,0	92,0	97,6	98,5	95,5
Alavus	71,4	73,6	84,3	90,5	96,5	98,9	96,3
Evijärvi	71,5	73,2	82,4	86,3	89,9	91,3	86,9
Ilmajoki	65,0	65,7	71,8	74,6	76,7	76,5	75,1
Isojoki	74,7	75,7	83,6	95,7	107,0	110,1	106,8
Isokyrö	71,0	72,4	77,7	82,1	85,8	87,7	86,8
Jalasjärvi	70,6	72,6	82,7	90,4	94,9	94,8	92,3
Karjoki	70,2	76,3	87,7	99,5	109,7	112,9	110,0
Kauhajoki	62,4	64,5	73,6	80,4	85,0	87,6	86,0
Kauhava	71,0	73,5	79,8	84,9	90,9	93,5	92,3
Kuortane	79,4	80,2	87,6	86,9	91,8	93,0	91,1
Kurikka	67,7	70,7	81,8	88,3	91,8	93,7	91,3
Lappajärvi	76,5	78,2	94,4	108,0	115,0	109,8	102,7
Lapua	68,1	69,4	74,0	77,7	77,8	78,7	78,3
Seinäjoki	55,5	56,3	60,7	63,9	65,9	66,5	65,8
Soini	76,9	78,3	91,2	101,6	108,2	112,0	104,9
Teuva	80,4	84,1	96,0	104,0	110,2	111,1	106,5
Vimpeli	68,7	69,9	80,9	92,3	102,2	108,1	103,5
Ähtäri	72,3	74,8	88,0	98,1	105,2	106,4	101,6

Lapsia ja 65 vuotta täyttäneitä 100 työikäistä kohti:

Väestöllinen (demografinen) huoltosuhde on alle 15-vuotiaiden ja 65+ vuotta täyttäneiden määrän suhde 15-64 -vuotiaiden määrään.

Väestöennuste 2015 -

Lähde: Tilastokeskus



(/index.html)
Etusivu (/) > Tuotteet ja palvelut (/tup/index.html) > Väestötilastopalvelu

Väestötilastopalvelu

Väestötilastopalvelu on Tilastokeskuksen maksullinen tilastopalvelu Internetissä. Tilastopalvelusta löytyvät tarkat väestöä koskevat aluetilastotiedot eri aluejaoilla koko maasta. Tilastotiedot saa käyttöön nopeasti ja kattavasti helppokäyttöisen PX-Web -käyttöliittymän avulla.

Tilastotiedot on koottu tilastopalveluun ilmiöalueittain erillisiksi taulukkotietokannoiksi, jotka päivitetään uusien tilastoaineistojen valmistuttua. Väestötilastopalvelun tietosisältö on suunniteltu erityisesti kuntien tietotarpeisiin. Tietokannat sisältävät tilastotietoja mm. seuraavilta ilmiöalueilta: väestörakenne, väestönmuutokset, muuttoliike, elinkeinorakenne, työssäkäynti ja pendelöinti, asuntokunnat, perheet, asuinolot sekä rakennukset, asunnot ja kesämökit.

Tilastopalvelu ei sisällä ylläpidettyä aikasarjatietoa, mutta palvelusta löytyvät linkit aiempien vuosien taulukkotietokantoihin (vuodesta 2001 alkaen).

Kunkin tietokannan tiedot voidaan taulukoida mm. seuraavilla aluejaoilla: kunnittain, seutukunnittain, maakunnittain, ELY-keskuksittain, AVI-alueittain sekä koko maan tasolla. Lisäksi tietokantojen (pl. Väestönmuutosten kuukausitiedot ja muuttaneiden taustatiedot) tietoja voidaan taulukoida kunnan osa-alueittain (/tup/karttaaineistot/osaalueet.html) (kunnan suur-, tilasto- ja pienalueittain).

Tietokannat:

- Asunnot, rakennukset ja kesämökit (/tup/vaesto_asunnot/index.html)
- Elinkeinorakenne ja työssäkäynti (/tup/vaesto_tyossakaynti/index.html)
- Muuttaneiden taustatiedot (/tup/vaesto_muuttaneet/index.html)
- Muuttoliike ja väestönmuutokset (/tup/vaestonmuutokset/index.html)
- Perheet ja asuntokunnat (/tup/vaesto_perheet/index.html)
- Väestölaskenta 2000 (/tup/vaestolaskenta/index.html)
- Väestönmuutosten kuukausitiedot (/tup/vaesto_ennakko/index.html)
- Väestörakenne (/tup/vaestorakenne/index.html)