

## PÄÄTÖS

**Nro** 4/2018/1

**Dnro** LSSAVI/4161/2015

Annettu julkipanon jälkeen

15.1.2018

**ASIA** Varisnevan turvetuotantoalueen ympäristölupa sekä toiminnan aloittamislupa, Seinäjoki

**HAKIJA** Vaskiluodon Voima Oy ja Jussi Syrjämäki Oy  
Frilundintie 7  
65170 Vaasa

**HAKEMUS** Vaskiluodon Voima Oy ja Jussi Syrjämäki Oy ovat 27.8.2015 aluehallintovirastoon saapuneella ja sittemmin täydentämällään hakemuksella pyytäneet ympäristölupaa Varisnevan 64 ha:n suuruisen uuden alueen turvetuotantoon Seinäjoen kaupungissa. Lisäksi hakijat ovat pyytäneet lupaa toiminnan aloittamiseen muutoksenhausta huolimatta. Hakijat ovat vastineessaan muuttaneet hakemusta siten, että haettavan alueen pinta-ala on 63 ha.

### LUVAN HAKEMISEN PERUSTE JA LUPAVIRANOMAISEN TOIMIVALTA

Ympäristönsuojelulain liitteen 1 taulukon 2 kohdan 7 d) mukaan luvanvaraista toimintaa on turvetuotanto ja siihen liittyvä ojitus. Ympäristönsuojeluasetuksen 1 §:n 2 momentin 7 c) kohdan nojalla aluehallintovirasto on toimivaltainen viranomaisen turvetuotantoa koskevassa asiassa.

### HAKEMUKSEN SISÄLTÖ

#### Toimintaa koskevat sopimukset ja alueen kaavoitustilanne

Suunniteltu turvetuotantoalue sijoittuu tiloille Siltainsaari 743-425-26-3, Jäppi 743-425-28-1, Mäkikorpi 743-425-28-22, Metsäkorpi 743-425-28-23, Varisneva 743-425-28-24, Rajametsä 743-434-5-62 ja Koivumäki 743-434-5-81. Osa hankealueesta on hakijoiden omistuksessa ja osa vuokralla. Osittain alueen hallintaoikeudesta sovitaan maanomistajien kanssa lupapäätöksen antamisen jälkeen.

Varisnevan kohdalla ei ole merkintöjä ympäristöministeriön 23.5.2005 vahvistamassa Etelä-Pohjanmaan maakuntakaavassa. Hankealueen luoteispuolella on vanhojen metsien suojeluohjelmaan kuuluvan luonnonsuojelu-

alueen merkintä ja koillispuolella voimajohtojen merkintä. Varisneva kuuluu maakuntakaavassa turvetuotantovyöhykkeeseen 2. Koko maakuntaa koskevan suunnittelumääräyksen I mukaan turvetuotantovyöhykkeen käytön suunnittelussa on otettava huomioon luonnonsuojelualueet sekä valtioneuvoston hyväksymät suojeluohjelmat ja -päätökset (LSL 77 §) sekä Natura 2000 -verkosto. Turvetuotantoalueita perustettaessa tuotantoalueista tehdään asianmukaiset lupahakemukset lainsäädännön edellyttämine ympäristövaikutusten arviointeineen. Turvetuotantoon tulee ottaa ensisijaisesti entisiin tuotantoalueisiin liittyviä soita, ojitettuja soita tai sellaisia ojittamattomia soita, joiden luonnon- tai kulttuuriarvot eivät ole valtakunnallisesti tai seudullisesti merkittäviä. Suopohjien jälkikäytön suunnittelussa tulee ottaa huomioon alueelliset maankäyttötarpeet. Suunnittelumääräyksen III mukaan Kyrönjoen valumaalueella turvetuotannon suunnittelussa on huomioitava vesistövaikutukset siten, että kokonaiskuormitus pysyy nykyisellä tasolla.

Hankealueella ei ole voimassa olevaa yleis- tai asemakaavaa.

## Toiminta

### Yleiskuvaus toiminnasta

Varisneva on uusi turvetuotantoalue, jolla ei ole tehty kuntoonpanotöitä. Sarka-alan pinta-ala on 61,7 ha. Alueella on kaksi auma-alueita, joiden yhteispinta-ala on 2,3 ha. Lisäksi alueella on 1,8 ha:n laskeutusallas-, pumppaamo- ja tukikohta-alue sekä 3,3 ha:n pintavalutuskenttä. Auma-alueiden alla olevaa turvetta saatetaan tuottaa Varisnevan tuotannon loppuvaiheessa.

Turvetuotantoalueen kunnostustoimet on suunniteltu aloitettavaksi talvella 2016/2017 eristysojien kaivulla ja vesiensuojelurakenteiden rakentamisella. Tuotantoalueen pinta on tarkoitus valmistella tuotantoa varten kesinä 2017 ja 2018. Tuotantovaiheen kestoksi on arvioitu noin 25 vuotta.

Alueella on tarkoitus tuottaa jyrshinturvetta keskimäärin 22 000 MWh (noin 8 300 tonnia) vuodessa. Tuotanto tapahtuu kesän poutajaksoilla keskimäärin noin 40 vuorokauden aikana. Muina aikoina tehdään tarvittaessa tuotantoalueen kunnostustöitä.

Turvetuotannon päätyttyä alueelta poistetaan turvetuotantotoimintaan liittyvä kalusto ja rakenteet. Jälkikäyttömuotona alueella tulee todennäköisesti olemaan maa- ja/tai metsätalouskäyttö.

### Vesien käsittely ja päästöt vesistöön

Varisnevan vesienkäsittelyrakenteisiin kuuluvat sarkaojat sarkaojaltaiseen ja sihtiputkineen, kokoojaojat, kolme virtaamansäätöpatoa, kaksi laskeutusallasta sekä pumppauksen avulla ympärivuotisesti toimiva pintavalutuskenttä.

Pintavalutuskentän pinta-ala on 3,3 ha, mikä on noin 4,6 % sen valuma-alueen pinta-alasta (71 ha) ja noin 5,3 % sarka-alan pinta-alasta. Kenttä ympäröidään penkereellä. Kentän alaosaan tehdään keräilyallas, josta kentän kautta suotautuneet vedet virtaavat mittapadon kautta metsäojaan.

Pintavalutuskentän alue on ojittamatonta suota. Turpeen paksuus kentällä on 1,7–3,6 m. Pintavalutuskentän alueen kasvillisuustyyppi on pääosin variksenmarjarämettä.

Arvioidut brutto- ja nettopäästöt:

	Brutto (kg/vuosi)				Netto (kg/vuosi)			
	Kiinto- aine	Kok.P	Kok.N	COD <sub>Mn</sub>	Kiinto- aine	Kok.P	Kok.N	COD <sub>Mn</sub>
Kuntoon- panovaihe	1 670	24	506	19 600	1 360	19	481	0
Tuotanto- vaihe	1 600	13	550	13 800	1 360	7	390	990

Päästöarviot perustuvat Pöyry Oy:n vuonna 2015 tekemään selvitykseen ”Turvetuotantoalueiden vesistökuormituksen arviointi, Vedenlaatu- ja kuormitustarkastelu vuosien 2008-2012 tarkkailuaineistojen perusteella”.

Hakijat esittävät pintavalutuskentälle sulan maan ajalle seuraavia ohjeellisia kentältä lähtevän veden pitoisuustavoitteita:

kiintoaine	8 mg/l
kokonaisfosfori	90 µg/l
kokonaistyyppi	1 850 µg/l

Hakijoiden näkemyksen mukaan pitoisuusrajat kuvaavat paremmin päästöjä, kuin prosenttireduktioina lasketut puhdistustehot, koska prosentteina laskettu puhdistusteho riippuu kentälle tulevan veden pitoisuuksista.

Hankealueelta otettujen pohjamaanäytteiden perusteella alueella esiintyy sulfidisedimenttejä sisältävää maata. Näytteitä otettiin seitsemästä pisteestä, 0–20 cm:n ja 50–70 cm:n syvyydeltä. Tosin kolmessa pisteessä näyte saatiin otettua vain 0–20 cm:n syvyydeltä. Viidessä pisteessä oli potentiaalisesti happamia sulfiittisedimenttejä; niissä pH oli 10 viikon inkubointiajan jälkeen 2,5–3,6.

Hakijat ovat laatineet alueelle happamien päästöjen tarkkailu- ja torjuntasuunnitelman. Mahdolliset happamat päästöt ajoittuvat tuotannon loppuvaiheeseen ja suurimmat ongelmat voivat esiintyä vasta jälkikäyttövaiheessa. Jos tuotantoalueelta purkautuvan veden pH:n havaitaan olevan alle 4,5, alueen omavalvontaan lisätään tuotantoalueelta purkautuvan veden happamuuden ja sähkönjohtokyvyn mittaus kesäaikaan 1–2 kertaa. Mittaus pyritään tekemään kuivan kauden jälkeen.

Kokoojaojat sijoitetaan suoaltaan syvimpiin kohtiin. Alkukuivatuksen ja tuotannon aloitusvaiheen aikana ei ole tarvetta kaivaa kokoojaojia pohjamaahan. Pintavalutuskentän pohjoispuolella lohkojen 2 ja 3 välissä kokoojaojan kaivu ulottuu tuotannon loppuvaiheessa hienojakoiseen pohjamaahan 0–0,6 m:n syvyydelle. Alueella on todettu hapanta sulfaattimaata. Sarkaojat kaivetaan turpeeseen. Pumpaamoallas ja pumppaamo kaivetaan hienojakoiseen pohjamaahan noin 1,4 m:n syvyydelle. Laskeutusaltaat eivät ulotu pohjamaahan. Eristysoja ulottuu suon koillisosassa pohjamaahan (moreeniin). Alueen kaakkoisosassa kaivu pohjamaahan tuotannon loppuvaiheessa vältetään siirtämällä kokoojaoja auman 2 länsipuolelle. Eristysojia ei ole tarpeen syventää pohjamaahan. Laskuoja kaivetaan turpeeseen. Jos alueelta havaitaan happamia päästöjä, kokoojaojaan rakennetaan kalkkikivipato tai tehdään pintavalutuskentän koneellinen kalkitus. Tuotantosaroille jätetään 20–30 cm:n paksuinen turvekerros. Tuotannon loppuvaiheessa tehdään peitto turpeella, jos kaivetaan hienojakoiseen mineraalimaahan oja tai allas.

### **Pöly, melu ja liikenne**

Pölyävimpiä työvaiheita ovat aumaus ja lastaus. Mitä maatumempaa turve on, sitä helpommin se pölyää. Myös sääolosuhteet, etenkin tuulen voimakkuus, vaikuttavat pölyämiseen ja pölyn leviämiseen. Tuulen nopeuden ylittäessä 10 m/s tuotanto keskeytetään lisääntyneen tulipaloriskin vuoksi. Hakemuksen mukaan Varisnevan turvetuotannosta ei aiheudu asutukselle pölyhaittaa.

Turvetuotannon aiheuttama melu ja värinä ovat peräisin työkoneista ja raskaista kulkuneuvoista. Tuotantopäivinä turvekoneiden aiheuttamaa melua voi syntyä ympäri vuorokauden työvaiheista, tuotantotilanteesta ja säästä riippuen. Turpeen toimitusaikana melu koostuu raskaan liikenteen ja kuormauskoneiden aiheuttamista äänistä ja vastaa siten liikennemelua. Myös toimitusaikana työmaalla voidaan työskennellä ympäri vuorokauden.

Meluavimmat jyrksinturpeen tuotantovaiheet voivat aiheuttaa 55 dB:n melutason ylittymisen 100–150 m:n etäisyydellä tuotantoalueesta. Suon kunnostukseen liittyvät työvaiheet voivat avoimessa maastossa ja melun leviämisen kannalta otollisissa olosuhteissa aiheuttaa 55 dB:n melutason ylittymisen 350 m:n etäisyydellä tuotantoalueesta. Hankealueella ei ole edellä esitetyillä etäisyyksillä asutusta.

Tuotantokaudella alueen liikenne on pääosin henkilöautoilla tapahtuvaa huolto- ja työmatkaliikennettä. Liikennemäärä on arviolta 5-10 ajoneuvoa vuorokaudessa. Turpeen kuljetus käyttökohteisiin keskittyy talvikauteen. Turpeen ajo kestää yhdellä rekka-autolla 1,5-2,5 kuukautta, kun vuorokaudessa ajetaan 3–4 kuormaa. Varisnevan itäpuoliselta Kiikerintieltä rakennetaan pistotie aumoille. Turve kuljetetaan aumoilta Kiikerintien ja Könnintien kautta Seinäjoen voimalaitokselle. Yksitystien käyttämisestä turvekuljetuksiin tullaan sopimaan tiekunnan kanssa.

## Varastointi ja jätteet

Työkoneissa käytetään polttoainetta vuosittain noin 18 000 litraa ja voiteluöljyä noin 130 litraa. Tuotantokaluston tarvitsema polttoaine varastoidaan kyseessä olevan polttoaineen varastointiin tarkoitettuun maanpäälliseen polttoainesäiliöön. Polttoainesäiliö sijoitetaan tukikohta-alueelle tai sen välittömään läheisyyteen paikkaan, jonka läheisyydessä ei ole tuotantoalueen oja eikä maasto vietä ojaan. Tuotantokalusto käydään tankkaamassa polttoainesäiliöstä.

Jätteitä syntyy lähinnä tuotantokoneiden huollosta. Tuotantokoneiden huolto tehdään tukikohta-alueella, jonne varataan jätteille asianmukaiset keräys- ja säilytystilat. Tuotantoalueella syntyvät jätteet lajitellaan ja käsitellään kunnan jätehuollon mukaisesti. Voiteluaineet ja öljyiset jätteet sekä romuakut varastoidaan työmaalla tukikohta-alueen jätekatoksessa kyseisten jätteiden säilytykseen tarkoitetuissa astioissa. Vaaralliset jätteet alueelta hakee vaarallisten jätteiden keräisyryitys. Muun kiinteän jätteen alueelta kerää jätehuolto-yhtiö tehtävän jätehuoltosopimuksen mukaan.

Varisnevalla syntyy jätteitä seuraavasti:

- työkoneiden voiteluaineet 150–200 kg/ vuosi
- suodattimet ja öljyiset huoltojätteet 30–40 kg/ vuosi
- akkuromua 30 kg/ 2 vuotta
- teräsromua
- mahdollisesti aumamuovia

Toiminnassa syntyy kaivannaisjätteinä pintamaata, kantoja ja muuta puuainesta, kiviä, kivennäismaita ja laskeutusaltaiden lietteitä. Hakemus sisältää ympäristönsuojelulain 103 a §:n mukaisen kaivannaisjätteen jätehuoltosuunnitelman, jossa edellä mainittujen jätteiden määrät ja käsittely on selostettu.

## **Paras käyttökelpoinen tekniikka (BAT) ja ympäristön kannalta paras käytäntö (BEP)**

Hakijoiden arvion mukaan tuotantoalueelle suunnitellut vesienkäsittelyrakenteet täyttävät parhaan käyttökelpoisen tekniikan vaatimustason ottaen huomioon tuotantoalueen koon ja olosuhteet tuotanto- ja vesiensuojelumenetelmien käytölle sekä hankkeesta aiheutuvan vesistökuormituksen ja sen vaikutukset alapuoliseen vesistöön.

Varisnevan kuntoonpano ja turvetuotanto toteutetaan osaavilla toiminnanharjoittajilla. Toiminnan tarkkailu toteutetaan hyväksytyjen tarkkailuohjelmien mukaisesti. Toiminnassa noudatetaan ympäristöluvan ehtoja.

## Tuotantoalue, sen ympäristö ja toiminnan vaikutukset ympäristöön

### Tuotantoalueen nykytila

Varisneva on osittain ojitettu ja osin ojittamaton. Hakemuksen mukaan ojittamattoman alueen pinta-ala on noin 35 ha. Ojittamaton alue on kasvillisuustyybiltään keidasrämettä. Ojitetut alueet puolestaan ovat keidasrämemuuttumaa ja jäkäläturvekangasta.

### Asutus ja maankäyttö

Varisneva sijaitsee noin 11 km Ylistaron keskustan eteläpuolella ja noin 17 km Seinäjoen keskustan luoteispuolella. Etäisyys Ilmajoen kunnan rajaan on noin 150 m.

Hankealue rajautuu etelässä ja pohjoisessa suomaastoon, koillisessa peltoon ja lännessä ja idässä moreenimaaston reunustamaan suohon. Hankealueen itäpuolella kulkee maantie.

Varisnevaa ympäröivä alue on maa- ja metsätalouskäytössä. Noin 2,8 km Varisnevan itäpuolella sijaitsee Saarikkonevan turvetuotantoalue ja noin 4 km Varisnevan koillispuolella Läntinnevan turvetuotantoalue.

Suon koillispuolella on asutusta lähimmillään 400 m:n etäisyydellä tuotantoalueen (auma-alueen) reunasta. Hakijat esittävät jättävänsä tuotantoalueen koilliskulmaan nuorta kasvatusmetsää kasvavan suojavyöhykkeen aumatien ja eristysojan väliselle alueelle. Puusto säilytettäisiin pystyssä koko tuotantotoiminnan ajan. Hankealueen itä- ja kaakkoispuolella on asuinrakennuksia noin 500–830 m:n etäisyydellä hankealueesta. Lähin vapaa-ajan asutus sijaitsee noin 1 070 m hankealueen reunasta.

### Luonto, suojeluarvot ja pohjavedet

Hankealueella ja sen vaikutusalueella on tehty luontotyyppi- ja kasvillisuusinventointi kesällä 2014, linnustoselvitys kahtena erillisenä laskentapäivänä alkukesällä 2014 sekä liito-oravan esiintymisselvitys hankealueen itäpuolella kesällä 2014. Lisäksi Varisnevalla on kartoitettu viitasammakon kutualueita toukokuussa 2014.

Luontotyyppi- ja kasvillisuuskartoituksen mukaan Varisneva kuuluu kilpikeitaisiin. Kilpikeitaat on luokiteltu Etelä-Suomessa silmälläpidettäväksi (NT). Varisnevan kilpikeitaan luonnontilaisuutta heikentävät eteläosan sekä reuna-alueiden ojitukset. Suotyypeistä Varisnevalta tavataan ojittamattomana keidasrämettä, joka on luokiteltu uhanalaisluokituksessa säilyväksi (LC). Keidasrämettä ympäröivät ojitukset ovat jonkin verran kuivattaneet alueen laiteita, mutta suurin osa ojittamattoman alueen suotyypeistä on säilyttänyt kosteutensa ja tyypillisen kasvillisuutensa. Keidasrämeen keskiosissa esiintyy myös kuljunevaa, joka on luokiteltu silmälläpidettäväksi (NT) suotyypiksi. Pääosin alueen keskiosissa sijaitsevat kuljuneva-alueet esiintyvät

pieninä laikkuina ja ne on sisällytetty inventoinnissa keidasrämeen suoyhdistymään.

Varisnevan ojittamattoman alueen itäosassa on kangasmetsäsaareke, joka on metsälain 10 §:ssä tarkoitettu luonnon monimuotoisuuden kannalta erityisen tärkeä elinympäristö. Luonnonsuojelulain 29 §:n nojalla suojeltuja luontotyyppisiä inventointialueella ei ole.

Linnustoselvityksessä kartoitusalueella havaittiin yhteensä 38 pesimälajia. Kokonaisparimäärä oli 198. Kartoituksen mukaan Varisnevan pesimälinnustossa ei ole erityisesti suojeltavia tai luonnonsuojeluasetuksella valtakunnallisesti uhanalaisiksi luokiteltuja lajeja. Suomalaisissa tai kansainvälisissä suojeluluokituksissa mainittuja lajeja havaittiin yhteensä kuusi, joista direktiivilajeja olivat kurki, kapustarinta, liro ja teeri sekä vastuulajeja liro, kuovi ja teeri. Uhanalaisluokituksessa mainituista lajeista Varisnevalla esiintyivät Suomessa silmälläpidettäviksi (NT) luokitellut teeri ja sirittäjä. Lajimäärän ja linnuston kokonaistiheyden perusteella arvioituna Varisneva on Etelä-Pohjanmaan mittakaavassa lähinnä keskinkertainen lintusuo. Kapustarinnan ja liron parimäärät ovat luonnontilaisen alueen kokoon suhteutettuna keskimääräistä suuremmat. Suon linnustollista arvoa rajoittavat ojittamattoman alueen pienehkö koko, suotyyppien karuus sekä pysyväveteisten allikoiden puuttuminen. Varisnevalla ei tiedetä olevan erityistä merkitystä lintujen muutonaikaisena levähdys- tai ruokailualueena.

Hankealueen ympäristössä liito-oravan elinympäristöksi parhaiten sopivat vanhimmat metsälohkot sijaitsevat peltojen tuntumassa avosualueen kaakkoispuolella. Merkkejä lajin esiintymisestä alueella ei kuitenkaan löydetty. Esiintymistä rajoittava tekijä saattaa olla lehtipuuston niukkuus. Myös keloja oli niukasti, eikä niissäkään ollut koloja. Varisnevan turvetuotantohanke ei hakijoiden arvion mukaan vaikuta selvityskohteen soveltavuuteen liito-oravan elinympäristöksi.

Varisnevan ojittamattomalla suoalueella tehdyn viitasammakkoselvityksen mukaan selvitysalueen eteläinen reuna-osa vaikutti potentiaaliselta sammakkohabitaatilta, sillä suon keskiosan kohdalla ojaan oli muodostunut noin 30 m<sup>2</sup>:n laajuinen, varsin kirkasvetinen tulvavesilampare. Pitkälle edenneestä sammaloitumisesta johtuen ojassa oli kuitenkin varsin niukasti avovesipintaa, eikä sammakoita tai niiden kutua löytynyt alueelta. Varisnevan keskiosassa oli muutamia pieniä ruoppakuljuja, joissa oli mahdollisesti aiemmin keväällä ollut avovettä. Kuljujen liepeiltä ei tavattu sammakoita, eivätkä ne soveltuneet sammakoiden lisääntymispaikoiksi. Lumen/roudan sulamisesta peräisin olevia pieniä vesilammikoita löytyi paikoitellen myös suon keskiosan kasvittuneilta välipinnoilta. Tilapäisen luonteensa takia myöskään ne eivät täyttäneet viitasammakoiden kutupaikkavaatimuksia.

Hakijoiden arvion mukaan hankkeen vaikutusalueella ei ole sellaisia vesistömuodostumia, jotka sopisivat lummelampikorenon tai sirolampikorenon elin- tai lisääntymisalueiksi. Varisnevalla tai sen alapuolisessa Könninluomassa ei ole tehty saukkohavaintoja. Varisnevalla ei ole sellaisia pysyväveteisiä allikoita, jotka sopisivat isolampisukeltajan elinympäristöksi, eikä

toiminnan arvioida aiheuttavan Könninluoman tilaan sellaisia muutoksia, joilla olisi merkitystä isolampisukeltajan esiintymisedellytysten kannalta.

Geologian tutkimuskeskuksen arvion mukaan Varisnevan luonnontilaisuusluokka on 2. Arvion mukaan Varisnevan suokokonaisuuden ala on 206 ha.

Varisnevaa lähinnä sijaitseva luonnonsuojelualue on Nättytiin Natura-alue (FI0800103), joka sijaitsee Varisnevan luoteispuolella noin 280 m:n etäisyydellä tuotantoalueen reunasta. Alue on suojeltu luontodirektiivin perusteella. Natura-alueen pinta-ala on 38 ha. Osa Natura-alueesta kuuluu myös Nättytiin vanhojen metsien suojeluohjelmaan (AMO100525). Suurin osa Natura-alueesta on kuusivaltaista tuoretta luonnonmetsää. Alueen kaakkoiskulmassa on ojitettu metsäkorpi, jossa suursaniaiset vallitsevat kenttäkerroksessa. Luontodirektiivin liitteen II lajeista alueella esiintyy liitorava.

Hakemuksessa on esitetty arvio Varisnevan hankkeen vaikutuksesta Nättytiin Natura-alueeseen. Hakijoiden arvion mukaan Varisnevan turvetuotantohankkeesta ei aiheudu kuivattavia vaikutuksia Nättytiin Natura-alueelle. Tuotantoalueen eristysoja kaivetaan turvekerrokseen, eikä sitä ole tarpeen myöhemmin syventää. Kaivettavan eristysojan syvyys on 1 m ja turvekerroksen paksuus ojan alueella on yli 4 m. Lisäksi valmiina eristysojana toimii suojavyöhykkeen ja Natura-alueen välissä oleva metsäojituksen keräilyoja, jota ei ole tarpeen syventää. Keräilyojan syvyys on noin 2 m, kun turvekerroksen paksuus ojan kohdalla on 3–4 m. Alueen vesitaloutta säätelee metsäojitus. Metsäojituksen keräilyojaan ei johdeta tuotantoalueen vesiä eikä vesiä hankkeen johdosta myöskään johdeta pois keräilyojasta. Metsäojituksen vesitalous pysyy nykyisellään. Hakijan laskelman mukaan hankkeen kuivatusvaikutus ulottuu 58 m:n etäisyydelle tuotantoalueen reunasta. Tuotantoalueen reunaoja sijaitsee 280 metrin etäisyydellä Natura-alueesta.

Tuotantoalueen ja Natura-alueen väliin jätetään suojavyöhyke, joka on osittain ojitamatonta ja osin ojitettua suota. Suojavyöhyke on osin Vaskiluodon Voima Oy:n omistuksessa ja osin vuokralla. Suojavyöhykkeellä oleva puusto säilytetään tuotantotoiminnan ajan. Säilytettävästä puustosta ja hankealueen ja Natura-alueen välisestä etäisyydestä johtuen tuotannosta ei arvioida aiheutuvan pöly- eikä meluhaittoja Natura-alueelle. Natura-alueen ja tuotantoalueen välissä on metsäojitusten seurauksena turvekanasta, jossa kasvaa puustoa.

Varisnevan koillispuolella, noin 800 m:n etäisyydellä tuotantoalueen reunasta, sijaitsee hyvin arvokkaaksi kallioalueeksi luokiteltu Vittingin kalliomäki (KAO100076).

Varisnevaa lähinnä sijaitseva muinaismuistokohde on Tammelanharjun muinaismuistojäännös, joka sijaitsee Varisnevan eteläpuolella noin kilometrin etäisyydellä tuotantoalueesta.



## Pohjavesialueet

Lähin pohjavesialue, Riihineva (1014509), sijaitsee noin 3,5 km hankealueen eteläpuolella.

## Vesistö

### Vesistö ja sen tila

Varisnevan sijaitsee Kyrönjoen vesistöalueen (42) Kyrönjoen yläosan Tieksinluoman (42.039) valuma-alueella. Vedet johdetaan tuotantoalueelta metsä-/pelto-ojastoa pitkin Könninluomaan ja edelleen Kyrönjokeen. Vesienjohtamisreitin pituus pintavalutuskentältä Könninluomaan on noin 700 m ja Kyrönjokeen noin 9,3 km.

Alapuolisen vesistön arvioituja virtaamatietoja:

	Könninluoma laskussa Kyrönjokeen	Kyrönjoki Könninluoman laskun jälkeen
valuma-alueen koko (km <sup>2</sup> )	32,60	2789,22
	(m <sup>3</sup> /s)	(m <sup>3</sup> /s)
Keskivirtaama	0,2	17
Kevään keskiylivirtaama	1,9	167
Kesäkauden keskiylivirtaama	1,1	97
Kesän keskialivirtaama (30 vrk)	0,01	1,3
Talven keskialivirtaama (30 vrk)	0,02	1,9

Virtaama-arviot perustuvat Kainastonluoman seurantatietoihin.

Hakemuksessa on esitetty Kyrönjoen keskimääräisiä vedenlaatutietoja näytepisteiltä Ilmajoen ap. Saarakkala (2002–2014), Kyrönjoki Alajoki (2000–2010) ja Munakan rautatiesilta (2000–2015) sekä Tieksinluoman keskimääräisiä vedenlaatutietoja näytepisteeltä Tieksin pumppaamo (2000–2015). Keskeisimmät vedenlaatutiedot on esitetty alla olevassa taulukossa.

	Kiintoaine (mg/l)	Kok.P (µg/l)	Kok.N (µg/l)	pH
Ilmajoen ap. Saarakkala	8,5	97	1 632	6,8
Kyrönjoki Alajoki	7,4	113	1 657	6,6
Munakan rautatiesilta	6	103	1 870	6,6
Tieksin pumppaamo	-	36	5 083	4,9

Kyrönjoen valuma-alueen maankäyttö on erittäin intensiivistä. Vesistöalueeseen kohdistuu merkittävä ravinne- ja kiintoainekuormitus. Keväisin ja syksyisin ongelmia veden laadulle tuovat myös keski- ja alajuoksun happamat alunamaat.

Ympäristöhallinnon Vahti-tietojärjestelmän mukaan Kyrönjoen vesistöalueella oli turvetuotantoa vuonna 2015 noin 7 600 ha:n alalla. Hakemuksen mukaan turvetuotannon osuus joen kokonaiskuormituksesta on muutaman prosentin luokkaa.

### Kalasto ja kalastus

Kyrönjoella on tehty kalastustiedustelu vuonna 2003. Tiedustelun perusteella on arvioitu, että Malkakosken ja Ilmajoen välisellä alueella kalastusta harjoittaa 1 074 henkilöä 678 ruokakunnasta. Kalastus keskittyy kesäaikaan kesä-elokuulle. Alueen suurimmat pyyntiponnistukset ovat olleet katiskapyyynnissä (1489 kalastuskertaa), viehekalastuksessa (1485 kalastuskertaa) ja onginnassa/pilkinnässä (3662 kalastuskertaa). Keskisaalis ruokakuntaa kohti on ollut 8,8 kg. Yhteensä vapaa-ajan kalastajien saalis on ollut 6 069 kg. Tärkeimmät saaliskalat ovat olleet ahven ja hauki. Lisäksi saaliiksi on saatu kiiskeä, lahnaa, säynettä, salakkaa, madetta, taimenta, kirjolohta ja kuhaa.

Kitinojan kohdalla vuonna 2011 tehdyssä verkkokalastuksessa suurimmat kappalemääräiset yksikkösaaliit koostuivat ahvenesta (10,5 kpl/verkkosarja/vrk) ja särjestä (9,5 kpl/verkkosarja/vrk). Lisäksi saaliiksi saatiin kiiskeä, lahnaa, salakkaa ja haukea.

### Vaikutukset vesistöön

Hakemuksessa on arvioitu Varisnevan kuntoonpanovaiheen ja tuotantovaiheen bruttopäästöjen aiheuttamat ravinne- ja kiintoainepitoisuuksien lisäykset Könninluomassa laskussa Kyrönjokeen ja Kyrönjoessa Könninluoman laskun jälkeen kesän keskimääräisessä valunta- ja kuormitustilanteessa alla olevan taulukon mukaisesti. Keskimääräisenä valumana on käytetty arvoa 7 l/s km<sup>2</sup>.

Bruttopäästöistä aiheutuvat arvioidut pitoisuuslisäykset:

	Kok.P (µg/l)	Kok.N (µg/l)	Kiintoaine (mg/l)	COD <sub>Mn</sub> (mg/l)
Könninluoma Laskussa Kyrönjokeen				
kuntoonpanovaihe	2,8	41	0,2	2,1
tuotantovaihe	1,6	53	0,2	1,9
Kyrönjoki Könninluoman laskun jälkeen				
kuntoonpanovaihe	0,03	0,5	0,002	0,02
tuotantovaihe	0,02	0,6	0,002	0,02

Hakemuksessa esitetyn laskelman mukaan Varisnevan turvetuotantohanke aiheuttaisi keskivirtaamatilanteessa Könninluomaan virtaamalisäyksen 1,1 l/s. Tämä on noin 0,2 % Könninluoman virtaamasta.

## Vesienhoitosuunnitelma

Kyrönjoen vesistöalueen vesienhoidon toimenpideohjelmassa 2016–2021 Kyrönjoki on luokiteltu Könninluoman laskukohdassa ekologiselta tilaltaan välttäväksi. Tilatavoitteen ohjelmassa on mainittu, että useimmissa Kyrönjoen ala- ja keskijuoksun jokimuodostumissa rehevyyden suhteen hyvä tila voitaisiin saavuttaa 30-70 %:n vähennyksillä fosforipitoisuuteen. Samalla vähenisi myös kiintoainekuormitus, eikä veden laatu olisi enää esteenä hyvälle tilalle. Typpipitoisuuksien vähentäminen on haastavampaa, sillä pitoisuudet ovat monin paikoin olleet pikemminkin kasvussa. Ekologista tilaa voidaan parantaa myös jokiuomien ja rantavyöhykkeen monimuotoisuutta lisäämällä ja säilyttämällä, mikä vähentää myös kiintoaineen kulkeutumista joessa.

Kaikille turvetuotantoalueille suositellaan toimenpideohjelmassa kuivatusvesien käsittelymenetelmäksi ympärivuotisesti toimivaa pintavalutuskenttää ja/tai kemiallista käsittelyä. Virtaaman säätöä suositellaan virtaamien tasaamiseksi kaikille turvetuotantoalueille, joilla se voidaan toteuttaa. Uusi turvetuotanto tulee ohjata jo ojitetuille tai muuten luonnontilaltaan merkittävästi muuttuneille alueille niin, että turvetuotannosta on mahdollisimman vähän haittaa vesien tilalle, pohjavesille sekä luonnon monimuotoisuudelle.

## Ympäristöriskit

Turvetuotantotoimintaan ei sisälly erityisiä ympäristövaikutusten kannalta poikkeuksellisia riskejä. Alueen turvetuotantoprosessi toimii samalla tavalla koko tuotannon mahdollistavan ajan. Alueelta tulevaan vesistökuormitukseen vaikuttaa tuotantoalueelta lähtevän virtaaman suuruus. Tuotantoalueen vesiensuojelurakenteet on mitoitettu myös suuremmille virtaamille.

Tuotantoalueen palosuojelu tullaan toteuttamaan sisäasianministeriön oppaan mukaan (Opas turvetuotantoalueiden paloturvallisuudesta, Sisäasianministeriön julkaisuja 31/2012).

Tuotantokaluston polttoaineen varastosäiliötä tarkkaillaan säiliön käytön ja täytön yhteydessä.

## Toiminnan ja sen vaikutusten tarkkailu

Käyttötarkkailua tehdään pitämällä toiminnasta päiväkirjaa. Päiväkirjaan merkitään säätiedot, oijen ja vesiensuojelurakenteiden rakentamis-, kunnossapito- ja puhdistusajankohdat, viranomaisten tai muiden ympäristöasioihin vaikuttavien tahojen tarkastukset sekä kaikki sellaiset tapahtumat, joilla voi olla vaikutusta työmaalta lähtevään vesistökuormitukseen. Päiväkirjaan merkitään niin ikään toiminnan poikkeustilanteet sekä mahdolliset pöly- ja meluhaitat.

Kuntoonpanovaiheen päästötarkkailussa otetaan näytteet toukokuussa, kesäkuussa, elokuussa ja lokakuussa. Näytteistä määritetään kokonaisfosfori, kokonaistyyppi, ammoniumtyppi, kiintoaine, kemiallinen hapenkulutus,

väri, rauta, pH ja kiintoaineen hehkutusjäännös. Näytteenottoaikkana on pintavalutus Kentän alapuoli (Varisneva ala). Tuotantovaiheessa pintavalutus Kentän tehoa tarkkaillaan kahden vuoden ajan kun suo on siirtynyt kuntoonpanosta tuotantoon ja yhden vuoden ajan ennen ympäristöluvan tarkistushakemuksen jättämistä. Näytteet otetaan pintavalutus Kentän ylä- ja alapuolelta. Hakijoiden mukaan tuotantoalueelle on mahdollista järjestää jatkuvatoiminen virtaamanmittaus.

Vesistö tarkkailunäytteitä otetaan kahdesta pisteestä metsäojasta (Varisneva metsäoja ala ja Varisneva metsäoja ylä). Kuntoonpanovaiheessa näytteet otetaan toukokuussa, kesäkuussa, elokuussa ja lokakuussa. Näytteistä määritetään kokonaisfosfori, kokonaistyyppi, ammoniumtyppi, kiintoaine, kemiallinen hapenkulutus, väri, rauta ja pH. Tuotantovaiheessa vesistö tarkkailua tehdään samoina vuosina kuin päästötarkkailua. Vesistö tarkkailunäytteet otetaan toukokuussa, heinäkuussa ja lokakuussa. Näytteistä määritetään kokonaisfosfori, kokonaistyyppi, ammoniumtyppi, kiintoaine, kemiallinen hapenkulutus, väri, rauta, pH ja kiintoaineen hehkutusjäännös.

## **Vahinkoja estävät toimenpiteet**

### **Kalatalousmaksu**

Hakijat esittävät vuotuisen kalatalousmaksun suuruudeksi 250 €.

### **Korvaukset**

Hakijoiden mukaan Varisnevan turvetuotannon kuormitus ei muuta alapuolisen vesistön laatua. Turvetuotannosta ei aiheudu korvattavaa haittaa kalastolle, kalastukselle, vesistön virkistyskäytölle eikä tonttien arvolle.

## **Toiminnan aloittamisluvan perustelut**

Toiminnan aloittamisluvan hakeminen koskee hankkeen vesiensuojelurakenteiden toteutusta. Kyseisiä vesiensuojelurakenteita ovat pintavalutus Kenttä, laskeutusallas ja eristysojat. Pintavalutus Kenttä ympäröidään penkereillä. Rakenteiden toiminnalle ja toteutukselle on edullista, kun ne saadaan toteutettua rakentamiselle hyvin soveltuvana ajankohtana ja että ne ovat sijautuneet suoalueelle ennen varsinaisten kuivatusvesien johtamista niihin. Rajoitettu toiminnan aloituslupa edistää vesiensuojelurakenteiden toimintavarmuutta. Rajoitettu toiminnan aloitus ei aiheuta sellaisia muutoksia ympäristöön, että muutoksenhaku tulisi niiden johdosta hyödyttömäksi. Vesiensuojelurakenteiden toteutuksella aiheutettu kuormitus on vähäistä. Kuormitus on verrattavissa tavanomaisten metsäojien kaivuun liittyvään kuormitukseen. Hakijat ovat valmiita asettamaan rajoitettuun toiminnan aloittamislupaan liittyvän 5 000 euron suuruisen vakuuden.

## HAKEMUKSEN KÄSITTELY

### Hakemuksen täydennykset

Hakijat ovat täydentäneet hakemustaan 22.1.2016 muun muassa kaavoitusta, vesienkäsittelyä, lähiseudun asutusta ja hankealueen luonnonarvoja koskevilla tiedoilla, 28.1.2016 suunnitelmalla happamuuden torjumisesta, 30.9.2016 selvityksellä sulfidisedimenttien esiintymisestä ja arviolla Varisnevan luonnontilaisuusluokasta sekä 3.10.2016 arviolla hankkeen vaikutuksesta Natura-alueeseen. Tiedot on kuvattu tarkemmin Hakemuksen sisältö -osassa.

### Hakemuksesta tiedottaminen

Hakemus on annettu tiedoksi kuuluttamalla Seinäjoen kaupungissa ja Ilmajoen kunnassa 14.11.–14.12.2016 sekä erityistiedoksi antona asianosaisille. Kuulutus ja hakemusasiakirjat on julkaistu internetissä aluehallintoviraston Lupa-Tietopalvelussa ja kuulutuksen julkaisemisesta on ilmoitettu 17.11.2016 Pohjankyrö-lehdessä ja Ilmajoki-lehdessä. Aluehallintovirasto on pyytänyt hakemuksen johdosta lausunnon Etelä-Pohjanmaan elinkeino-, liikenne- ja ympäristökeskuksen ympäristö ja luonnonvarat -vastuualueelta, Varsinais-Suomen elinkeino-, liikenne- ja ympäristökeskuksen kalatalousviranomaiselta, Seinäjoen kaupungilta, Ilmajoen kunnalta, Seinäjoen kaupungin ympäristönsuojelu- ja terveydensuojeluviranomaisilta sekä Ilmajoen kunnan ympäristönsuojelu- ja terveydensuojeluviranomaisilta.

### Lausunnot

**1) Etelä-Pohjanmaan elinkeino-, liikenne- ja ympäristökeskuksen ympäristö ja luonnonvarat -vastuualue** on katsonut, että hankkeelle ei tule myöntää lupaa. Suunniteltu turvetuotantoalue käsittää noin 2 % Könninluoman valuma-alueesta. Pinta-alaosuus on kohtuullisen suuri, sillä kokemusperäisesti tiedetään, että kun turvetuotannon valuma-alueosuus ylittää 2 %, alkaa vesistöissä näkyä haitallisia vaikutuksia. Könninluoma on yläosillaan metsätalousalueiden ja alaosillaan peltomaiden läpi virtaava kivitattu ja suurimalta osaltaan luonnontilansa täysin menettänyt ojamainen uoma. Könninluoman valuma-alueesta maatalouskäytössä on noin kolmannes. Loppu on metsätalouskäytössä olevaa metsää ja ojitettua suota. Varisneva on ainut luonnontilainen suoalue valuma-alueella.

Könninluoman vedenlaadusta ei ole tietoja, mutta sitä voidaan tietyiltä osin verrata läheiseen Tieksinluomaan. Tieksinluoman vedenlaadussa korostuvat alueen happamuuden vaikutukset: pH on ajoittain erittäin alhainen ja haitallisten metallien pitoisuudet erittäin korkeita. Hapan vesi vaikuttaa myös ravinnepitoisuuksiin siten, että fosforipitoisuudet voivat olla varsin alhaisia samalla kun typpipitoisuudet ovat erittäin korkeita. Pumppaamon kautta Kyrönjokeen laskeva Tieksinluoma saa vetensä kuitenkin pääosin HS-mailla sijaitsevilta tehokkaasti kuivatuilta pelloilta, kun taas Könninluoman valuma-alueella on myös metsää ja suota. Könninluoman vedessä

onkin luultavasti selvästi enemmän fosforia ja humusta kuin Tieksinluoman.

Kyrönjoen vesi on ruskeaa, sameaa ja ravinnepitoista. Joen vedenlaatu on kuitenkin viime vuosina jonkin verran parantunut sekä rehevyyden että etenkin happamuuden suhteen. Samalla joen virkistyskäyttöarvo ja kalataloudellinen merkitys on noussut.

Voimassa olevan Etelä-Pohjanmaan maakuntakaavaan mukaan Kyrönjoen vesistöalue kuuluu alueeseen, jossa turvetuotannon kuormitusta ei saa lisätä. Varisneva on uusi, pääosin ojittamattomalle alueelle kaavailtu turvetuotantoalue. Alueen käyttöönotto tulisikin selvästi lisäämään alapuoliseen vesistöön kohdistuvaa kiintoaine-, ravinne-, humus- ja happamuuskuormaa. Erityisen hankala aine on humus, sillä Kyrönjoki on vedenhankinta-vesistö. Turvetuotannolle ominainen humuskuormitus aiheuttaa merkittäviä ongelmia ja lisäkustannuksia vedenpuhdistukseen. Asia on vakava, sillä ilmastonmuutos lisää riskiä humuskuormituksen kasvamiseen.

Varisnevan kuormitusarviot perustuvat Vapo Oy:n tarkkailujen (2015) ominaiskuormituskertoimiin. Hakija on esittänyt tavoitteelliset lähtevän veden pitoisuustavoitteet tuotantokaudella (kokonaisfosfori 90 ug/l, kokonaistyyppi 1850 ug/l ja kiintoaine 8 mg/l). Esitetyt pitoisuusrajat ovat melko korkeat. Rajat eivät myöskään voi olla vain tavoitteelliset ja voimassa tuotantokauden aikana.

Varisnevan kuormituksen teoreettisia vaikutuksia on arvioitu sekä Könninluomassa että Kyrönjoessa. Suurimmat vaikutukset kohdistuisivat Könninluomaan, kun taas Kyrönjoessa vaikutukset jäisivät vesistön suuren koon vuoksi vähäisiksi. Verrattuna taustapitoisuuksiin tarkoittaisivat pitoisuuden lisäykset Könninluomassa tuotantovaiheesta ja vedenlaatumuuttujasta riippuen noin 5-20 % kasvua. Kyrönjoessa pitoisuudet kasvaisivat vastaavasti alle 1 %. Turvetuotanto on merkittävä kuormittaja Kyrönjoella etenkin humuksen osalta ja tässä suhteessa Varisnevan tuotantoon otto lisäisi osaltaan Kyrönjoen kuormitusta, vaikka se ei joen suuresta koosta johtuen olisikaan havaittavissa tai arvioitavissa. Könninluoma taas on Kyrönjoen merkittävä kuormittaja sekä ravinteiden, kiintoaineen että happamoittavan kuormituksen kohdalla.

Hakemuksessa ei ole arvioitu mitenkään turvetuotannon yhteisvaikutusta Kyrönjokeen. Kyrönjoen keskiosille on viime vuosina myönnetty runsaasti uusia lupia turvetuotantoon. Merkittävä osa uusista alueista sijoittuu ainakin osin ojittamattomille soille jopa siinä määrin, että Kyrönmaan alueella liki jokainen ojittamaton suo on lupamenettelyjen piirissä. Uusien ojittamattomien soiden laajamittainen käyttöönotto lisää olennaisesti turvetuotannon kuormitusta, lisää happaman kuormituksen riskiä sekä vaikuttaa osaltaan myös hydrologiaan virtaamia äärevöittävästi. Vaikka turvetuotanto ei lisäisikään happamuutta välittömästi, kasvaa riski tuotannon loppua kohden ja edelleen jälkikäytössä. Vastaavasti luonnontilainen suo tasaa valuntaa ja luonnontilaisilta soilta purkautuva hyvänlaatuinen vesi parantaa vedenlaatua.

Könninluomaa ei pienen kokonsa vuoksi ole vesienhoidossa erikseen huomioitu. Periaatteessa sitä koskevat kuitenkin samat vesienhoidon tavoitteet kuin isompiakin vesistöjä. Tyypiltään vesistö olisi luettavissa pieniin turvemaiden jokiin (Pt). Painetarkastelun ja olemassa olevan vedenlaatu-tiedon perusteella vesistö luokiteltaisiin todennäköisesti välttävään tai huonoon ekologiseen sekä hyvää huonompaan kemialliseen tilaan. Hankealueen kohdalla oleva osa Kyrönjokea on vesienhoidossa nimeltään Kyrönjoen keskiosa. Vesimuodostuma kuuluu suuriin turvemaiden jokiin (St) ja on toisella vesienhoitokaudella luokiteltu välttävään ekologiseen tilaan. Joen vedenlaatu ilmentää välttävää ja pohjaeläimistö tyydyttävää tilaa. Vesimuodostuman tilaluokka on parantunut edelliseen hoitokauteen verrattuna muun muassa ravinnepitoisuuksien laskettua. Happamuushaittoja ei tällä kohtaa Kyrönjokea juuri esiinny, vaikka jokeen kohdistuukin happamien yhdisteiden kuormitusta ympäröiviltä HS-mailta. Jokea kuormittaa erilainen maa- ja metsätalouden hajakuormitus, asutus ja muun muassa turvetuotanto. Lisäksi jokea on tältä kohdin perattu ja pengerrytetty ja sen virtaamaa säännöstellään. Kaikki nämä tekijät ovat joen ekologialle haitallisia. Kyrönjoen keskiosan kemiallinen tila on hyvä.

Valtioneuvoston hyväksymän vesienhoitosuunnitelman (2016) mukaan Kyrönjoen keskiosan tulisi saavuttaa hyvä ekologinen tila vuoteen 2021 mennessä. Pidentetyn aikataulun perusteina ovat tekninen kohtuuttomuus ja luonnonolosuhteiden ylivoimaisuus. Kyrönjoen pintavesien toimenpideohjelmassa (Mäensivu ym. 2016) on Kyrönjoen alemman osan hyvän tilan saavuttamiseksi edellytetty fosforipitoisuuksien vähentämistä yli 50 %. Tavoite on erittäin haastava ja jotta tavoitteisiin päästäisiin, tulee kuormitusta vähentää tuntuvasti kaikilla sektoreilla.

Hakemuksen liitteen 7 päästötarkkailu ei ole riittävän tiheää vaikutusten selvittämiseksi. Lisäksi Varisneva sijaitsee happamuuden suhteen riskialueilla. Tämän vuoksi päästötarkkailuun on lisättävä sähkönjohtokyky. Mikäli sähkönjohtokyky ylittää 20 mS/s ja pH alittaa 4,5, tulee näytteistä analysoida tällöin kahdesti vuodessa joka kolmas vuosi myös alumiini, kadmium ja nikkeli. Näytteet on otettava kuivien kausien jälkeisinä sadekausina, kuten hakemuksessa onkin esitetty. Mikäli sähkönjohtokyky tai metallipitoisuudet ovat erittäin korkeita, on asiasta oltava yhteydessä ELY-keskukseen. ELY-keskus pidättää oikeuden vaatia ohjelmaan muutoksia. Kuormitusarvioinnissa taustapitoisuutena on kiintoaineen osalta käytettävä 1 mg/l ja COD-pitoisuuden 35 mg/l.

Ohjelman mukaan vesistötarkkailun näytteenottopaikkoina ovat pisteet metsäojituksen kuivatusvesien laskukohdan alapuolelta (Varisneva metsäoja ala, Varisneva metsäoja ylä). Esitetty vesistötarkkailu on riittävä. Analysoivan konsultin tulee tallentaa vesistötarkkailun tulokset suoraan Hertta-järjestelmään kuukauden kuluessa tulosten valmistumisesta.

Hakemuksen happamuusselvitysten mukaan merkittävä osa hankealueesta sijoittuu potentiaalisesti happamilla mailla, joiden rikkipitoisuus on hyvin korkea. Alueelle on laadittu happamuudentorjuntasuunnitelma. Hakemuk-

sen mukaan ojien kaivu ulottuu 0-60 cm pohjamaahan potentiaalisesti happamilla sulfaattimailla. Monien suunnitelmassa mainittujen happamudentorjuntakeinojen, kuten kalkkikivipatojen teho on vaihtelevaa ja epävarmaa. Tärkeintä on sijoittaa turvetuotanto siten, että potentiaalisesti happamat kerrokset eivät pääse hapettumaan.

Varisnevan kuivatusvedet johdetaan pumppaamalla ojittamattomalle pinta-  
valutuskentälle (4,6 % valuma-alueesta) laskeutusaltaiden kautta. Hakija ei ole esittänyt tarkempaa selvitystä pumppaamon rakenteesta ja toiminnasta. Pumppaamo sijaitsee ennen laskeutusaltaita. Kyseisen pintavalutus-  
kentän voidaan katsoa edustavan parasta käyttökelpoista tekniikkaa.

Suunniteltu tuotantoalue sijaitsee varsin lähellä asututusta (400 m). Turvetuotannon ympäristönsuojeluohjeen mukaan turvetuotantoalueen ja asutuksen etäisyys uusilla alueilla tulee olla vähintään 500 m. Jos välimaasto on avointa, etäisyyden on oltava suurempi. Hakemuksen mukainen turvetuotannon harjoittaminen aiheuttaa melu- ja pölyhaittaa asutukselle ja lupaa ei tulisi myöntää esitetyllä rajauksella.

Könninluoma tunnetaan alaosaltaan myös nimellä Könnin eristysoja. Se kuuluu Kyrönjoen yläosan pengerrysalueen rakenteisiin ja on pengerrytetty noin 3 km:n matkalta Kyrönjoesta lähtien. Kyrönjoen yläosan vesistöön vesioikeudellisen luvan haltijana on Etelä-Pohjanmaan ELY-keskus ja se vastaa myös Könnin eristysojan kunnossapidosta. Könninluoman keskiosan kunnossapitäjänä on ELY-keskuksen tietojen mukaan ojitussyhteisö (peruskuivatushanke tn:o 4229 Va1). Turvetuotannon aloittaminen Varisnevilla saattaa äärevöittää virtaamia ja lisätä alapuolisen uoman kunnossapidon tarvetta. Kyrönjoen kyseinen alue kuuluu valtakunnallisesti merkittävään tulvariskialueeseen.

Varisneva voidaan luokitella luonnontilaisuusluokkaan 2. Natura-selvityksen perusteella hanke ei näytä ainakaan merkittävästi heikentävän Nättytiin Natura-alueen luontoarvoja. Vaikka ojitus on kuivattanut ja muuttanut suurimman osan Varisnevan laiteista, on Varisnevan keskiosa säilynyt luonnontilaisena. Turpeenotto kohdistuu suurimmaksi osaksi näihin ojittamattomiin osiin, jolloin sen vaikutukset luonnon monimuotoisuudelle ovat Varisnevilla hyvin negatiiviset. Varisneva edustaa Kyrönjoen keskiosan valuma-alueelle tyypillistä pienten kilpikoiden tyyppiä. Se on tärkeä osa jäljellä olevien soiden verkostoa alueella, jolla soita ei kovin paljon ole luonnostaan ja jolla suoluonnon muutosaste on korkea. Lähes kaikille tämän valuma-alueen vastaavanlaisille suokohteille on kohdistunut viime vuosina turpeenoton lupahakemuksia, joten koko tämä jäljellä oleva soiden verkosto tullaan hankkeiden toteutuessa menettämään, millä on kielteisiä seurauksia suurelle määrälle soihin sidoksissa olevia eliölajeja, mukaan lukien useita uhanalaisia lajeja. Kun turpeenotolla on näin laajamittaiset vaikutukset jonkun alueen suoluontoon, olisi perusteltua arvioida kaikkien hankkeiden yhteisvaikutukset esimerkiksi suoluonnolle. Yksittäisten hankkeiden vaikutuksia arvioitaessa kokonaiskuvaa alueellisten muutosten suuruudesta ei pystytä muodostamaan.



Hakemusta voidaan luonnon monimuotoisuuden näkökulmasta pitää siltä osin puutteellisena, ettei perhosselvitystä ole tehty. Ojittamattomilla soilla tiedetään olevan tärkeää merkitystä suurelle perhosten laijjoukolle ja monet näistä lajeista on luokiteltu uhanalaisiksi ja useat ovat vaarassa tulla uhanalaisiksi (tällä hetkellä silmälläpidettäviä). Keskeisenä uhanalaisuuden syynä ovat suuret muutokset elinympäristöissä.

Turpeenoton aloittaminen Varisnevilla hävittää ympäristölupahakemuksen liitteenä olleen linnustoselvityksen mukaan lintudirektiivin liitteen I lajeista neljä kapustarinnan sekä kolme liron reviiriä. Näiden lajien reviirimäärät ovat suon kokoon suhteutettuna erittäin suuret. Mainittujen lajien lisäksi Varisnevan ojittamattomalla keskiosalla pesii lintudirektiivin liitteen I lajeista kurki. Suon ojittamattomalla osalla on myös teeren soidinpaikka. Varisnevan linnustoselvityksen raportissa suon merkitystä linnuston kannalta todetaan, että "lajimäärän ja linnuston kokonaistiheyden perusteella arvioituna Varisneva on Etelä-Pohjanmaan mittakaavassa lähinnä keskinkertainen lintusuo". Tästä huolimatta kuitenkin todetaan edelleen, että "tosin kapustarinnan ja liron parimäärät ovat luonnontilaisen alueen kokoon suhteutettuna keskimääräistä suuremmat". Varisnevan paikallista ja alueellista merkitystä osana määrältään vähenevien alueen tärkeimpien soiden verkostoa ei arvioida, mikä olisi jopa tärkeämpää kuin vertailu koko Etelä-Pohjanmaan tilanteeseen.

Varisneva on yksi noin kymmenestä Etelä-Pohjanmaan länsiosassa yhtenäisellä maantieteellisellä alueella (alue Isonkyrön eteläosa - Ilmajoen pohjoisosa - Seinäjoen pohjoisosa - Lapuan länsiosa) sijaitsevasta suokohteesta, joihin on muutaman viime vuoden aikana kohdistunut tai juuri tällä hetkellä kohdistumassa turpeenoton ympäristölupahakemus ja joilla on kapustarinnan ja liron reviirejä. Suurin osa tästä alueesta kuuluu mainittuun Kyrönjoen keskiosan valuma-alueeseen. Toiminta uhkaa hävittää alueen soilta kaikki kyseisten lajien reviirit. Koska alueen suojelualueverkosto on hyvin hajanainen, turpeenoton seurauksena häviää lähes koko kapustarinnan ja liron pesimäkanta mainitulta alueelta. Näin ollen lajien levinneisyysalue muuttuu olennaisesti ja elinalue pienenee. Elinympäristöjen hävittäminen on lintudirektiivin tavoitteiden vastaista. Kun otetaan lisäksi huomioon, että turpeenotto uhkaa hävittää myös monta muuta lajeille tärkeää pesimäsuota yhtenäisellä maantieteellisellä alueella, voidaan tällaista kehitystä pitää erittäin haitallisena kapustarinnan ja liron kantojen nykytilan sekä suotuisan kehityksen kannalta niiden luontaisella levinneisyysalueella. Muutokset tulevat vääjäämättä johtamaan lajien luontaisen levinneisyysalueen pienentymiseen.

Luonnon monimuotoisuuden näkökulmasta arvioiden jo olemassa olevien selvitysten perusteella Varisneva vaikuttaa olevan paikallisesti tärkeä suokohde, jolle ei tule myöntää ympäristölupaa.

**2) Seinäjoen kaupungin ympäristönsuojeluviranomainen** on todennut, että turvetuotantoalueiksi ei ensisijaisesti tulisi ottaa ojittamattomia suoalueita, vaan Valtioneuvoston valtakunnallisen alueidenkäyttötavoitteiden tarkistuksen (13.11.2008) mukaisesti jo ojitettuja tai muuten luonnontilaltaan

merkittävästi muuttuneita soita ja käytöstä poistettuja suopeltoja. Turvetuotannon jo ojitetuilla alueilla voidaan katsoa olevan myös Etelä-Pohjanmaan maakuntakaavan suunnittelumääräysten ja soiden kestävän käytön periaatteiden mukaista.

Etelä-Pohjanmaan maakuntakaavassa Varisneva kuuluu tt-2 -merkinnällä Kyrönjoen valuma-alueeseen (42), jossa turvetuotannon suunnittelussa on huomioitava vesistövaikutukset siten, että kokonaiskuormitus pysyy nykyisellä tasolla (Suunnittelumääräys III). Tämä voidaan saavuttaa, kun turvetuotannon kuivatusvedet käsitellään riittävän tehokkaasti.

Kuormitus- ja vesistötarkkailunäytteitä tulee ottaa vain virtaavasta vedestä. Näytteenoton yhteydessä mitataan myös näyteaseman virtaama. Näytteistä määritetään aina myös humuksen osuus kiintoaineesta. Tarkkailuohjelma tulee olla ympärivuotinen. Vesistötarkkailua tulee tehdä ensisijaisesti yhteistarkkailuna Kyrönjoen valuma-alueen muiden tarkkailuvelvollisten toimintojen kanssa. Näin ollen näytetulosten tulee olla vertailukelpoisia yhteistarkkailuun osallistuvien tarkkailuvelvollisten kesken.

Tuotantoalueen alapuolisten ojien kuntoon on kiinnitettävä huomiota. Toiminnanharjoittajan on omalta osaltaan huolehdittava, että ojat toimivat, eikä vettymishaittaa aiheudu alapuolisille maanomistajille. Ojien kunnan huolehtimiseen osallistuminen on tärkeintä lähellä tuotantoaluetta, mutta muutoinkin siihen on osallistuttava, kun siihen katsotaan olevan vesistövaikutukset huomioiden tarve. Lupamääräykset laskuojien kunnossapitoon liittyen on syytä antaa YSL:n 68 §:n ja 158 §:n mukaisesti. Vaikutusosuus on myös määriteltävä lupakäsittelyssä ympärivuotinen kuormitus huomioiden. Näin vältetään mahdolliset riitatapaukset alapuolisten ojien kunnossapidosta.

Vesienkäsittelyrakenteet on rakennettava kuntoonpanon alkuvaiheessa, että ne ehtivät käsitellä myös kuntoonpanovaiheen aiheuttamia valumavesiä. Vesienkäsittelyrakenteiden kuntoa ja toimivuutta tulee tarkkailla jatkuvasti ja pintavalutuskentän mahdolliset ohivirtaamatilanteet on korjattava välittömästi, mikäli niitä havaitaan. Riittävän korkeilla pintavalutuskentän reunapenkereillä estetään veden ohivirtaus pintavalutuskentältä ulos.

Tuotantoalue sijaitsee alueella, jossa happamien sulfaattimaiden esiintymisriski on paikoin kohtalainen. Toiminnanharjoittajan tulee varmistaa, että Varisnevan turvetuotanto ja siihen valmistelu ei aiheuta happamuuden lisääntymistä tuotantoalueen alapuolisissa vesistöissä. Sarkaojien ja niiden lietesyvennyksien sekä tuotantoalueen muidenkin ojien kaivamista pohja-maahan asti tulee välttää.

Nättypiin Natura-alue on Etelä-Pohjanmaan maakuntakaavassa merkitty merkinnällä sl-6 (luonnonsuojelualue, vanhojen metsien suojeluohjelma) ja se sijaitsee tuotantoalueen luoteispuolella. Lupaviranomaisen tulee luvan myöntämisen edellytyksiä tutkiessaan varmistua, ettei luvan myöntäminen hankkeelle vaaranna Nättypiin alueen luonnonsuojellisia suojeluarvoja. Mikäli lupa myönnetään, on lupamääräyksin varmistettava Nättypiin alueen

suojeluarvojen säilyminen. Tuotantosuunnitelmapakartalla esitetty suojavyöhyke tuotantoalueen luoteisnurkassa on välttämätön suoja Nättyisiin Natura-alueen kannalta.

Tuotantoalueen läheisyydessä sen koillis- ja itäpuolella sijaitsee yhteensä kuusi vakituiseen asumiseen käytettävää rakennusta, joten tuotannon toiminta-ajat tulee suunnitella ja rajata siten, ettei tuotannosta aiheudu kohtuutonta haittaa vakitukselle asutukselle. Pölyn leviämisen vuoksi myös tuulensuunnat on huomioitava ja erityisesti lounaan suuntaisten tuulien aikaan pölyn leviämiseen Hopeavuorenmäen asuinalueen suuntaan on kiinnitettävä erityisesti huomiota ja voimakkaalla lounaistuulella pölyävimmät työvaiheet on keskeytettävä.

Auma-alue 1:n sijoittamista tuotantoalueen koillisnurkkaan pidetään lähi-asutuksen kannalta ongelmallisena turpeen aumaamisen ja lastauksen aiheuttaman pöly- ja meluhaitan vuoksi. Erityisesti lounaistuulella pöly- ja melu leviävät hyvin helposti Hopeavuorenmäen asuinalueelle. Toisaalta on hyvä, että liikennettä auma-alue 1:lle ei järjestetä Hopeavuorenmäen asuinalueen läpi. Toiminnanharjoittajan on tarvittaessa melu- ja pölymittauksin varmistettava, ettei tuotantoalueen toiminta, erityisesti lounaistuulien aikaan, aiheuta melutason tai pölypitoisuuden ohjearvojen ylittymistä Hopeavuorenmäen asuinalueella.

Turvetuotannon työmenetelmissä on korostettava huolellisuutta niin omien kuin ulkopuolisten urakoitsijoiden osalta. Kääntämisessä ja karheamisessa on erityisen tärkeää huolehtia, ettei turvetta päädy muun muassa sarkaojiin. Käytävissä koneissa on oltava tätä estävät osat. Huolellisuus tässä vaiheessa vähentää kiintoaineksen kulkeutumista alapuolisiin vesienkäsittelyrakenteisiin. Vastaava vaikutus on turpeen keräämisvaiheessa, kun huolehditaan, että käytetään esimerkiksi imupainevaunuja, joissa on asianmukaiset pölyn keräimet. Sarka- ja kokoojoihin kertyy vähemmän kiintoainetta, jota sitten myöhemmin yritetään eri menetelmin ottaa kiinni. Samat menetelmät vähentävät myös turpeenoton pölyvaikutuksia ympäristöön.

Lupaa toiminnan aloittamiselle mahdollisesta muutoksenhausta huolimatta ei voida myöntää. Mikäli aloittamislupa myönnettäisiin ja kuntoonpanovaihe aloitettaisiin vain alueen ojitetulla osalla, kuivattaisi se myös alueen ojitamatonta osaa. Tällöin muutokset alueen vesitaloudessa olisivat peruuttamattomia ja tekisivät muutoksenhaun hyödyttömäksi.

**3) Seinäjoen kaupungin terveydensuojeluviranomainen** ei näe estettä luvan myöntämiselle tietyn ehdoin. Meluavia työvaiheita on vältettävä klo 22–07 välisenä aikana ja pölyviä toimia tuulen ollessa pölyävästä työstä asuntojen suuntaan. Turvetuotantoalueen välittömässä läheisyydessä ei ole ympäristöterveydenhuollon suunnitelmalliseen tarkastustoimintaan kuuluvia kohteita.

## Muistutukset ja mielipiteet

**4) Rauni ja Anttoni Alanko** (Alanko 743-425-24-0) ovat muistutuksessaan todenneet, että suunnitelmassa on vesien johdatus Könninluomaan. Siitä ojusta tulee vähäisessä määrässä vesiä. Muistuttajat eivät hyväksy turvetuotantoalueen lisävesien johtamista suunnitelmassa olevaan ojustoa pitkin. Toteutuneessa ojituksessa vedet on johdettu aivan eri suuntaan. Kulkuyhteyksien ja tiestön rasitteiden osalta muistuttajat ovat todenneet, että rasitteet tulisi laittaa niiden kiinteistöjen alueelle, jotka tulevat hyötymään ehkä toteutuvasta turvetuotantoalueesta. Tällöin ulkopuolisille kiinteistöille ei tulisi turhia rasitteita. Eikö aumoja voi suunnitella länsipuolelle nevaa ja laittaa kulkuyhteys siltä suunnalta? Varisnevalla on keväisin muuttoaikaan pienemmissä ryhmissä kurkia, mutta syksyisin niitä on sadoittain ja ne käyvät päivisin Alajoen pelloilla syömässä ja tulevat varisnevalle yöpymään, toisin kun suunnitelmassa on todettu. Muistuttajat eivät hyväksy suunnitelmassa olevaa kulkuyhteyttä ja tiestöä omistamiensa kiinteistöjen läpi.

**5) Kyrön Seudun Luonnonsuojeluyhdistys ry.** vastustaa luvan myöntämistä. Perusteluina esitetään seuraavaa:

- Hakemussuunnitelman mukaan turpeennostoalue on kokonaan uusi alue. Uusille alueille ei tule kohdistaa turpeennostoa. Tämä periaate on sovittu käytännöksi myös valtiovallan sekä toimijoiden kesken ja sitä tulee noudattaa. Hakijayhtiöt eivät ole välittäneet noudattaa sovittuja periaatteita.
- Hakemussuunnitelman mukainen tuotantoalue olisi pinta-alaltaan 62 ha. Siitä luonnontilaista ja ojittamatonta hienoa keidasrämettä on 55 ha, eli lähes koko alue (89 %) on luonnontilaista. Viimeisiä luonnontilaisia soita ei saa hävittää, mikä periaate on myös sovittu ja hyväksytty alalla yleisesti noudatettavaksi. Uhanalaisluokituksessa ojittamattomat keidasrämeet on Etelä-Suomessa luokiteltu säilytettäväiksi (LC-luokka). Muistutuksen liitteenä on kaksi valokuvaa suon keskiosasta joulukuussa 2016.
- Turpeennostoalueen turvevedet tulitisiin laskemaan Könninluomaan ja sitä kautta Kyrönjokeen. Ne saastuttaisivat merkittävästi lisää kumpaakin jokea. Kyrönjoen tila on jo nyt Ilmajoen / Ylistaron / Isonkyrön alueella heikko tai välttävä. Joen lisäsaastuttamisen salliminen olisi edesvastuutonta ja sotisi Kyrönjoen vesistöalueen vesienhoidon toimenpideohjelman vedenlaadun parantamisen tavoitteita vastaan (Rautio, ym. 2009).
- Varisnevan vieressä on Vittingin kylän Hopiavuoren alue, jonka lähimpiin taloihin on turpeen kaivuualueelta vain 400 m. Yleisesti vallitsevat länsi- ja lounaistuulet tulisivat viemään kylään runsaasti turvepölypilviä, jotka voisivat aiheuttaa asukkaille merkittäviä terveys- ja muita haittavaikutuksia.
- Ojittamattomalla Varisnevalla on osaltaan tärkeä merkitys vesien sitomisessa varastoon ajatellen Ilmajoen Alajoen ja koko Kyrönjoen tulvasuojelua. Turpeennoston hävittäessä vesivaraston myös sen tulvia lisäävä vaikutus alapuoliseen tulva-alueeseen olisi merkittävä.
- Suon keskellä on hieno, metsälain 10 §:n tarkoittama metsäsaareke. Tämä kohde on myös todettu tehdyssä suokasvillisuusselvityksessä (Lakeuden Luontokartoitus, sivu 4). Kuten selvityksessäkin todetaan, tämä kohde tulee metsälain mukaan säilyttää. Luvanhakijat ovat kuitenkin lupahake-

muksessaan salanneet tämän kohteen olemassaolon. Liitteenä on kaksi valokuvaa metsäsaarekkeesta.

- Tehdyn linnustoselvityksen mukaan kansainvälisissä suojeluluokituksissa mainittuja lajeja on kuusi. Niistä direktiivilajeja ovat kurki, kapustarinta, liro, teeri sekä vastuulajeja kuovi ja teeri. Nämä kaikki lajit häviäisivät alueelta turpeennoston seurauksena. Erityisesti suolla on keskeinen merkitys laajemmallekin alueelle teeren soidin- ja pesimisalueena ja poikasten ravinnonsaantialueena.

- Voimassaolevassa maakuntakaavassa ei Varisnevaa ole merkitty turpeennostosuoksi. Kaavan suunnittelumääräysten mukaan Natura-verkosto tulee ottaa huomioon turvatuotantovyöhykkeen käytössä. Samoin turvetuotantoon tulee ensisijaisesti ottaa entisiin tuotantoalueisiin liittyviä soita tai ojitettuja soita. Varisneva ei ole kumpiakaan.

- Turpeennostoalueen välittämässä läheisyydessä on hieno Niittytiin Natura-alue. Suunnitelmassa on merkitty alueelle 280 m:n nimellinen "suojavyöhyke". Tällä ei ole kuitenkaan mitään merkitystä turpeennostosta aiheutuvien vesitalous-, pöly- ja meluhaittojen seurauksena. Turpeennosto pilaisi vakavasti Niittytiin Natura-alueen luonnontilan ja merkityksen. ELY-keskuksen julkaisun mukaan Natura-alue on tarkoitus hankkia valtiolle ja rauhoittaa luonnonsuojelualueena.

- Varisnevan eteläpuolella noin 3,5 km:n etäisyydellä sijaitsee Riihinevan pohjavesialue Könninluoman valuma-alueella. Lupahakemuksen yhteydessä ei ole ollenkaan selvitetty turpeennoston mahdollisia haittavaikutuksia pohjavesialueeseen. Ne tulee selvittää.

- Ympäristölupahakemuksen kuuluttamisessa on tapahtunut muotovirhe. Kuulutusta ja hakemusasiakirjoja ei ole ollenkaan pidetty nähtävillä Isonkyrön kunnan virallisella ilmoitustaululla. Näin olisi pitänyt menetellä, koska Varsinevan turpeennostolla voisi olla huomattavaa vaikutusta Isonkyrön kunnan läpi virtaavaan Kyrönjokeen.

Turpeennostohankkeelle ei tule myöntää ympäristölupaa, eikä myöskään lupaa aloittaa toimintaa muutoksenhausta huolimatta. Jos suon "kunnostamisella" se ehditään jo pilata, sen mahdollinen palauttaminen takaisin luonnontilaiseksi olisi mahdotonta.

**6) Mauno ja Lea Punkari** (Varismetsä 743-425-25-4 ja Kulmala 743-425-26-4) ovat muistutuksessaan huomauttaneet, että heidän kiinteistöllään sijaitsee vapaa-ajan asunto noin 50 m:n etäisyydellä suunnitellusta turvetuotannon käyttöön tulevasta tiestä. Mökki on vapaa-ajan virkistyskäytössä. Jostain syystä 1970-luvun lopulla rakennettu mökki ei näy peruskartassa suunnittelijoille. Turvetuotantoalueelle suunniteltu tie kulkee sellaisten kiinteistöjen kautta, joiden omistajat eivät ole turvetuotantohankkeessa mukana. Hakemuksen tekstissä mainitaan, ettei alueella tiedetä olevan merkitystä lintujen muuttoalueena. Kyllä tiedetään. Kurjet kokoontuvat muuttoaikoina lepäämään ja yöpymään sankoin joukoin Varisnevalle ja lähipelloille.

**7) Jussi Haapala** (Mäenpää 145-420-1-73) on muistutuksessaan todennut, että Varisnevan turvetuotannon käynnistyttyä vesimäärät Könninluomassa eivät kai todennäköisesti lisäänty, mutta veden virtaama sateiden jälkeen lisääntyy/ nopeutuu (kuinka paljon), koska Varisneva ei enää "sido"

vettä, vaan se pumpataan sieltä pois. Hakijoiden tulee osallistua Könninluoman ojitusyhtiön kautta heille määrätyn osuuden mukaan Könninluoman kunnostukseen.

## Hakijan vastine

Hakijat ovat vastineessaan todenneet selvittäneensä hankkeen laskuosalin- jausta yhteistyössä muistuttajan 4) kanssa. Neuvottelussa on löydetty maanomistajalle sovelias ja tilan maankäyttöä palveleva ratkaisu. Laskuojalle on sovittu tilan 743-425-24-0 alueelle kaksi vaihtoehtoista linjausta. Neuvotteluissa on sovittu muistuttajan kanssa, että laskuojan kaivusta tilan kautta tehdään tarkempi ojasopimus lupapäätöksen antamisen jälkeen.

Hakijat ovat selvittäneet yhteistyössä maanomistajien kanssa tuotantoalueelle rakennettavan tien linjausta. Tie on siirretty aikaisemmasta linjauksesta noin 350 m pohjoisemmaksi. Tielinjaus palvelee myös alueen maanomistajia ja tien sijoituksesta on sovittu heidän kanssaan.

**1) Etelä-Pohjanmaan elinkeino-, liikenne- ja ympäristökeskuksen ympäristö ja luonnonvarat -vastuualueen** lausunnon johdosta hakijat ovat todenneet, että Könninluoman valuma-alueesta on metsätaloukskäytössä ojitettuina turvemaina noin 550 ha ja metsätaloukskäytössä kivennäismailla noin 1 600 ha ja että Varisnevan turvetuotantoalueen ala (63 ha) on hyvin pieni osuus Könninluoman maankäytöstä. Könninluoman valuma-alueen alaosa sijoittuu Kyrönjoen maataloukskäytössä olevalle alueelle. Pöyryn (2016) selvityksen mukaan turvetuotantoalueen ympärivuotiselta pintavalutuskentältä purkautuvan veden laatu on tuotantovaiheessa lähellä metsäojitetun alueen veden laatua typpipitoisuutta lukuun ottamatta. Typen, kuten myös fosforin ja kiintoaineen, huuhtouma turvetuotantoalueilta on kuitenkin alhainen verrattuna viljeltyihin maihin. Varisnevan kuormitusvaikutusta pienentää sen pieni osuus valuma-alueesta ja valuma-alueen vesimäärästä. Varisnevan tuotantoalueen alan (63 ha) ja Könninluoman valuma-alueen alan (3260 ha) ja edellä esitetyn muun maankäytön ja maankäytön kuormitustason perusteella voidaan päätellä, että Varisnevan turvetuotannon vaikutus Könninluoman veden laatuun on vähäinen.

Varisnevan suoaltaan ala on 206 ha ja suurin osa suoaltaan alasta on ojitettu. Varisnevan luonnontilaisuusluokaksi on määritetty 2. Varisnevan keskiosassa on pienialainen ojittamaton alue, jolle hankkeesta sijoittuu 35 ha:n tuotantoala.

Maakuntahallitus on helmikuussa 2013 käynnistänyt Etelä-Pohjanmaan III vaihemaakuntakaavan laatimisen. Vaihemaakuntakaava koskee turvetuotantoa, suoluonnon suojelua, bioenergiailaitoksia, energiapuun terminaaleja ja kulttuurimaisemia. Maakuntahallitus on hyväksynyt III vaihemaakuntakaavan kaavaluonnoksen 19.12.2016. Kaavaluonnoksessa osoitetaan kaava-alueelle turvetuotantoon soveltuvina alueina 284 suota, joiden tuotantokelpoinen pinta-ala on yhteensä noin 18 000 hehtaaria. Suot on esitetty kaavaselostuksen liitteessä 2. Kaavaluonnoksessa Varisneva on osoitettu turvetuotantoon soveltuvaksi alueeksi.

Kyrönjoen vesienhoidon toimenpideohjelmassa vuoteen 2021 todetaan, että Kyrönjoen valuma-alueella turvetuotannossa olevia alueita poistuu käytöstä merkittäviä määriä vuoteen 2021 mennessä. Vastaavasti uusia turvetuotantoalueita otettaneen käyttöön. Kyrönjoen vesienhoidon toimenpideohjelmassa vuoteen 2015 todetaan Kyrönjoen valuma-alueella olleen vuonna 2007 toiminnassa 67 turvetuotantoaluetta, joiden yhteenlaskettu kokonaispinta-ala oli 8 700 ha. Vastaavasti toimenpideohjelmassa vuoteen 2021 todetaan Kyrönjoen valuma-alueella olleen vuonna 2013 toiminnassa 62 yli 10 hehtaarin turvetuotantoaluetta, joiden yhteenlaskettu kokonaispinta-ala on noin 8 040 ha. Toimenpideohjelmassa vuoteen 2021 turvetuotannon vesiensuojelun todetaan tehostuneen. Toimenpideohjelman mukaan alueella on edelleen vanhoja tuotantoalueita, joilla on vain perustason vesienkäsittely. Lupakäytännön todetaan ohjaavan turvetuotantotoimintaa vähemmän kuormittavaan suuntaan. Varisneva on Kyrönjoen uusi vanhoja tuotantoalueita korvaava tuotantoalue, jossa vesienkäsittely on ympärivuotista ja parhaan käyttökelpoisen tekniikan vaatimuksen mukaista. Varisnevan vesienkäsittelyratkaisulla hankkeen kuormitus ei poikkea muun maankäytön kuormituksesta ja kuormitus on jopa alhaisempaa kuin osalla muusta maankäytöstä.

Lausunnossa esille tuotu humus ( $COD_{Mn}$ ) liittyy luontaisesti turvemaiden veden laatuun. Metsäojitettujen turvemaiden vedenlaatutietojen mukaan  $COD_{Mn}$ -arvo on Pohjois-Suomessa keskimäärin 35 mg/l ja Etelä-Suomessa 53 mg/l. Jo ojitamattomien turvemaiden vesien  $COD_{Mn}$ -arvot ovat lähellä ojitettujen alueiden arvoja, Pohjois-Suomessa 26 mg/l ja Etelä-Suomessa 47 mg/l. Turvetuotantoalueiden pintavalutuskentiltä purkautuvien vesien  $COD_{Mn}$ -arvo on ollut Länsi-Suomessa ojitamattomilla pintavalutuskentillä tuotantovaiheessa keskimäärin 48 mg/l ja ojitetuilla 53 mg/l. Turvetuotantoalueiden tuotantovaiheen vesien humuspitoisuus ei siis poikkea turvemaiden vesien humuspitoisuudesta. Kuntoonpanovaiheessa vesien  $COD_{Mn}$ -arvo on hieman korkeampi kuin tuotantovaiheessa, Länsi-Suomessa 60 mg/l. Vaikutusta lieventää kuntoonpanovaiheen lyhyt kesto sekä tuotantoalueen pieni osuus alapuolisen vesistön valuma-alueesta ja vesimäärästä (Varisnevan tapauksessa alle 2 %). Maatalousmaat sijoittuvat huomattavalta osin turvemaille ja niiden humusainehuuhtoumat ovat humusmaiden mukaiset.

Pintavalutuskentältä lähtevän veden pitoisuusrajojen arvot ovat alhaisemmat tai samaa tasoa kuin hankkeen alapuolisen Kyrönjoen veden keskimääräiset pitoisuusarvot.

Turvetuotantoalueiden yhteisvaikutuksen osalta hakijat viittaavat vastineessa aikaisemmin esitettyihin vesienhoidon toimenpideohjelmiin perustuviin tietoihin tuotantoalasta Kyrönjoella, tuotantoalan poistumasta ja korvautumisesta vesienkäsittelyltään BAT-periaatteen mukaisella uudella tuotantoalalla sekä ympäristölupakäsittelyn ohjaavaan vaikutukseen vanhojen tuotantoalueiden vesienkäsittelyn tehostamisessa. Hakijoiden käsityksen mukaan edellä mainituilla toimilla ja tapahtumilla on ollut turvetuotannon kuormitusta pienentävä ja vesienhoidon toimenpideohjelmissa haluttu vai-

kutus. Turvetuotantoalueiden lupahakemukset on tehty suoalueille, joilla on ollut ojitettuja ja ojittamattomia suonosia ja pääsääntöisesti suoalueesta suurin osa on ollut ojitettu. Turvetuotantoalueiden lupakäsittelyä ohjauksessa soiden luonnontilaisuusluokittelussa luokittelun perusteena on koko suoaltaan luonnontilaisuus, ei suon yksittäisen osan luonnontilaisuus. Varisnevan hankkeen vesienkäsittely on Kyrönjoen vesienhoidon toimenpiteohjelman vaatimusten mukainen.

Hakijoilla ei ole huomauttamista lausunnossa esitettyyn lisäykseen päästötarkkailussa. Happamuudentorjunnassa tuotantoalueelle on esitetty jätettäväksi yhtenäinen, vähintään 20 cm paksuinen turvekerros estämään turvekerroksen alaisen pohjamaan hapettuminen. Tarvittaessa pohjamaahan kaivettavien ojien luiskat ovat hyvin pienialaisia ja mahdolliset haitat hallittavissa happamuudentorjuntakeinoilla. Ojien hienojakoiset kivennäismaakaivumassat kalkitaan tai peitetään turpeella.

Hankkeen koilliskulmalla auma-alue 1 ja lohkon 2 tuotantoalueesta 0,3 ha:n suuruisen osa sijaitsevat 400-500 m:n etäisyysvyöhykkeen sisällä lähimmästä talosta. Hakijat ovat siirtäneet auma-alueen 1 yli 500 m:n etäisyydelle lähimmästä asutusta talosta. Auma-alue 1 on siirretty biopoltoainekäsittelyalueen kohdalle. Biopoltoainekäsittelyalue on poistettu suunnitelmasta. Vastineen liitteenä 2 olevassa muutetussa suunnitelmassa ei ole tuotantoaluetta eikä auma-aluetta alle 500 m:n etäisyydellä lähimmästä talosta. Muutetussa suunnitelmassa on säilytetty edelleen asutuksen suuntaan aikaisemman suunnitelman suojavyöhyke. Suojavyöhykkeen alaa on laajennettu määrittämällä entinen auma-alueen 1 alue ja suunnitelmasta poistettu tuotantoalue suojavyöhykkeeksi. Suojavyöhyke sijaitsee hakijoiden hallinnassa olevalla alueella ja hakijat sitoutuvat säilyttämään puuston suojavyöhykkeellä Varisnevan koko toiminta-ajan.

Hakijoiden tietoon on tullut muistutuksen 6) kautta vapaa-ajan asunto Varisnevan hankkeen itäpuolella. Vapaa-ajan asunto sijaitsee Varisnevalle suunnitellun tuotantoalueen tien läheisyydessä ja 450 m:n etäisyydellä tuotantoalueen reunasta. Hakijat ovat tarkastaneet tuotantoalueen tien linjauksen. Tie on siirretty noin 350 m pohjoisemmaksi muistutuksen jättäjien kiinteistön pohjoisrajan läheisyyteen. Tielinjauksen paikasta on sovittu maanomistajien kanssa. Tielinjauksen varressa ei ole asutusta. Samoin tielinjauksen liittymän kohdalla ja sen jälkeen yleisen tien varressa ei ole asutusta. Lohkon 1 alueesta on poistettu alle 500 m:n etäisyydellä vapaa-ajan asutuksesta oleva osa. Muutetussa suunnitelmassa tuotantoalue ja myös auma-alue 2 sijoittuvat yli 500 m:n etäisyydelle vapaa-ajan asunnosta.

Vastineeseen liitetyn tuotantosuunnitelmapiirroksen mukaan tuotantoala pienenee muutosten seurauksena aiempaan verrattuna 1 ha, ollen 63 ha.

Varisnevan hankkeen ala on hyvin vähäinen verrattuna Kyrönjoen valuma-alueen alaan. Varisnevalla kuivatus tehdään pumppaamalla, joten kuivatusvesien purkautuminen Könninluomaan on säännösteltyä ja säännösteltävissä erityistilanteessa. Varisnevalla tuotantoalueen virtaamansäätöpaodoilla varastoidaan ylivirtaamia tuotantoalueen ojastoon. Pumpputuotanto-



sella ja virtaamansäädöllä estetään virtaamien mahdolliset äärevöitymistilanteet.

Varisneva voidaan luokitella luonnontilaisuusluokkaan 2, eikä hanke heikennä ympäristölainsäädännön vastaisesti Natura-alueen luontoarvoja.

Liroa, kapustarintaa ja kurkea ei ole luokiteltu Suomessa uhanalaisiksi. Ympäristöhallinnon verkkopalvelusivujen mukaan lintudirektiivi koskee kaikkien luonnonvaraisena elävien lintulajien suojelua EU:ssa. Sen tavoitteena on lajien ja niiden elinympäristöjen suojelu, lajien hoitaminen ja sääntely sekä antaa säännökset lajien hyödyntämisestä. Suojelu kattaa linnut, niiden munat, pesät sekä elinympäristöt. Suomessa on 256 direktiivin tarkoittamaa luonnonvaraisesti esiintyvää lintulajia (vuoden 2012 tilanne). Lintudirektiivin I-liittessä osoitetaan yhteisön tärkeinä pitämät lajit, joiden suojelemiseksi on osoitettava erityissuojelualueita (Natura 2000 -alueverkosto). Liitteen I lajeja ja niitä vastaavia muuttolintuja on Suomessa yhteensä 110 lajia. Niiden elinympäristöjen suojelemiseksi on perustettu Natura 2000 -alueita.

Lirosta voidaan todeta, että Lintuatlaksen mukaan liron levinneisyysalue kattaa koko Keski- ja Pohjois-Euraasian. Liro on Suomen runsaslukuisin kahlaaja ja sen pesimäkannaksi on arvioitu 300 000–450 000 paria. Kanta on tihein Keski- ja Pohjois-Suomessa. Lintuatlaksen mukaan kapustarinta pesii Pohjois-Euroopassa ja -Venäjällä sekä Grönlannissa ja Länsi-Aasian pohjoisosissa. Euroopassa arvioidaan pesivän yli 460 000 paria. Kapustarinta on Lapin tunturinummiin tyypillinen. Etelässä se on yleisin Satakunnan ja Pohjanmaan avosoilla. Muuttoaikaan, etenkin keväisin, kapustarintoja nähdään suurina parvina myös pelloilla. Suomen parimääräksi on arvioitu 50 000–80 000.

Lausunnossa mainitut turvehankkeet sijoittuvat suurelta osin vaihemaa-kuntakaavassa III turvetuotantoon soveltuviksi osoitetuille soille ja lausunnossa mainittujen kuntien (Isokyrö, Seinäjoki, Ilmajoki ja Lapua) suoala on suuri (26 935 ha). Todettakoon, että Etelä-Pohjanmaan maakunnan suoala on 283 919 ha, soiden lukumäärä 2250 ja keskikoko 126 ha. Etelä-Pohjanmaan suoalasta on luonnontilaisia avosuoalaa 34 240 ha. Varisnevan alueella ei ole erityisiä luontoarvoja eikä erityisesti suojeltua lajistoa. Hakijoista Varisnevan turvetuotannon ympäristöluvalle ei ole estettä.

**2) Seinäjoen kaupungin ympäristönsuojeluviranomaisen** lausunnon johdosta hakijat ovat todenneet, että Varisnevan suoalue (206 ha) on suurelta osin ojitettu ja siten merkittävästi muuttunut. Varisnevan vesienkäsittely on parhaan käyttökelpoisen tekniikan vaatimuksen mukaista ja ympärivuotisesti toiminnassa. Hakijat ovat sopineet laskuojan sijoituksesta hankkeen eteläpuoleisen tilan omistajan kanssa. Kuten vastineen kohdassa 1 on todettu, hankkeen kuormitus ei poikkea muun maankäytön kuormituksesta ja kuormitus on jopa osittain alhaisempaa kuin muun maankäytön kuormitus. Hakijoilla ei ole huomauttamista lausunnossa esitettyyn vesienkäsittelyrakenteiden rakentamisen jaksotukseen ja veloitteeseen pitää rakenteet kunnossa. Hakijat ovat esittäneet suon pohjalle jätettäväksi vähin-

tään 20 cm:n paksuisen turvekerroksen estämään pohjamaan happamoitumisen. Mahdollisten ojien kaivut pohjamaahan ovat pienialaisia. Pohjamaan kaivumassat kalkitaan tai peitetään turpeella. Kuten vastineen kohdassa 1 todetaan, hanke ei vaaranna Nättytiin Natura-alueen suojeluarvoja. Hakijat ovat poistaneet lausunnossa mainitun Hopeavuoren asuinalueen suunnasta tuotantoalueen ja auma-alueen 1 lähimmästä talosta mitattuna 500 m:n etäisyyden sisältä. Hankkeella ei ole pöly- ja meluvaikutuksia asuinalueelle. Suunnitelmassa on säilytetty suojavyojhyke ja suojavyojhykkeen alaa on lisätty hakijoiden hallinnassa olevalla alueella. Toiminnan aloittamislupahakemus sisältää vain vesienkäsittelyrakenteiden rakentamisen.

**3) Seinäjoen kaupungin terveydensuojeluviranomaiselle** hakijat ovat vastanneet, että Varisnevan suunnitelmasta on poistettu tuotantoalue ja turpeen varasto-alue alle 500 m:n etäisyydeltä lähimmästä asunnosta ja samalla on laajennettu hakijoiden hallinnassa olevan suojavyojhykkeen aluetta. Hankkeesta ei riittävän etäisyyden vuoksi aiheudu pöly- tai meluhaittoja asutukselle eikä hankkeen lupapäätöksessä ole tarvetta määrätä lausunnossa esitettyjä tuotannonrajoitustoimia.

Muistutuksen **4)** johdosta hakijat toteavat neuvotelleensa muistutuksen jättäjän kanssa laskuojalinjauksesta. Neuvottelussa on löytynyt muistutuksen jättäjälle sovelias ja tilan maankäyttöä palveleva ratkaisu. Laskuojalle on sovittu muistuttajan tilan alueelle kaksi vaihtoehtoa linjausta. Vaihto-ehdot on esitetty vastineen liitteessä 2. Neuvotteluissa on sovittu muistuttajan kanssa, että laskuojan kaivusta tilan kautta tehdään tarkempi ojasopimus lupapäätöksen jälkeen.

Hakijat ovat myös selvittäneet yhteistyössä maanomistajien kanssa tuotantoalueelle rakennettavan tien linjausta. Tie on siirretty aikaisemmasta linjauksesta noin 350 m pohjoisemmaksi. Tielinjaus palvelee myös alueen maanomistajia ja tien sijoituksesta on sovittu maanomistajien kanssa. Tien linjaus on esitetty vastineen liitteessä 2.

**5) Kyrön Seudun Luonnonsuojeluyhdistys ry:n** muistutuksen johdosta hakijat ovat todenneet, että toisin kuin muistutuksessa esitetään, uusille tuotantoalueille voidaan hakea ympäristölupaa. Varisnevan suoalueesta (206 ha) suurin osa on ojitettu. Keidasrämeet ovat Etelä-Suomessa, kuten koko maassa, yleisiä suotyyppejä ja ne on luokiteltu uhanalaisuusluokittelussa ei-uhanalaisiksi (luokka LC eli säilyvä). Varisnevan hankkeen kuormitus ei poikkea muun maankäytön kuormituksesta ja se on jopa osin alhaisempi kuin osalla maankäytöstä. Hankkeen vaikutus Könninluomaan on vähäinen. Tarkemmin asiaa on käsitelty vastineen kohdassa 1. Muutetussa suunnitelmassa hakijat ovat poistaneet tuotantoalueen alle 500 m:n etäisyydeltä Hopiavuoren alueen asutuksen suuntaan. Hankkeella ei ole riittävän etäisyyden ansiosta pöly- tai meluvaikutuksia asutukselle. Hankkeen vesien purkautumista säättää pumppaamo. Virtaamia tasaa myös tuotantoalueen virtaamansäätö ja vesien johtaminen laajalle pintavalutuskentälle. Hankkeella ei ole muistutuksessa mainittua tulvaa lisäävää vaikutusta. Varisnevan alueella ei ole luonnonsuojelulain nojalla suojeltuja luontotyyppi-

jä. Muistutuksessa mainittu metsäsaareke on tavanomaista kangasmetsää. Alueella ei ole erityisesti luonnonsuojelulainsäädännöllä suojeltua lintulajeja. Niin sanottujen direktiivilajien esiintymistä ja suojelua on käsitelty vastineen kohdassa 1. Varisneva on merkitty valmistelussa olevaan III vaihe-maakuntakaavaan turvetuotantoon soveltuvaksi alueeksi. Varisnevan alueesta suurin osa on ojitettu. Hankkeella ei ole vaikutuksia Näyttypiin Natura-alueen suojeluarvoihin. Muistutuksessa mainittu Riihinevan pohjavesialue on etäällä (3,5 km) Varisnevan hankkeesta. Pohjavesialueen ja Varisnevan hankealueen välissä on vedenjakaja. Varisnevan hankkeella ei ole vaikutusta pohjavesialueeseen. Varisnevan hankkeen vaikutukset Kyrönjokeen ovat vähäiset jo Könninluoman laskukohdassa. Hankkeen kuulutuksessa ei ole tapahtunut muistutuksessa mainittua muotovirhettä.

Muistutukseen **6)** hakijat ovat vastanneet, että muistuttajien vapaa-ajan asuntoa ei ole merkitty alueen peruskarttaan eikä asuntoa ole havaittavissa myöskään alueen ilmakuvassa. Hakijat ovat muuttaneet tielinjausta 350 m pohjoisemmaksi muistutuksen jättäjien tilan pohjoisrajan läheisyyteen. Muutoksen johdosta tieliikennettä hankkeen johdosta ei tapahdu muistutuksen jättäjien vapaa-ajan asunnon läheisyydessä. Muutettu tielinjaus edistää myös muistuttajien tilan metsätaloutta.

Muistutuksen **7)** johdosta hakijat ovat todenneet, että Varisnevalta purkautuvan veden määrää säätää pumppaamo. Virtaamia tasaa myös vesien käsittelyyn käytettävä laaja pintavalutuskenttäalue. Hankkeen johdosta ei ole odotettavissa ylivirtaamien kasvua eikä nopeutumista Könninluomassa. Hakijat ovat maaomistuksensa mukaisesti osakkaita Könninluoman ojitusyhtiössä.

## Vesienjohtamisreitin muutoksen johdosta annetut muistutukset

Hakijat ovat vastineessaan 17.2.2017 ilmoittaneet, että vedet johdetaan eri metsäojaa pitkin Könninluomaan kuin hakemuksessa on ilmoitettu. Muutuneen vesienjohtamisreitin vuoksi aluehallintovirasto on varannut mahdollisuuden muistutuksen jättämiseen niiden kiinteistöjen omistajille, joita vesienjohtamisreitin muutos koskee.

## Muistutukset

**8) Marja Haapala** (Teppana 145-420-1-81) on todennut, että liittymä hänen metsäpalstalleen on vesienjohtamisreitin alkupäässä. Rumpu liittymässä on tämän päivän juoksuksille juuri riittävä, mutta jos vettä tulee enemmän, rumpu ei riitä. Onko palstalla vettymisvaara?

**9) Pirkko Tammela** (Keskinen 145-420-1-82) haluaa ensinnäkin tietää, miksi häntä ei ole informoitu asiasta. Hänen tilansa on ensimmäinen suunnitellun luoman alastulon varrella Varisnevalta päin. Huolen aiheena on tilan vettyminen kyseisen Varisnevan turvetuotantoprojektin vuoksi. Jos veden pinta luomassa nousee, nousee vesi myös hänen kellariinsa. Silloin hän joutuu useaan kertaan päivässä pumppaamaan kellarista vedet pois. Noin viisi vuotta sitten muistuttaja laittoi uuden sillan ja rummun luoman yli

tontilleen. Kun veden pinta luomassa on korkealla, rumpu hädin tuskin jaksaa kuljettaa nykyisen vesimäärän läpi. Kyseisen luoman rannalla kasvaa puutarhan ja talon kohdalla orapihlaja-aita. Muutamia vuosia sitten se melkein kaatui luomaan, kun sen penkat antoivat periksi. Se kovalla vaivalla saatiin tuettua, mutta on edelleenkin hyvin epävakaa. Tontin toisella puolella olevan luoman penkka mutkassa, puorin nurkalla, on vieläkin ongelmallisempi. Muistuttajan tontti on kolmiossa jossa molemmin puolin virtaa luomat. Pelkona on, että puutarha pikkuhiljaa huuhtoutuu luomaan, jos veden pinta myös toisella puolella nousee ja tulee pyörteitä. Myös puorin nurkka on iso ongelma. Viimeinen kysymys on ympäristöpäästöistä. Muistuttaja haluaa niistä tietoa. Hän asuu niin lähellä kyseistä projektia, ettei se ole hänelle yhdentekevää. Muistuttaja jää odottamaan vastausta ja käyntiä tontillaan.

**10) Anttoni Alanko** (Alanko 743- 425-24-0) on muistutuksessaan todennut antaneensa luvan vain vesienjohtamisreittivaihtoehdolle 2. Hän ei hyväksy vaihtoehtoa 1.

**11) Jussi ja Sami Haapala** ovat huomauttaneet, että hakemusta käsiteltäessä on otettava huomioon, että vastineen 14.2.2017 vesienjohtamisreitti on tällä hetkellä jo kuormitetumpi kuin hakemuksen vesienjohtamisreitti. Muistuttajat pitävät tärkeänä, että toimijat osallistuvat luoman (Könninluoman ojitusyhtymä) kunnostukseen ja ylläpitoon. Ovat näin kyllä suullisesti luvanneet tehdä.

**12) Könninluoman Ojitusyhtymä** (päätoimitsija Jussi Haapala) on kysynyt, pitääkö luvassa mainita, että toimijoiden on tehtävä sopimus Könninluoman Ojitusyhtymän kanssa, että osallistuvat luoman kunnostukseen sovitulla prosenttimäärällä ja ylläpitoon eli lietteen poistoon näin määrätessä/yhtymän katsoessa sen tarpeelliseksi toimijoiden omalla kustannuksella.

## Hakijan vastine

Muistutuksen **8)** johdosta hakijat ovat todenneet, että hankealueelta tulevan vesienjohtamisreitintä oja sijaitsee tilan itärajalalla. Muistutuksen jättäjän mukaan ojassa tilan kohdalla oleva rumpu on tämän päivän juoksutuksille juuri riittävä. Muistutuksen jättäjä haluaa tietää, onko rumpu riittävä Varisnevan hankkeen toteutuksen jälkeen.

Hakijat toteavat, että muistutuksessa mainittu rumpu sijaitsee noin 1,2 km hankkeen pintavalutuskentän alapuolella. Ojassa valuma-alue tilan ja rummun kohdalla on nyt 170 ha. Varisnevan hanke lisää valuma-aluetta 9 ha (5 %). Ylivirtaama tilan rummun kohdalla on 0,4 m<sup>3</sup>/s. Ylivirtaaman mukaan mitoitettuna rummun halkaisijan on oltava vähintään ø800 mm. Hakijat sitoutuvat vaihtamaan rummun tai lisäämään nykyisen rummun yhteyteen lisärummun, jos nykyisen rummun riittävydessä ilmenee ongelmia.

Muistutuksen **9)** johdosta hakijat ovat todenneet, että muistuttajan tila sijaitsee laskuojareittiä pitkin mitattuna noin 2,3 km:n etäisyydellä hankkeen

pintavalutuskentästä. Tilan 1-82 kohdalla Könninluoman länsihaaran valuma-alue on 530 ha. Varisnevan hanke lisää valuma-aluetta 9 ha (1,7 %). Tilan eteläkärjessä yhdistyvät Könninluoman länsihaaran ja itähaaran uomat. Ko. paikassa Könninluoman valuma-alue on 750 ha.

Hakijat ovat selvittäneet ojitusyhtiön kanssa tilannetta ja Könninluomaan suunniteltua ruoppausta. Könninluoman ruoppaus tehdään ojayhtymän toimesta tilan 1-82 alapuolelle. Ruoppauksen yhteydessä on suunniteltu lisättäväksi rumpu tilan 1-82 kohdalla olevaan Könninluoman länsihaaran siltaan. Ko. silta ja rumpu aiheuttavat veden pinnan nousua tilan 1-82 rakennuksen kellariin. Ojan perkaus/ruoppaus parantaa ojaston toimivuutta. Hakijat neuvottelevat ojayhtymän kanssa sopimuksen ja kustannukset jyvitetään myös hakijoiden osalle jo nyt tehtävässä ruoppauksessa. Ojasopimuksen ehdot ja kustannukset eivät sinällään kuulu ympäristöluvassa ratkaistaviin asioihin. Ojan ruoppaus ja rumpukapasiteetin lisäys poistavat tilan 1-82 rakennuksen kellarin vesiongelman ja luoman penkkojen sortumisvaaran. Könninluomassa on nykyisin padotusta tilan 1-82 alapuolella ja Könninluoman ruoppaus tulisi tehdä Varisnevan hankkeesta riippumatta. Sinänsä Varisnevan hankkeen vaikutus Könninluoman vesimääriin on vähäinen. Varisnevan hankkeessa tuotantoalueella ylivirtaamaa padotetaan alueella virtaamansäätörakenteilla ja Varisnevan kuivatus tehdään ylivirtaamia leikaten pumppaamalla, joten tuotantoalueelta ei tule voimakkaita virtaamia hankkeen alapuoliseen metsäojaan.

Muistutukseen **10)** hakijat vastaavat, että Varisnevan pumppukuivatus pienentää laskuojan kaivutarvetta, molemmat vedenjohtamisreitit sijoittuvat nykyisiin ojiin ja molemmat vedenjohtamisreitit (ojalinjaukset) soveltuvat vesien johtamiseen. Hakijat tekevät ennen hankkeen toteuttamista tilan omistajan kanssa sopimuksen ojalinjauksen tarkasta paikasta maastossa.

Muistutusten **11)** ja **12)** johdosta hakijat ovat todenneet, että kuten vastineen kohdassa 3 käy selville, hakijat ovat sopineet neuvottelevansa ojayhtymän kanssa sopimuksen Könninluoman kunnossapidosta ja osallistuvansa jo nyt tehtävän ruoppauksen kustannuksiin.

## **ALUEHALLINTOVIRASTON RATKAISU**

### **Ympäristöluparatkaisu**

Aluehallintovirasto myöntää Vaskiluodon Voima Oy:lle ja Jussi Syrjämäki Oy:lle ympäristöluvan Varisnevan turvetuotantoon Seinäjoen kaupungissa Kyrönjoen vesistöalueella hakemukseen liitetyn suunnitelman ja sen täydennysten mukaisesti siten muutettuna kuin lupamääräyksistä ilmenee. Tuotantoalueen pinta-ala auma-alueineen on noin 54,3 ha.

Aluehallintovirasto hylkää hakemuksen päätöksen liitekarttaan merkityllä alueella (noin 8,7 ha).

## Toiminnan aloittaminen muutoksenhausta huolimatta

Aluehallintovirasto hylkää luvan saajien pyynnön saada aloittaa toiminta muutoksenhausta huolimatta.

## Lupamääräykset

### Päästöt vesiin

1. Turvetuotantoalueen vedet on johdettava hakemukseen täydennyksenä 27.9.2017 toimitetun piirustuksen nro 2179-3-022 (mittakaava 1:5 500, päivätty 26.9.2017) mukaisesti vesienkäsittelyrakenteiden jälkeen laskuojan ja pelto-ojaston kautta Könninluomaan.

Luvan saajien on ilmoitettava kolmen kuukauden kuluessa tämän päätöksen lainvoimaiseksi tulosta Etelä-Pohjanmaan elinkeino-, liikenne- ja ympäristökeskukselle, käytetäänkö kiinteistön 743-425-24-0 alueella laskuojavaihtoehtoa 1 vai 2. Elinkeino-, liikenne- ja ympäristökeskukseen on toimitettava ilmoituksen tekemisen yhteydessä kartta, josta vesienjohtamisreitti ilmenee.

2. Tuotantoalueen vedet on johdettava hakemukseen 17.2.2017 toimitetun vastineen liitteenä 2 olevan piirustuksen nro 2179-3-05 (mittakaava 1:9 000, päivätty 9.2.2017) mukaisesti sarkaojarakenteiden, virtausta säättävien patojen ja laskeutusaltaiden kautta sekä käsiteltävä ympärivuotisesti pintavalutuskentällä sekä muutoin hakemussuunnitelmasta ilmenevällä tavalla.

Pintavalutuskenttä on rakennettava siten, että töiden haitalliset vaikutukset vesistöön jäävät mahdollisimman vähäisiksi. Pintavalutuskenttää rakennettaessa ei saa tarpeettomasti vahingoittaa alueen kasvillisuutta. Veden jakautumisesta tasaisesti koko pintavalutuskentälle on huolehdittava reikäputkilla tai vain pintakerrokseen kaivetuilla ojilla. Reikäputkien ja ojien yksityiskohtaisessa sijoittamisessa on hyödynnettävä alueelta mittauksin hankittavaa tarkkaa korkeustietoa. Reikäputkien ja ojien paikkoja on tarvittaessa muutettava.

Sarkaojien päissä on oltava lietsyvennys, lietteenpidätin ja päisteputket. Kokoojajoihin on rakennettava virtausta säätelevät padot. Laskeutusaltaissa on oltava pintapuomit ja purkupään virtaamaa padottava rakenne. Laskeutusaltaiden ja pintavalutuskentän on oltava mitoitusohjeiden mukaisia.

Tuotantoalueen ympärysojia, kokoojajojia ja sarkaojia sarkaojarakenteineen ei saa ulottaa 20 cm:ä lähemmäksi kivennäismaata. Ympärysoja voidaan kuitenkin tuotantoalueen koillis- ja kaakkoisosassa ulottaa moreeniin.

Ojien voidaan ulottaa 20 cm:ä lähemmäksi kivennäismaata vain, jos Etelä-Pohjanmaan elinkeino-, liikenne- ja ympäristökeskus on lupamääräyksessä 15 tarkoitetun selvityksen tarkastettuaan todennut, että kaivualueella ja

sen välittömällä kuivatusvaikutusalueella ei sijaitse happamia sulfaattimaita.

Tuotantolohkoille on jätettävä vähintään 20 cm:n turvekerros.

Mikäli pumppaamoallas ja pumppaamo tai laskeutusaltaat kaivetaan kivennäismaahan saakka, on kaivumaat kalkittava. Jos myöhemmin ilmenee, että altaat sijaitsevat happamalla sulfaattimaalla, on huolehdittava siitä, ettei altaiden vesipintaa lasketa turvekerroksen alapuoliselle tasolle muutoin kuin lyhytaikaisesti lietteen poiston yhteydessä.

Edellä mainittujen seikkojen lisäksi luvan saajien on noudatettava aluehallintovirastoon 1.2.2016 saapuneen hakemuksen täydennyksen liitteessä 3 esittämäänsä 18.1.2016 päivättyä happamoitumisen torjuntasuunnitelmaa. Suunnitelmaa voidaan muuttaa elinkeino-, liikenne- ja ympäristökeskuksen hyväksymällä tavalla.

Kuntoonpanon jälkeen tehdyistä kaivutöistä on vuosittain ilmoitettava Etelä-Pohjanmaan elinkeino-, liikenne- ja ympäristökeskukselle.

Auma-alueiden ja ojien välissä on oltava suojakaista, joka estää turpeen joutumisen ojiin.

Tuotantoalueen ulkopuoliset valumavedet on johdettava tuotantoalueen ja vesienkäsittelyrakenteiden ohitse eristysojissa, joissa on oltava lietsyvennykset. Eristysoja kaivettaessa on käytettävä kaivukatkoja ja vedet on johdettava pintavaluntana vesistöön, jos se on mahdollista.

3. Pintavalutuskentän puhdistustehon on oltava vähintään seuraava:

Kiintoaine	50 %
Kokonaisfosfori	40 %
Kokonaistyyppi	20 %

Puhdistusteho lasketaan laskeutusaltaan jälkeen ennen pintavalutuskenttää ja sen jälkeen määritettyjen pitoisuuksien vuosikeskiarvoista häiriötilanteet mukaan lukien.

Jos puhdistustehon raja-arvoja ei saavuteta, mutta pintavalutuskentältä lähtevän veden kokonaisfosforipitoisuus on alle 50 µg/l, kokonaistyyppipitoisuus alle 800 µg/l tai kiintoainepitoisuus alle 6 mg/l, voi luvan haltija jättää kyseisen parametrin näytteenottokerran tulokset pois puhdistustehon vuosikeskiarvoa laskettaessa.

Lisäksi luvan saajien on huolehdittava, että turvetuotantoalueelta lähtevän veden pH ei ole merkittävästi alhaisempi kuin tuotantoalueen yläpuolisen vesistön pH.

4. Jos pintavalutuskentällä ei tarkkailun perusteella saavuteta lupamääräyksessä 3 asetettuja käsittelyvaatimuksia, luvan saajan on välittömästi

ryhdyttävä toimenpiteisiin vesienkäsittelyn parantamiseksi ja ilmoitettava tehtävistä toimenpiteistä kirjallisesti Etelä-Pohjanmaan elinkeino-, liikenne- ja ympäristökeskukselle ja Seinäjoen kaupungin ympäristönsuojeluviranomaiselle. Jos puhdistusteho on jonkin vedenlaatumuuttujan osalta seuraavanakin vuonna vaadittua heikompi, luvan saajan on toimitettava sitä seuraavan vuoden helmikuun loppuun mennessä aluehallintovirastolle vesienkäsittelyn tehostamista koskeva suunnitelma, jonka perusteella aluehallintovirasto voi muuttaa tai täsmentää lupaa ja lupamääräyksiä.

5. Laskeutusaltaiden ja niiden jälkeisten vesienkäsittelyrakenteiden on oltava käytössä ennen sarkaojitusta ja suon pintakerroksen poistamista. Niiden valmistumisesta on ilmoitettava ennen käyttöönottoa Etelä-Pohjanmaan elinkeino-, liikenne- ja ympäristökeskukselle ja Seinäjoen kaupungin ympäristönsuojeluviranomaiselle.

Vesienkäsittelyrakenteisiin saa elinkeino-, liikenne- ja ympäristökeskuksen hyväksymällä tavalla tehdä sellaisia muutoksia, jotka eivät vähennä niiden tehoa.

6. Luvan saajien on pidettävä vesienkäsittelyrakenteet ja ojustot jatkuvasti toimintakunnossa ja tarkastettava niiden toimivuus säännöllisesti.

Laskeutusaltaat, sarkaojat ja lietesynnytykset sekä reuna- ja kokooajajat on puhdistettava ainakin kerran vuodessa tuotantokauden päätyttyä ja aina muulloinkin tarpeen vaatiessa.

Laskeutusaltaista, lietesynnytyksistä ja ojista poistettava liete on sijoitettava siten, ettei se pääse vesistöön.

## **Päästöt ilmaan ja melu**

7. Tuotanto ja turpeen varastointi on tehtävä ja ajoitettava siten, että tuotantoalueelta leviää mahdollisimman vähän turvepölyä ympäristöön. Koneiden ja laitteiden on oltava mahdollisimman vähän turvepölyä aiheuttavia. Aumoja ei saa sijoittaa alle 500 metrin etäisyydelle asuinrakennuksista.

Kuljetuksiin käytettävät ajoneuvot on kuormattava siten, ettei kuorma pölyä häiritsevästi.

Nättypiin Natura-alueen ja tuotantoalueen välisellä alueella sijaitsevat luvan saajien hallussa olevat alueet on säilytettävä puustoisina. Alueiden sijainnit käyvät ilmi liitteen 2 kartasta.

8. Alueen kuntoonpanotyöt, turvetuotanto ja varastointi on järjestettävä siten, että niistä aiheutuu mahdollisimman vähän melua. Melutaso ei saa ylittää asuinrakennusten pihapiirissä 55 dB (LAeq) klo 7–22 eikä 50 dB (LAeq) klo 22–7. Loma-asuntojen pihapiirissä melutaso ei saa ylittää 45 dB (LAeq) klo 7–22 eikä 40 dB (LAeq) klo 22–7.



## Varastointi ja jätteet

9. Tuotantoa on harjoitettava siten, että jätettä syntyy mahdollisimman vähän ja ettei jätteestä aiheudu vaaraa tai haittaa terveydelle tai ympäristölle. Luvan saajan on järjestettävä jätehuolto ja jätteen kuljetus asianmukaisesti.

Luvan saajien on noudatettava hakemukseen sisältyvää kaivannaisjätteen jätehuoltosuunnitelmaa.

10. Voiteluaineet ja jäteöljy on säilytettävä katetussa tilassa, jossa on tiivisalustainen reunallinen suojarakenne. Polttoainesäiliöiden on oltava tiiviillä alustalla siten, ettei polttoainetta säilytyksen tai tankkauksen aikana pääse maaperään tai ojiin. Paikallaan pysyvien polttoainesäiliöiden on oltava kaksivaippaisia tai valuma-altaalla varustettuja. Polttoainesäiliöissä on oltava ylitäytönestini ja laponestini. Luvan haltijan tulee puhdistaa mahdollisessa vahinkotilanteessa pilaantunut maaperä.

## Häiriö- ja poikkeustilanteet

11. Luvan saajilla tulee olla valmiudet tuotantoalueella tapahtuvien konevaurioiden tai onnettomuuksien aiheuttamien ympäristövahinkojen torjuntaan.

12. Toiminnan häiriötilanteista ja niiden aikaisista poikkeuksellisista vesien johtamisjärjestelyistä on viipymättä ilmoitettava Etelä-Pohjanmaan elinkeino-, liikenne- ja ympäristökeskukselle ja Seinäjoen kaupungin ympäristönsuojeluviranomaiselle sekä järjestettävä niiden edellyttämä tarkkailu. Häiriö- ja poikkeustilanteiden syyt on välittömästi selvitettävä. Havaitut viat on korjattava ja häiriötekijät poistettava viipymättä.

## Tarkkailut

13. Käyttö- ja päästötarkkailu on toteutettava tämän päätöksen liitteenä 3 olevan suunnitelman mukaisesti.

Tarkkailusuunnitelmaa voidaan muuttaa Etelä-Pohjanmaan elinkeino-, liikenne- ja ympäristökeskuksen hyväksymällä tavalla edellyttäen, että muutokset eivät heikennä tulosten luotettavuutta tai tarkkailun kattavuutta tai aiheuta kohtuuttomia lisäkustannuksia.

14. Vesistö tarkkailu on toteutettava hakemuksessa esitetyn suunnitelman mukaisesti siten täydennettynä, että lisäksi määritetään sähkönjohtavuus ja alkaliniteetti. Mikäli veden pH tuotantoalueen alapuolisella vesistö tarkkailun näytepisteellä alittaa arvon 4,5, vesistö tarkkailun näytteistä määritetään myös kadmium ja nikkeli. Näytepisteet sijaitsevat Könninluomassa tuotantoalueen vesien laskukohdan ylä- ja alapuolella. Vesistö tarkkailunäytteet on otettava vuosittain. Yksityiskohtainen tarkkailusuunnitelma on toimitettava tiedoksi Etelä-Pohjanmaan elinkeino-, liikenne- ja ympäristö-

keskukselle kolmen kuukauden kuluessa päätöksen lainvoimaiseksi tulosta. Vesistötarkkailun tulokset tulee toimittaa ympäristöhallinnon tietojärjestelmään elinkeino-, liikenne- ja ympäristökeskukselle sen edellyttämällä tavalla.

Lisäksi luvan saajien on tarkkailtava tuotantoalueen vesien purkupaikan yläpuolisen vesistön pH-arvoa päästötarkkailun ajankohtina.

Kalataloustarkkailu on tehtävä Varsinais-Suomen elinkeino-, liikenne- ja ympäristökeskuksen kalatalousviranomaisen hyväksymällä tavalla ja tarkkailusuunnitelma on toimitettava viranomaisen hyväksyttäväksi kolmen kuukauden kuluessa päätöksen lainvoimaiseksi tulosta.

Tarkkailusuunnitelmia voidaan muuttaa elinkeino-, liikenne- ja ympäristökeskusten hyväksymällä tavalla.

Vesistötarkkailun vuosiraportit on toimitettava Etelä-Pohjanmaan elinkeino-, liikenne- ja ympäristökeskuksen ympäristö ja luonnonvarat -vastuualueelle, Varsinais-Suomen elinkeino-, liikenne- ja ympäristökeskuksen kalatalousviranomaiselle sekä Seinäjoen kaupungin ympäristönsuojeluviranomaiselle. Kalataloustarkkailun tulokset on toimitettava Varsinais-Suomen elinkeino-, liikenne- ja ympäristökeskuksen kalatalousviranomaiselle, Etelä-Pohjanmaan elinkeino-, liikenne ja ympäristökeskuksen ympäristö ja luonnonvarat -vastuualueelle, Seinäjoen kaupungin ympäristönsuojeluviranomaiselle sekä Kyrönjoen kalastusalueelle. Tarkkailujen tulokset on vaadittaessa annettava niiden nähtäväksi, joiden oikeuteen tai etuun tiedot saattavat vaikuttaa. Tarkkailutulosten yhteenvedoissa on esitettävä tarkkailussa esiintyneet epävarmuustekijät sekä analyyseissä ja tulosten laskennassa käytetyt menetelmät.

### **Happamat sulfaattimaat**

15. Luvan saajien tulee viimeistään siinä vaiheessa, kun turvekerroksen paksuus on 40 cm, esittää Etelä-Pohjanmaan elinkeino-, liikenne- ja ympäristökeskukselle selvitys happamien sulfaattimaiden esiintymisestä kaivualueilla ja kaivualueiden välittömällä kuivatusvaikutusalueella, mikäli ojien kaivu on tarkoitus ulottaa 20 cm lähemmäksi kivennäismaata.

### **Kunnossapitovelvoitteet**

16. Luvan saajien on osallistuttava laskuojan kunnossapitoon siltä osin kuin kunnossapitotarve on aiheutunut turvetuotannon päästöistä.

Luvan saajien on tarkistettava laskuojassa olevien rumpujen mitoitus siten, että rumpujen koko riittää myös turvetuotannon seurauksena lisääntyville virtaamahuipuille.

## Kalatalousmaksu

17. Luvan saajien on maksettava vuosittain maaliskuun aikana 500 euroa kalatalousmaksua Varsinais-Suomen elinkeino-, liikenne- ja ympäristökeskukselle käytettäväksi vesistöön johdettavien päästöjen vaikutusalueen kalastolle ja kalastukselle aiheutuvan haitan ehkäisemiseen.

Ensimmäinen maksu on suoritettava kuukauden kuluessa kuntoonpanon aloittamisesta siltä vuodelta, jona kuntoonpano aloitetaan.

Kuntoonpanon aloittamisesta on ilmoitettava etukäteen Varsinais-Suomen elinkeino-, liikenne- ja ympäristökeskuksen kalatalousviranomaiselle.

## Toiminnan lopettaminen ja jälkihoito

18. Tuotannosta poistettavat alueet on vuosittain ilmoitettava Etelä-Pohjanmaan elinkeino-, liikenne- ja ympäristökeskukselle. Tuotannosta poistettujen alueiden vedet on johdettava vesienkäsittelyrakenteiden kautta siihen asti, kunnes alueet ovat kasvipeitteisiä, kuitenkin vähintään kahden vuoden ajan.

19. Luvan saajan on hyvissä ajoin, viimeistään vuosi ennen toiminnan lopettamista, esitettävä aluehallintoviraston hyväksyttäväksi yksityiskohtainen suunnitelma toiminnan lopettamisen edellyttämistä ympäristönsuojelua koskevista toimista ja tuotantoalueen jälkihoidosta. Suunnitelmaan on liitettävä tehtyjen selvitysten tulokset happamien sulfaattimaiden esiintymisestä alueella, esitys happamien sulfaattimaiden huomioon ottamisesta jälkihoitossa, esitys toiminnan lopettamisen jälkeisestä tarkkailusta sekä esitys niiden toiminnan päättymisen jälkeen mahdollisesti aiheutuvien ympäristön pilaantumisvahinkojen korvaamisesta joista toiminnanharjoittaja on vastuussa.

Suunnitelmassa on esitettävä lisäksi tiedot jo jälkihoidettujen ja jälkihoitoa edellyttävien alueiden pinta-aloista, turvepaksuuksista, suunnitellusta uudesta maankäytöstä sekä muista alueen jälkihoidon kannalta olennaisista asioista.

## Luvan voimassaolo

Lupa on voimassa toistaiseksi.

Tarvittaessa aluehallintovirasto voi ympäristönsuojelulain 89 ja 93 §:ssä säädettyjen edellytysten täytyessä muuttaa lupaa tai valvontaviranomaisen aloitteesta peruuttaa luvan.

## RATKAISUN PERUSTELUT

### Luvan myöntämisen edellytykset

Ympäristönsuojelulain 13 §:n 1 momentin mukaan turvetuotannon sijoittamisesta ei saa aiheutua valtakunnallisesti tai alueellisesti merkittävän luonnonarvon turmeltumista. Arvioitaessa luonnonarvon merkittävyyttä otetaan huomioon sijoituspaikalla esiintyvien suolajien ja -luontotyyppien uhanalaisuus ja esiintymän merkittävyys ja laajuus sekä suon luonnontilaisuus. Luonnonarvon merkittävyyttä arvioitaessa voidaan vastaavasti ottaa huomioon sijoituspaikan merkitys sen ulkopuolella sijaitseville luonnonarvoille.

Varisnevan suokokonaisuus kuuluu kilpikeitaisiin. Suokokonaisuus on pääosin ojitettu. Ojittamatonta aluetta on ainoastaan suon keskiosa, jonne tuotantoalue sijoittuu. Tuotantoalasta (noin 54 ha) hieman alle 65 % sijoittuu ojittamattomalle alueelle, minkä lisäksi myös pintavalutuskenttä, 3,3 ha sijoittuu ojittamattomalle alueelle.

Suotyypeistä tuotantoalueen alueella esiintyy keidasrämettä, joka on luokiteltu uhanalaisluokituksessa säilyväksi. Keidasrämeen keskiosalla on pienialaisia kuljunevalaikkuja. Kuljunevat on luokiteltu silmälläpidettäväksi suotyypiksi. Keidasrämettä ympäröivät ojitukset ovat jonkin verran kuivataneet ojittamattoman alueen laiteita, mutta suurin osa ojittamattoman alueen suotyypeistä on säilyttänyt kosteutensa ja tyypillisen kasvillisuutensa.

Hakemuksen mukaan Varisnevan suokokonaisuuden pinta-ala on 206 ha, josta Varisnevan tuotantoalueen pinta-alan (54,3 ha) osuus on noin 26 %. Tuotantoalueen lisäksi Varisnevan suokokonaisuuden alueella on ojitettua suota ja peltoa. Varisnevan suokokonaisuuden ojittamaton alue, kuten myös koko suokokonaisuus on ojitusten ympäröimä.

Varisnevan alueelta on tehty luontotyyppi- ja kasvillisuuskartoitus, linnust selvitys sekä liito-orava- ja viitasammakkoselvitykset. Alueella tai sen vaikutusalueella ei ole sellaisia vesistömuodostumia, jotka sopisivat lumelampi- tai sirolampikorennon elin- tai lisääntymispaikaksi. Myöskään isolampikorennon elinympäristöksi sopivaa ympäristöä ei alueella ole. Tuotantoalueen ojittamattomalla alueella on metsälain 10 §:ssä tarkoitettu luonnon monimuotoisuuden kannalta erityisen tärkeä elinympäristö, kangas- metsäsaareke, jossa ei esiinny luonnonuojelulain nojalla suojeltuja tai uhanalaisia luontotyyppisiä tai lajeja. Tehdyissä selvityksissä ei ole ilmennyt ympäristönsuojelulain 13 §:ssä tarkoitettuja valtakunnallisesti tai alueellisesti merkittäviä luonnonarvoja.

Ympäristönsuojelulain 13 §:n 1 momentin mukaan luonnonarvon merkittävyyttä arvioitaessa voidaan sijoituspaikan luonnonarvojen lisäksi vastaavasti ottaa huomioon sijoituspaikan merkitys sen ulkopuolella sijaitseville luonnonarvoille. Hallituksen esityksen yksityiskohtaisten perustelujen mukaan sijoituspaikan luonnonarvojen merkittävyyttä voisi lisätä sijoituspaikan sijainti yhden tai useamman suojellun tai muuten monimuotoisuudeltaan

merkittävän alueen välittömässä läheisyydessä tai osana samaa suokokonaisuutta, jos on erityistä merkitystä tällaisen alueen suojeluarvojen kannalta. Arvioitaessa sijoituspaikan luonnonarvojen merkitystä sijoituspaikan ulkopuolisen luonnon toiminnalle, voitaisiin ottaa huomioon myös samalla valuma-alueella, sijoituspaikan läheisyydessä esiintyvä luonnonarvoiltaan valtakunnallisesti merkittävä muu suoalue, lähteikkö, joki- ja puroalaakso tai muu vesitaloudesta ja topografiasta riippuvainen elinympäristö ja sen toimivuus. Sijoituspaikan merkitys sen ulkopuolella olevalle luonnolle ja sen toiminnalle voitaisiin ottaa huomioon, kun kyse on valtioneuvoston periaatepäätökseen sisältyvän luonnontilaisuusluokittelun mukaisesta 3–5 luokan suosta.

Varisnevan tuotantoalueelta noin 500 metriä luoteeseen (hakemuksen mukaiselta tuotantoalalta noin 280 metriä luoteeseen) on Nättypiin Natura 2000 -alue (FI0800103). Natura-alue on suojeltu luontodirektiivin perusteella. Alue on vanhojen metsien suojeluohjelman kohde. Suurin osa Nättypiin alueesta on kuusivaltaista tuoretta luonnonmetsää. Kuusivaltaisen luonnonmetsän eteläosassa metsä muuttuu lehdoksi. Alueen kaakkoskulmassa on ojitettu metsäkorpi, jossa suursaniaiset vallitsevat kenttäkerroksessa. Nättypiin Natura-alue sijaitsee Kyrönjoen keskiosan Alhojoen valuma-alueella (42.029), jolle myös osa hakemuksen mukaisesta tuotantoalueesta sijoittuu. Nättypiin Natura-alue ei kuitenkaan sijoitu Varisnevan suokokonaisuuden alueelle.

Nättypiin Natura-alueen suojelun perusteena olevat luontotyypit, boreaaliset luonnonmetsät, boreaaliset lehdot ja puustoiset suot, ovat lajistoltaan erilaisia kuin Varisnevan suokokonaisuudella esiintyvät lajit. Lajiston ja suotyyppien erilaisuus huomioon ottaen aluehallintovirasto arvioi, että tuotantoalueen sijoituspaikalla ei ole erityistä merkitystä Natura-alueen suojeluarvojen kannalta. Siten Natura-alue ei vaikuta tuotantoalueen sijoituspaikan luonnonarvojen merkittävyyteen.

Ympäristönsuojeluasetuksen 44 §:n mukaan luonnontilaisuusluokkaan 2 kuuluvalla suolla on ojitettuja ja ojitamattomia osia, ojitus estää hydrologisen yhteyden suon ja sen ympäristön välillä ja osalla suon ojitamatonta alaa esiintyy kuivahtamista ja muutoksia suon kasvillisuudessa.

Varisneva kuuluu Geologian tutkimuskeskuksen arvion mukaan luonnontilaisuusluokkaan 2. Geologian tutkimuskeskus on luonnontilaisuusluokkaa arvioidessaan käyttänyt Varisnevan suokokonaisuuden pinta-alana 208 ha.

Valtioneuvoston periaatepäätöksen soiden ja turvemaiden kestävästä ja vastuullisesta käytöstä ja suojelusta (30.8.2012) mukaan suolla tarkoitetaan luonnontilaisuusluokittelun yhteydessä suokokonaisuutta, joka on suoyhdistymä tai suoyhdistymän sisällä oleva vesitaloudeltaan taikka maisemaltaan erillinen, yhtenäinen kokonaisuus. Siten arvioitaessa ympäristönsuojelulain 13 §:n mukaista luonnonarvojen turmeltumisesta aiheutuvaa turvetuotannon sijoittamisen estettä, voi suon luonnontilaisuuden ja suon luonnon muuttuneisuuden tarkastelualue olla tapauskohtaisesti myös koko suon turveallasta pienempi aluekokonaisuus. Luonnontilaisuusluokitusta

on sovellettu niukasti, eikä vielä ole muodostunut vakiintuneita soveltamiskäytäntöjä soiden rajauksesta.

Suon luonnontilaisuusluokan arvioiminen ei ole yksiselitteistä ja selvien luokkien välillä on vaihtelua. Suon kasvillisuudessa, ojituksessa ja vesitaloudessa voi olla piirteitä useasta luokasta. Varisnevan ojittamattoman alueen kasvillisuus on suokasvillisuusselvityksen mukaan lähellä luonnontilaista ja ainoastaan ojittamattoman alueen reuna-alueella on kasvillisuusmuutoksia. Siten aluehallintoviraston arvion mukaan Varisnevan kuuluminen luonnontilaisuusluokkaan 2 ei ole selkeää ja Varisnevalla on myös luonnontilaisuusluokan 3 piirteitä. Aluehallintovirasto arvioi kuitenkin, että Varisnevan luonnontilaisuus on lähempänä luokkaa 2 kuin luokkaa 3, sillä ojitetun alueen pinta-ala on suurempi kuin ojittamattoman, ja ojitetulla alueella muutokset kasvillisuudessa ja myös vesitaloudessa ovat selviä. Näin on myös silloin, jos tarkastelualueeseen ei sisällytetä esimerkiksi peltokäytössä olevaa aluetta ja tarkastelualue olisi siten pienempi kuin 208 ha. Luonnontilaisuusluokkaa arvioidessaan aluehallintovirasto on ottanut huomioon myös sen, että Etelä-Pohjanmaan elinkeino-, liikenne- ja ympäristökeskuksen lausunnon mukaan Varisnevan luonnontilaisuusluokka on 2. Elinkeino-, liikenne- ja ympäristökeskus ei ole lausunnossaan esittänyt puutteita Varisnevan luonnontilaisuusarvioinnin suhteen.

Tehdyissä luontoselvityksissä ei ole todettu valtakunnallisesti tai alueellisesti merkittäviä luonnonarvoja. Etelä-Pohjanmaan elinkeino-, liikenne- ja ympäristökeskuksen lausunnon mukaan Varisneva on paikallisesti arvokas suoalue.

Edellä mainituin perustein aluehallintovirasto arvioi, että ympäristönsuojelulain 13 § ei ole este ympäristöluvan myöntämiselle.

Toiminnasta ei aiheudu ympäristönsuojelulain 49 §:n 1 momentin 4) kohdassa tarkoitettua erityisten luonnonolosuhteiden huonontumista.

Nättypiin Natura-alue on vanhojen metsien suojeleohjelman kohde. Tuotantoalueen vesiä ei johdeta Natura-alueen suuntaan eivätkä kuivatusvaikutukset ulotu Natura-alueeseen asti. Natura-alueen ja tuotantoalueen välissä on jo nykyisin noin 2 m syvä oja. Tuotantoalueen ojituksia ei uloteta kivennäismaahan. Tämän päätöksen mukainen turvetuotannon ja Natura-alueen välinen etäisyys, noin 500 metriä, on aluehallintoviraston arvion mukaan riittävä myös pölyhaittojen estämisen kannalta. Alueen rajaus huomioon ottaen aluehallintovirasto arvioi, että luonnonsuojelulain 65 §:n mukaisen Natura-arvioinnin tekeminen ei ole ollut tarpeen.

Kaikki kuivatusvedet käsitellään ojittamattomalle alueelle sijoittuvalla pinta-aluevalutus kentällä. Vesien käsittely täyttää parhaan käyttökelpoisen tekniikan vaatimukset Varisnevan olosuhteissa.

Happamista sulfaattimaista pintavesiin kohdistuvien haittojen estämiseksi päätöksessä on muun muassa rajattu kaivusvyöhytät siten, että potentiaalisesti happamat sulfaattimaat eivät pääse hapettumaan.

Hakijat ovat vastineessaan rajanneet tuotantoaluetta siten, että etäisyys lähimpään asutukseen on 500 metriä. Aluehallintovirasto arvioi, että etäisyys on riittävä ja asutukselle ei aiheudu turvetuotannosta kohtuutonta pöly- ja meluhaittaa.

Kyrönjoen ekologinen tila Könninluoman laskukohdassa on vesienhoidon toisella suunnittelukaudella luokiteltu välttäväksi. Kyrönjoen hyvän tilan saavuttaminen edellyttää ravinnekuormituksen selkeää vähentämistä. Kun otetaan huomioon turvetuotantoalueen koko ja päätöksessä edellytetty vesienkäsittely, ei Varisnevan turvetuotanto vaaranna Kyrönjoen vesienhoidon tavoitteiden saavuttamista.

Kalataloudelle aiheutuvia haittoja ehkäistään kalatalousmaksulla tehtävillä toimenpiteillä.

Toiminta ei sijoitu kaavamääräysten vastaisesti.

Kun otetaan huomioon Varisnevan ja sen ympäristön tila ja käyttö, turvetuotannosta tämän lupapäätöksen mukaisesti toteutettuna ei yksin tai yhdessä muiden toimintojen kanssa aiheudu luvan myöntämisen esteenä olevaa terveyshaittaa, merkittävää muuta ympäristön pilaantumista tai sen vaaraa, maaperän tai pohjaveden pilaantumista, erityisten luonnonolosuhteiden huonontumista tai yleiseltä kannalta tärkeän virkistys- tai muun käyttömahdollisuuden vaarantumista eikä eräistä naapuruussuhteista annetussa laissa tarkoitettua kohtuutonta rasiutusta.

### **Hakemuksen osittaisen hylkäämisen perustelut**

Hakemuksen mukaan Nättypiin Natura-alue olisi sijainnut noin 280 metrin etäisyydellä Varisnevan tuotantoalueesta. Hakemusta on rajattu siten, että etäisyys on noin 500 metriä. Tuotantoalueen vesiä ei johdeta Natura-alueen suuntaan eivätkä kuivatusvaikutukset luvan myöntämisen edellytyksistä tarkemmin ilmenevin perustein ulotu Natura-alueeseen asti. Sen sijaan hakemuksen mukaisen tuotannon pölypäästöt olisivat voineet vaikuttaa haitallisesti Nättypiin suojelun perusteena oleviin luonnonarvoihin, minkä takia tuotantoalueen rajaaminen on ollut tarpeen.

### **Perustelut toiminnan aloittamisluvan hylkäämiselle**

Pintavalutuskentän, laskeutusaltaiden ja eristysojien rakentamisesta aiheutuvien päästöjen vaikutukset vesistöissä jatkuivat pitkään, vaikka lupa kumottaisiin tai täytäntöönpano keskeytettäisiin muutoksenhaun takia. Tämä tekisi muutoksenhaun hyödyttömäksi. Luvan saajat eivät ole myöskään esittäneet sellaista perusteltua syytä päätöksen täytäntöönpanolle muutoksenhausta huolimatta, että toiminnanaloittamislupa olisi myönnettävissä. Tämän vuoksi ympäristönsuojelulain 199 §:n mukaiset edellytykset toiminnan aloittamiselle ennen päätöksen lainvoimaiseksi tuleamista puuttuvat.

## Lupamääräysten perustelut

Vesistöön joutuvien päästöjen rajoittamiseksi määrätään käytettäväksi parasta käyttökelpoista tekniikkaa ja käytäntöä, minkä vuoksi ovat tarpeen määräykset 1–6.

Luvan saajat ovat vastineessaan ilmoittaneet sopivansa kiinteistön 743-425-24-0 omistajan kanssa laskuojan sijainnista, minkä takia laskuojan sijainnista kyseisellä kiinteistöllä ei ole annettu lupamääräystä. Kiinteistö 743-425-24-0 sijaitsee välittömästi pintavalutuskentän alapuolella, eikä laskuojan sijainti kiinteistöllä 743-425-24-0 vaikuta kiinteistön 743-425-24-0 alapuolisen laskuojan sijaintiin, minkä takia laskuojan tarkasta sijainnista kiinteistöllä 743-425-24-0 ei ole ollut tarpeen määrätä.

Lupamääräyksessä 2 on määrätty suojaetäisyyksistä kivennäismaahan. Määräykset ovat tarpeen happamien päästöjen estämiseksi. Määräys tuotantolohkojen 20 cm:n suojaetäisyydestä pohjamaahan on luvan saajan esityksen mukainen.

Happamien päästöjen ennaltaehkäisy on tarpeen, sillä sen jälkeen, kun hapen sulfaattimaa on hapettunut, on haitallisten metallien ja vesistön happamoitumista aiheuttavien päästöjen estäminen hankalaa. Määräyksiä annettaessa on otettu huomioon, että turvetuotannon ojituksista aiheutuvista happamuushaitoista tai niiden aiheutumisen torjuntatoimista ei ole vielä luotettavaa tietoa.

Luvan saajan teettämän selvityksen mukaan tuotantoalueella on laajalti potentiaalisesti happamia sulfaattimaita. Sulfaattimaat voivat esiintyä suhteellisen pienialaisina ja laikuittain, minkä takia on perusteltua käsitellä koko tuotantoaluetta reuna-alueilla olevia moreenialueita lukuun ottamatta potentiaalisesti happamana sulfaattimaana, elleivät tarkemmat tutkimukset muuta osoita.

Lupamääräyksen 3 käsittelyvaatimuksella varmistetaan, että vesienkäsittely toimii odotetulla tavalla. Puhdistustehot on asetettu tasolle, joka hyvin toimivalla pintavalutuskentällä on saavutettavissa.

Pölypäästöjen ja melun sekä niistä aiheutuvien haittojen vähentämiseksi annetaan toimenpideveloitteet lupamääräyksissä 7 ja 8. Hakijat ovat vastineessaan rajanneet tuotantoaluetta siten, että lähin asutus on noin 500 metrin etäisyydellä. Pölyhaitan estämiseksi on tarpeen määrätä vähimmäisetäisyydestä auman sijoittamisessa. Asumiseen käytettyjen alueiden melutasolle annetaan enimmäisarvot, jotka vastaavat valtioneuvoston päätöksen (993/1992) melutason ohjearvoja.

Puustoisien suojavaähykkeen säilyttämisestä on määrätty Nättiipiin Natura-alueelle mahdollisesti aiheutuvan pöly- ja meluhaitan ehkäisemiseksi.

Määräykset 9 ja 10 annetaan jätteiden vähentämiseksi ja roskaantumisen ja öljyvahinkojen estämiseksi. Jätteen haltija on jätelain 12 ja 28 §:n mu-



kaan velvollinen järjestämään jätehuollon ja jätteen haltijan on oltava selvillä jätteen määrästä ja laadusta sekä terveys- ja ympäristövaikutuksista. Haitallisten aineiden maaperään ja vesiin pääsyn estämiseksi sekä maaperän pilaantumisen ehkäisemiseksi on tarpeen antaa määräys muun muassa polttoaineiden varastoinnista. Kaivannaisjätteen jätehuoltosuunnitelma on tarpeen kaivannaisjätteen synnyn ehkäisemiseksi ja sen haitallisuuden vähentämiseksi.

Häiriötilanteisiin varautumista varten annetaan lupamääräykset 11 ja 12.

Luvan saajan on oltava selvillä toimintansa päästöistä ja niiden vaikutuksesta ympäristöön. Lupamääräyksien 13 ja 14 tarkkailu- ja raportointimääräykset ovat tarpeen valvontaa varten. Pintavalutuskentän toimivuutta on tarkkailtava niin, että tarkkailun perusteella voidaan valvoa, toteutuvatko kentälle asetetut puhdistustehovaatimukset. Tarkkailun perusteella valvontaviranomainen voi tarvittaessa edellyttää toimenpiteitä pintavalutuksen ja muun vesien käsittelyn puhdistustehon parantamiseksi. Vuosittain tehtäviin yhteenvetoraportteihin sisällytetään selostukset vesien käsittelyssä havaituista puutteista, jo tehdyistä toimenpiteistä niiden poistamiseksi ja suunnitelma tulevista parannustoimenpiteistä. Päästötarkkailussa on otettu huomioon, että tuotantoalueella on potentiaalisesti happamia sulfaattimaita.

Lupamääräys 15 on tarpeen happamien päästöjen ehkäisemiseksi. Määräyksellä varmistetaan, että happamiin sulfaattimaihin liittyviin riskeihin voidaan varautua riittävästi ennalta.

Lupamääräyksen 16 kunnossapitovelvoite on tarpeen toiminnasta aiheutuvien haittojen poistamiseksi.

Lupamääräys 17 on tarpeen kalataloudelle aiheutuvien haittojen estämiseksi. Kalatalousmaksun suuruutta määrättäessä on otettu huomioon turvetuotannosta aiheutuvien päästöjen suuruus ja vesistössä ilmenevien vaikutusten laajuus sekä vesistön kalataloudellinen arvo.

Turvetuotantoalueelta tulee päästöjä vielä tuotannon päätyttyä ja lupamääräykset 18 ja 19 ovat tarpeen tuotantoalueen jälkihoidon järjestämiseksi ja päästöjen rajoittamiseksi. Yksityiskohtainen suunnitelma jälkihoidosta on veloitettu saattamaan vireille hakemusasiassa aluehallintovirastossa riittävien jälkihoitotoimien varmistamiseksi muun muassa siksi, että alueella on potentiaalisesti happamia sulfaattimaita. Suunnitelmassa tulee esittää muun muassa toimenpiteet happamista ja potentiaalisesti happamista sulfaattimaista aiheutuvan pilaantumisen ehkäisemiseksi.

## **VASTAUS LAUSUNTOIHIN, MUISTUTUKSIIN JA MIELIPITEISIIN**

Ympäristöluvan ja toiminnan aloittamisluvan epäämistä koskevien vaatimusten osalta viitataan yhteisesti pääasiaratkaisuun ja sen perusteluihin sekä toiminnan aloittamislupaa koskevaan ratkaisuun ja sen perusteluihin. Lupaa aloittaa toiminta muutoksenhausta huolimatta ei ole myönnetty.

**1) Etelä-Pohjanmaan elinkeino-, liikenne- ja ympäristökeskuksen ympäristö ja luonnonvarat -vastualueen** lausunto on otettu huomioon vesienkäsittelyä koskevan vaatimuksen osalta lupamääräyksessä 3. Vesien käsittelylle ei ole määrätty hakijoiden esityksen mukaisesti pitoisuusrajoja, vaan puhdistustehorajat. Tarkkailua koskevat vaatimukset on huomioitu lupamääräyksissä 13 ja 14. Hakijat ovat rajanneet tuotantoaluetta siten, että etäisyys asutukseen on vähintään 500 m.

**2) Seinäjoen kaupungin ympäristönsuojeluviranomaisen** lausunto on otettu huomioon lupamääräyksissä 2, 5, 6, 7, 8, 12, 13, 14 ja 16. Aluehallintovirasto arvioi, että laskuojan kunnossapidosta ympäristönsuojelulain 158 §:n nojalla annettu lupamääräys 16 on riittävä. Luvan saajat on veloitettu tarkistamaan rumpujen mitoitus siten, että rumpujen koko on riittävä. Siltä osin kuin lausunto koskee turvetuotantoalueen ja asutuksen välistä etäisyyttä, aluehallintovirasto toteaa, että hakijat ovat rajanneet tuotantoaluetta siten, että etäisyys asutukseen on vähintään 500 m.

**3) Seinäjoen kaupungin terveydensuojeluviranomaisen** lausunto on otettu huomioon lupamääräyksissä 7 ja 8.

Muistutusten **4) ja 10)** johdosta aluehallintovirasto toteaa, että luvan saajat ovat vastineessaan ilmoittaneet sopivansa laskuojan paikasta ja tien linjausten muutoksesta. Lupamääräykset on annettu muutetun suunnitelman mukaisesti. Päätöksessä ei ole annettu oikeutta ojan tekemiseen muistuttajan maalle tai vesien johtamiseen muistuttajan maalla olevassa ojassa, eivätkä hakijat ole tällaista oikeutta myöskään hakeneet.

Muistutukseen **5)** aluehallintovirasto vastaa, että Varisnevalla ei ole luontoselvitysten ja luonnontilaisuusluokituksen perusteella sellaisia luonnonarvoja, jotka olisivat esteenä ympäristöluvan myöntämiselle luvan myöntämisen perusteluista tarkemmin ilmenevin perustein. Aluehallintovirasto on rajannut tuotantoaluetta siten, että etäisyys tuotantoalueelta Nättypiin Natura-alueelle on 500 metriä. Päätöksen mukaisesta turvetuotannosta ei aluehallintoviraston arvion mukaan todennäköisesti aiheudu merkittäviä vaikutuksia Nättypiin Natura-alueen suojelun perusteena oleville luonnonarvoille. Varisnevan kuivatusvesien purkureitti ei kulje Riihinevan pohjavesialueen kautta. Etäisyys turvetuotantoalueelta Isonkyrön kunnan rajalle vesireittiä pitkin on noin 55 km. Aluehallintoviraston arvion mukaan Varisnevan kuormituksen vesistövaikutukset eivät ulotu näin etäälle ja hake-musta ei siten ole ollut tarpeen kuuluttaa Isonkyrön kunnassa.

Muistutukseen **6)** aluehallintovirasto vastaa, että luvan saajat ovat vastineessaan huomioineet muistuttajien vapaa-ajan asunnon sijainnin muuttamalla tien paikkaa ja rajaamalla turvetuotantoaluetta siten, että etäisyys vapaa-ajan asuntoon on 500 metriä.

Muistutuksen **7)** johdosta aluehallintovirasto toteaa, että luvan saajat on määrätty osallistumaan laskuojan kunnossapitoon lupamääräyksessä 16.

Muistutuksen **8)** johdosta aluehallintovirasto toteaa, että lupamääräyksessä 16 luvan saajat on veloitettu huolehtimaan, että rumpujen koko on riittävä. Lisäksi luvan saajien tulee osallistua laskuojan kunnossapitoon.

Muistutukseen **9)** aluehallintovirasto vastaa, että lupamääräyksessä 16 luvan saajat on veloitettu huolehtimaan, että rumpujen koko on riittävä. Lisäksi luvan saajien tulee osallistua laskuojan kunnossapitoon. Hakemusasiakirjat, joista tuotantoalueen arvioidut päästöt selviävät, ovat olleet nähtävissä internetissä, Ilmajoen kunnantalolla ja Seinäjoen kaupungintalolla.

Muistutusten **11)** ja **12)** johdosta aluehallintovirasto toteaa, että luvan saajien tulee osallistua lupamääräyksessä 16 edellytetyksi laskuojan kunnossapitoon siltä osin kuin kunnossapitotarve on aiheutunut turvetuotannon päästöistä.

## **PÄÄTÖKSEN TÄYTÄNTÖÖNPANO**

Toimintaa ei saa aloittaa ennen kuin tämä päätös on saanut lainvoiman.

## **LUPAA ANKARAMMAN ASETUKSEN NOUDATTAMINEN**

Jos asetuksella annetaan tämän luvan määräyksiä ankarampia tai luvasta poikkeavia säännöksiä luvan voimassaolosta tai tarkistamisesta, ympäristönsuojelulain 70 §:n 2 momentin mukaisesti on noudatettava asetusta.

## **SOVELLETUT SÄÄNNÖKSET**

Ympäristönsuojelulaki 11, 12, 13, 48, 49, 51, 52, 53, 57, 58, 62, 70, 83, 87, 94, 113, 114, 158, 198 §  
 Jätelaki 8,13 ja 29 §  
 Laki vesienhoidon ja merenhoidon järjestämisestä 28 §  
 Laki eräistä naapurussuhteista 17 §  
 Luonnonsuojelulaki 65 §

## **KÄSITTELYMAKSU JA SEN MÄÄRÄYTYMINEN**

Käsittelymaksu on 13 060 euroa. Lasku lähetetään erikseen Valtion talous- ja henkilöstöhallinnon palvelukeskuksesta.

Aluehallintoviraston maksuista annetun valtioneuvoston asetuksen (1092/2013) liitteen maksutaulukon mukaan 50–150 hehtaarin tuotantoalueen ympäristöluvan käsittelystä perittävä maksu on 13 060 euroa.

## PÄÄTÖKSESTÄ TIEDOTTAMINEN

**Päätös** Vaskiluodon Voima Oy ja Jussi Syrjämäki Oy

### **Jäljennös päätöksestä** (sähköpostitse)

Seinäjoen kaupunki  
Seinäjoen kaupungin ympäristönsuojeluviranomainen  
Seinäjoen kaupungin terveydensuojeluviranomainen  
Ilmajoen kunta  
Ilmajoen kunnan ympäristönsuojeluviranomainen  
Ilmajoen kunnan terveydensuojeluviranomainen  
Etelä-Pohjanmaan elinkeino-, liikenne- ja ympäristökeskus/ ympäristö ja luonnonvarat -vastuualue  
Varsinais-Suomen elinkeino-, liikenne- ja ympäristökeskus/ kalatalousviranomainen  
Metsähallitus  
Suomen ympäristökeskus

### **Ilmoitus päätöksestä**

Asianosaisille, joille on lähetetty lupahakemuksesta erityistiedoksianto sekä niille, jotka ovat esittäneet muistutuksia, vaatimuksia ja mielipiteitä.

### **Ilmoittaminen ilmoitustauluilla, internetissä ja lehdessä**

Päätöksen antamisesta ilmoitetaan Länsi- ja Sisä-Suomen aluehallintoviraston ilmoitustaululla. Päätös julkaistaan internetissä aluehallintoviraston Lupa-Tietopalvelussa. Lisäksi tieto päätöksestä julkaistaan Seinäjoen kaupungin ja Ilmajoen kunnan virallisilla ilmoitustauluilla.

Tieto päätöksestä julkaistaan Pohjankyrössä ja Ilmajoki-lehdessä.

**MUUTOKSENHAKU**

Päätökseen saa hakea muutosta Vaasan hallinto-oikeudelta valittamalla.

**Liitteet**

- 1) Valitusosoitus
- 2) Kartta
- 3) Käyttö- ja päästötarkkailusuunnitelma

Satu Ahola

Leena Erving

Asian on ratkaissut ympäristöneuvos Satu Ahola. Asian on esitellyt ympäristöylitarkastaja Leena Erving.

**VALITUSOSOITUS**

**Valitusviranomainen** Aluehallintoviraston päätökseen saa hakea valittamalla muutosta **Vaasan hallinto-oikeudelta**. Asian käsittelystä perittävästä maksusta valitetaan samassa järjestyksessä kuin pääasiasta.

**Valitusaika** Määräaika valituksen tekemiseen on 30 päivää tämän päätöksen antopäivästä sitä määräaikaan lukematta. Valitusaika päättyy 14.2.2018.

**Valitusoikeus** Päätöksestä voivat valittaa asianosaiset, rekisteröity yhdistys tai säätiö, jonka tarkoituksena on ympäristön-, terveyden- tai luonnonsuojelun taikka asuinympäristön viihtyisyyden edistäminen ja jonka toiminta-alueella kysymyksessä olevat ympäristövaikutukset ilmenevät, toiminnan sijaintikunta ja muu kunta, jonka alueella toiminnan ympäristövaikutukset ilmenevät, valtion valvontaviranomainen sekä toiminnan sijaintikunnan ja vaikutusalueen kunnan ympäristönsuojeluviranomainen ja asiassa yleistä etua valvova viranomainen.

**Valituksen sisältö** Valituskirjelmässä, joka osoitetaan Vaasan hallinto-oikeudelle, on ilmoitettava

- päätös, johon haetaan muutosta
- valittajan nimi ja kotikunta
- postiosoite ja puhelinnumero ja mahdollinen sähköpostiosoite, joihin asiaa koskevat ilmoitukset valittajalle voidaan toimittaa (mikäli yhteystiedot muuttuvat, on niistä ilmoitettava Vaasan hallinto-oikeudelle, PL 204, 65101 Vaasa, sähköposti vaasa.hao@oikeus.fi)
- miltä kohdin päätökseen haetaan muutosta
- mitä muutoksia päätökseen vaaditaan tehtäväksi
- perusteet, joilla muutosta vaaditaan
- valittajan, laillisen edustajan tai asiamiehen allekirjoitus, ellei valituskirjelmää toimiteta sähköisesti (faksilla tai sähköpostilla)

**Valituksen liitteet** Valituskirjelmään on liitettävä

- asiakirjat, joihin valittaja vetoaa vaatimuksensa tueksi, jollei niitä ole jo aikaisemmin toimitettu viranomaiselle
- mahdollisen asiamiehen valtakirja tai toimitettaessa valitus sähköisesti selvitys asiamiehen toimivallasta

**Valituksen toimittaminen**

**Valituskirjelmä liitteineen on toimitettava Vaasan hallinto-oikeuteen. Valituskirjelmän on oltava perillä määräajan viimeisenä päivänä ennen virka-ajan päättymistä.** Valituskirjelmä liitteineen voidaan lähettää myös faksina tai sähköpostilla, jolloin valituskirjelmän on oltava toimitettu niin, että se on käytettävissä vastaanottolaitteessa tai tietojärjestelmässä määräajan viimeisenä päivänä ennen virka-ajan päättymistä.

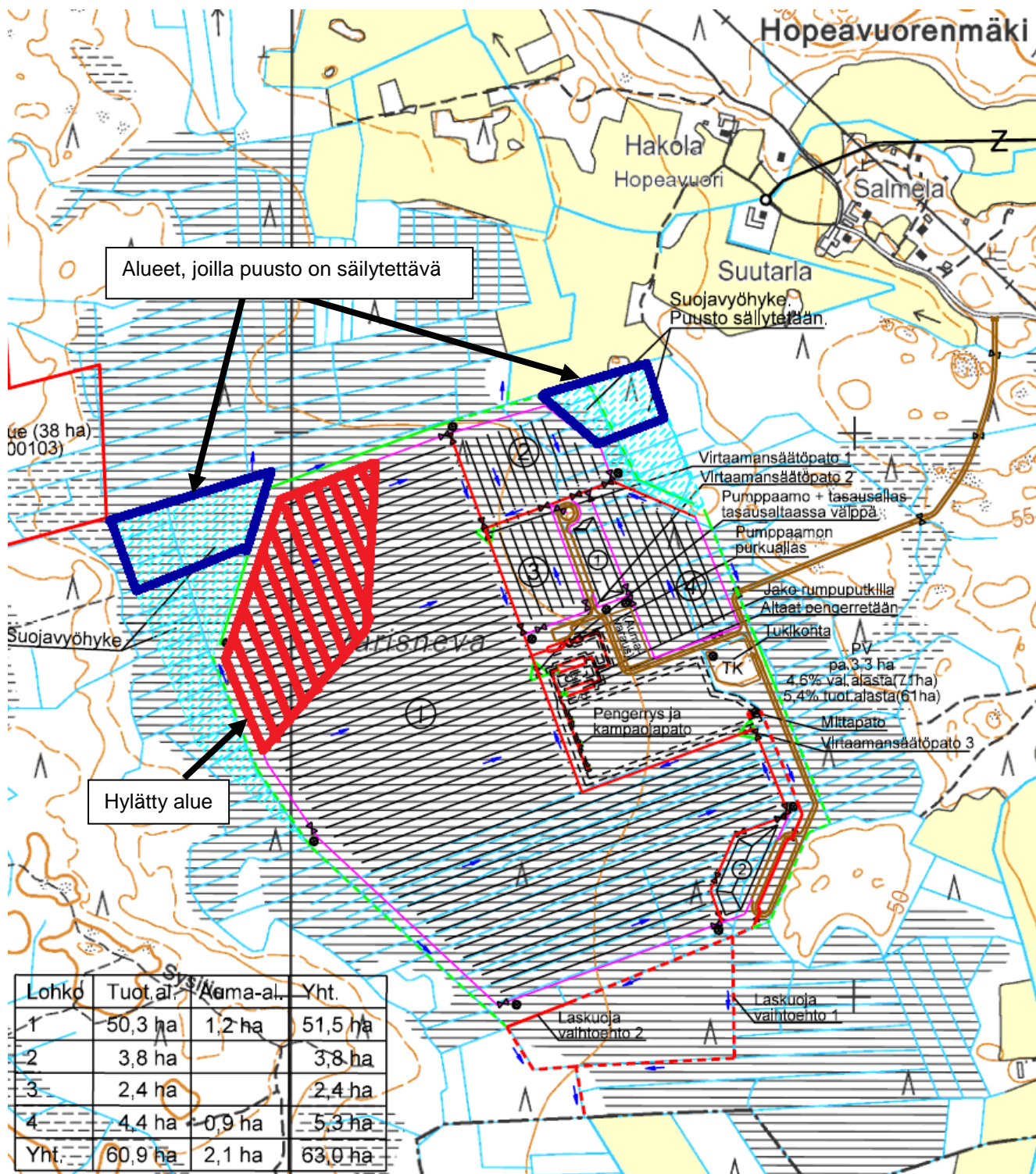
**Vaasan hallinto-oikeuden kirjaamon yhteystiedot**

käyntiosoite:	Korsholmanpuistikko 43, 4. krs
postiosoite:	PL 204, 65101 Vaasa
puhelin:	029 56 42780
faksi:	029 56 42760
sähköposti:	vaasa.hao@oikeus.fi
aukioloaika:	klo 8–16.15

**Oikeudenkäyntimaksu**

Vaasan hallinto-oikeudessa valituksen käsittelystä perittävä oikeudenkäyntimaksu on 250 euroa. Mikäli hallinto-oikeus muuttaa valituksenalaista päätöstä muutoksenhakijan eduksi, oikeudenkäyntimaksua ei peritä. Maksua ei myöskään peritä eräissä asiaryhmissä eikä myöskään mikäli asianosainen on muualla laissa vapautettu maksusta. Maksuvelvollinen on vireillepanija ja maksu on valituskirjelmäkohtainen.

Tuotantoalueen kartta



**VARISNEVAN KÄYTTÖ- JA PÄÄSTÖTARKKAILUSUUNNITELMA****Käyttötarkkailu**

Käyttötarkkailua varten nimetään vastuhenkilö, joka ilmoitetaan vuosittain Etelä-Pohjanmaan elinkeino-, liikenne- ja ympäristökeskukselle ja Seinäjoen kaupungin ympäristönsuojeluviranomaiselle. Käyttötarkkailusta pidetään päiväkirjaa ja se säilytetään koko tuotannon ja jälkivoimavaiheen ajan. Tarvittaessa päiväkirja esitetään valvoville viranomaisille. Päiväkirjamerkinnöistä tehdään vuosittain yhteenveto, joka toimitetaan tarkkailuvuoden loppuun mennessä päästö- ja vaikutustarkkailujen suorittajille ja tarvittaessa viranomaisille.

Käyttöpäiväkirjaan merkitään seuraavat tiedot:

- tuotannon aloittaminen ja lopettaminen sekä tuotantopäivät
- tuotantomenetelmä
- ojitusten ja perkausten tarkat kaivuajat ja -paikat
- kunnostukset ja tuotannon eteneminen
- vesiensuojelurakenteiden valmistuminen, kunnan seuranta, havainnot toimivuudesta
- poikkeamat vesiensuojelusuunnitelmista
- laskeutusaltaiden ja lietesyvyyksien tyhjentäminen
- ojastojen puhdistukset
- mittapatojen ja -laitteistojen asennukset, huolto ja korjaukset
- pumppaamojen asennukset, käyttöaika ja häiriöt
- sadanta, haihdunta ja tuulitiedot
- muut huomiot esim. rankkasateiden kesto ja seuraukset
- jätehuoltoon liittyvät toimet
- kaivannaisjätteiden lajit, määrät, varastointi ja siirrot
- näytteiden ottoajat
- aumojen paikkojen muutokset
- pölyn ja melun seuranta sekä tuulitauot
- muut mahdolliset tapahtumat, joilla voi olla vaikutusta maaperään, vesistöön tai pöly- ja melupäästöihin
- toimintaan kohdistuneet valitukset ja niiden käsittely

**Vesiin johdettavien päästöjen tarkkailu****Kuntoonpanovaihe**

Virtaama mitataan kuntoonpanotöiden aikana päivittäin.

Vesinäytteet otetaan laskeutusaltaan jälkeen ennen pintavalutuskenttää ja pintavalutuskentän jälkeen laskuojasta seuraavasti:

kuntoonpanotöiden aikana ja kesä-lokakuussa	1 kerta/2 vk
kevättulvan aikana (yleensä 15.4.–15.5.)	1 kerta/vk
marras–huhtikuussa (kun töitä ei tehdä)	1 kerta/kk.

Näytteistä määritetään kiintoaine, kokonaisfosfori, kokonaistyyppi, kemiallinen hapenkulutus, pH, sameus, Fe ja sähkönjohtavuus.



## Tuotantovaihe

Virtaama mitataan jatkuvatoimisesti ympäri vuoden. Lisäksi mitataan pintavalutuskentän alapuolelta pH aina näytteenoton yhteydessä ja tuotantoaikana päivittäin. Jos pH on yksittäisenä mittauskertana alle 4,5, tulee pH tai sähkönjohtavuus mitata sen jälkeen jatkuvatoimisesti.

Vesinäytteet otetaan laskuojaan johdettavista vesistä laskeutusaltaan jälkeen ennen pintavalutuskenttää ja pintavalutuskentän jälkeen. Vesinäytteet otetaan 1.4.–30.9. kuukauden välein ja 1.10.–31.3. kahden kuukauden välein. Kevättulvan aikaan (pääsääntöisesti 15.4.–15.5.) näytteet otetaan kerran viikossa. Näytteistä analysoidaan kiintoaine, kemiallinen hapenkulutus, kokonaisfosfori, kokonaistyyppi, pH, sameus ja sähkönjohtavuus.

Silloin, kun laskuojaan johdettavan veden pH on alle 4 ja sähkönjohtavuus yli 20 mS/s, näytteistä määritetään lisäksi sulfaatti, asiditeetti, alkaliteetti sekä raskasmetallit Al, Cd ja Ni.

Poikkeustilanteissa, ylivirtaamatilanteissa ja esimerkiksi vähäistä merkittävämpien kaivutöiden jälkeen otetaan ylimääräiset näytteet, joista määritetään pH, sähkönjohtavuus, kemiallinen hapenkulutus, kiintoaine, kokonaisfosfori ja kokonaistyyppi.

Vesienkäsittelyn teho lasketaan ennen tehostettua käsittelyä ja sen jälkeen otettujen näytteiden pitoisuuksien perusteella. Päästöt lasketaan käyttäen tuotantoalueen omia pitoisuus- ja virtaamatietoja. Tarvittaessa voidaan käyttää lähellä sijaitsevan, jatkuvassa tarkkailussa ja mahdollisimman samassa tuotantovaiheessa olevan tuotantoalueen virtaamatietoja.

Päästöt lasketaan bruttoarvoina. Tehon ja päästöjen laskennassa ovat mukana kaikki näytteet sekä ohijuoksutukset ja muut häiriötilanteet. Luvanhaltija voi kuitenkin jättää puhdistustehon laskennasta pois ne näytekerrat, jolloin pintavalutuskentältä lähtevän veden pitoisuus on alittanut lupamääräyksessä 3 esitetyt arvot.

Luvan haltija voi käyttö- ja päästötarkkailun yhteenvetoraportin tai muussa yhteydessä tehdä Etelä-Pohjanmaan elinkeino-, liikenne- ja ympäristökeskuksen hyväksyttäväksi perustellusta syystä, esimerkiksi vesienkäsittelyn tehon ja päästöjen vakiintumisen takia, ehdotuksen päästötarkkailun muuttamiseksi siten, että tarkkailua ei ole tehtävä joka vuosi tai että tarkkailua muutoin vähennetään. Tällöin päästöt arvioidaan lähialueen tuotantoalueiden ominaispäästöjen perusteella.

## Raportointi

Päästötarkkailun mittausten tulokset toimitetaan niiden valmistuttua Etelä-Pohjanmaan elinkeino-, liikenne- ja ympäristökeskukselle ja Seinäjoen kaupungin ympäristönsuojeluviranomaiselle. Käyttö- ja päästötarkkailun yhteenvetoraportti toimitetaan elinkeino-, liikenne- ja ympäristökeskukselle ja kaupungin ympäristönsuojeluviranomaiselle tarkkailuvuotta seuraavan helmikuun loppuun mennessä.

## Laadunvarmistus

Tarkkailussa käytetään vahvistettuja standardeja. Tarkkailuraporteissa esitetään myös tarkkailua koskevat epävarmuustekijät sekä käytetyt laskentamenetelmät. Raporteissa esitetään tarpeelliset tarkentamis- ja muutossuositukset.