



ASIA Eläinsuojan ympäristölupa, lihasikala, Seinäjoki.

HAKIJA Louhikon Korsika Oy
Yhteyshenkilö: Vesa Latvala
Louhikonmäentie 46
60560 Halkosaari
Y-tunnus: 2275477-8

ELÄINSUOJAN TOIMINTA JA SIJAINTI

Hakemus koskee uutta lihasikalatoimintaa sekä 21.2.2017 julkaistujen siipikarjan ja sikojen tehokasvatusta koskevien BAT-päätelmien soveltamista lupahakemuksen käsittelyssä.

Hakemuksen mukaan uusi 3 000 lihasian sikala ja kolme uutta noin 2 030 m³:n lietesäiliötä rakennetaan Seinäjoen kaupungin tiloille Rajamaa 743-431-4-23, Sikako II 743-431-6-98 ja Pikku-Sikako 743-431-6-1. Ympäristölupaa haetaan 3 000 lihasian kasvatustoiminnalle.

LUVAN HAKEMISEN PERUSTE

Eläinsuojatoiminta on ympäristölupavelvollinen ympäristönsuojelulain (86/2000) 28 §:n 1. momentin ja ympäristönsuojeluasetuksen (169/2000) 1 §:n 1. momentin 11 a kohdan mukaan.

LUPAVIRANOMAISEN TOIMIVALTA

Ympäristönsuojeluasetuksen (169/2000) 5 §:n 1. momentin 11 a kohdan nojalla eläinsuojan ympäristölupa-asian ratkaisee aluehallintovirasto. Kyseessä on direktiivilaitos, koska tuotantosikojen (yli 30 kg:n painoisia) paikkoja on yli 2 000.

Tämän päätöksen ympäristönsuojelulain mukaisena valvontaviranomaisena toimii Etelä-Pohjanmaan elinkeino-, liikenne- ja ympäristökeskus.

ASIAN VIREILLETULO

Ympäristölupahakemus on tullut vireille 28.7.2009 Länsi-Suomen ympäristökeskuksessa.

VIRANOMAISTA KOSKEVA MERKINTÄ

Länsi-Suomen ympäristökeskus on lakkautettu 31.12.2009. Valtion aluehallinnon uudistamista koskevan lainsäädännön voimaantulosta annetun lain (903/2009) 4 §:n mukaan ympäristökeskuksessa vireillä olevat asiat, jotka aluehallintovirastoista annetun lain (896/2009) nojalla kuuluvat aluehallintovirastolle, siirtyivät 1.1.2010 vastaavalle alueellisesti toimivaltaiselle aluehallintovirastolle.

TOIMINTAA KOSKEVAT LUVAT, YVA JA ALUEEN KAAVOITUSTILANNE

Alueella on voimassa Ylistaron kunnanvaltuuston vuonna 1990 hyväksymä Kainaston osayleiskaava, jossa hankealue on merkitty maa- ja metsätalousalueeksi. Ylistaron yleiskaavaluonnoksessa (2020) hankealue on merkitty kotieläintalouden suuryksikön alueeksi (ME).

Korkeimman hallinto-oikeuden 11.10.2011 antaman päätöksen mukaan Louhikon Korsika Oy:n uutta lihasikalatoimintaa koskevaan hankkeeseen on sovellettava ympäristövaikutusten arviointimenettelystä annettua lakia ja asetusta.

Ympäristövaikutusten arviointiselostus Louhikon Korsika Oy, sikalatoimintojen rakentamishanke Seinäjoelle (www.ymparisto.fi/louhikonkorsikaYVA) on valmistunut vuonna 2016 ja Etelä-Pohjanmaan elinkeino-, liikenne- ja ympäristökeskus on yhteysviranomaisena 9.6.2016 antanut lausunnon ympäristövaikutusten arviointiselostuksesta. Ympäristövaikutusten arviointiselostusta on Etelä-Pohjanmaan elinkeino-, liikenne- ja ympäristökeskuksen lausunnossa todettujen puutteiden osalta täydennetty 30.6.2017 ympäristölupahakemuksen käsittelyn yhteydessä. Ympäristövaikutusten arviointiselostuksessa on arvioitu Louhikon Korsika Oy:n sekä alueella toimivan Louhikon Sikako Oy:n ja Latvalan Maatila Oy:n ympäristöön kohdistuvia yhteisvaikutuksia.

TOIMINNAN SIJAINNATILANNE JA SEN YMPÄRISTÖ

Rakennettava eläinsuoja tulee sijaitsemaan Seinäjoen kaupungissa noin 13 km:n etäisyydellä Seinäjoen keskustasta luoteeseen ja noin 12 km:n etäisyydellä Ylistaron keskustasta kaakkoon. Eläinsuojan lähiympäristö on pääasiassa metsäaluetta.

Rakennettavan lihasikalan eteläpuolella sijaitsee Louhikon Sikako Oy:n lihasikala (ympäristölupa 3 000 lihasialle). Rakennettavan lihasikalan lounais-länsipuolella noin 270-410 metrin etäisyydellä sijaitsee Latvalan Maatila Oy:n porsastuotantotoiminnan sikalarakennukset (ympäristölupa

791 emakolle, 254 siitossialle, 6 karjulle ja 330 vieroitetulle porsaalle ikä 4-11 viikkoa sekä 3 600 vieroitetulle porsaalle ikä 4-11 viikkoa). Noin 1,2 km:n etäisyydellä lounaaseen päin sijaitsee toisen toiminnanharjoittajan eläinsuoja (maidontuotantotoiminta).

Lähimmät kolme naapurin asuinrakennuksesta sijaitsevat noin 520 metrin (vapaa-ajan asunto), noin 570 metrin ja noin 600 metrin etäisyydellä rakennettavasta lihasikalasta. Muut naapureiden asuinrakennukset sijaitsevat yli 660 metrin etäisyydellä rakennettavasta lihasikalasta. Lähimmät kolme naapurin asuinrakennuksesta sijaitsevat lähimmillään noin 550 metrin (vapaa-ajan asunto), noin 580 metrin ja noin 600 metrin etäisyydellä rakennettavista lietesäiliöistä.

Rakennettava eläinsuoja ei sijaitse pohjavesialueella. Lähin pohjavesialue, Kivistönmäen pohjavesialue, sijaitsee noin 4,1 km:n etäisyydellä. Munkkilan vesijohto-osuuskunnan kaivo sijaitsee noin 3,3 km:n etäisyydellä. Rakennettava eläinsuoja sijaitsee Sitkoskosken valuma-alueella (42.024). Lähimmät vesistöt, Varrasjärvi ja Vähäjärvi, sijaitsevat noin 1,1 km:n ja noin 1,7 km:n etäisyydellä. Lähin Natura-alue, Kivistönmäki, sijaitsee noin 3,5 km:n etäisyydellä.

ELÄINSUOJAN TOIMINTA

Eläintilat ja tuotanto

Hakemus koskee uutta lihasikalatoimintaa. Uuteen lihasikalarakennukseen tulee tilat 3 000 lihasialle. Lihasikojen kasvatuseriä on noin 3,5 kasvatuseriä vuodessa. Tilalla tuotetaan lihaa noin 640 000 kg vuodessa.

Käyttöveden hankinnasta on sopimus Munkkilan vesiosuuskunnan kanssa. Munkkilan vesiosuuskunta hankkii tarvittaessa lisävettä muilta toimittajilta (mm. Seinäjoen Vesi Oy:ltä), mikäli omien kaivojen vesi ei riitä sekä poikkeustilanteissa.

Lannan ja jätevesien varastointi

Rakennettavan sikalarakennuksen lannankäsittely tapahtuu lietelannalla. Rakennettavan lihasikalan kaakkois-eteläpuolelle tulee kolme uutta betonista noin 2 030 m³:n lietesäiliötä. Lietesäiliöt täytetään alakautta ja katetaan kelluvalla katteella. Yhteensä lietelannan varastointitilavuutta tulee lietekuilujen (noin 2 138 m³) kanssa noin 8 228 m³.

Lihasikalan pesuvedet johdetaan lietesäiliöihin. Sosiaalityöjen wc-vedet johdetaan erilliseen umpisäiliöön.

Lietelannan separointi

Hakemuksen mukaan separoitavan lietelannan määrä Louhikon Korsika Oy:n tuottamasta lietelannasta on 60 %.

Separointilaitteen erotusteho riippuu olennaisesti siitä, miten kuivaksi lanta separoidaan ja mikä on separoitavan lannan kuiva-ainepitoisuus. Mm. Teho plus-hankkeen (6/2011) selosteessa 3.3.1. "Lietelannasta kuivajakeeseen saadut osuudet " on todettu kuivajakeeseen saaduksi osuudeksi kokonaismassasta 10 - 18 %. Kokeessa oli mukana myös naudat lanta. Sian lietelannan kohdalla saatu kuiva-aines on 10 %:n tasoa. Kun lihasika tuottaa lantaa 2,4 m³ vuodessa, Louhikon Korsika Oy:n tuottama lantamäärä on 7 200 m³ vuodessa. Tästä separoidaan noin 60 %, jolloin separoitava määrä on 4 320 m³, josta syntyy kuivajakeita 432 m³.

Lanta separoidaan pääsääntöisesti lämpimänä vuodenaikana. Keväällä separoinnista syntynyt kuivajake viedään pääosin pellolle ja mullataan saman vuoden keväällä. Toinen erä separoidaan kesällä ja alkusyksystä, mistä syntynyt kuivajake viedään syyslevitykseen ja samoin mullataan heti. Näin ollen kuivajakeen varastointitilaan tarvitaan käytännössä pienempi varastotila kuin 432 m³.

Louhikon Korsika Oy:llä on kirjallinen sopimus lannan separoinnista syntyvän kuivajakeen (noin 432 m³/vuosi) varastoimiseksi Louhikon Sikako Oy:n katetussa noin 1 700 m³:n kuivalantalassa (sijaitsee tiloilla Rajamaa 743-431-4-23 ja Pusikkio 743-431-6-43). Lisäksi kuivajakeita varastoidaan ulkopuolisten viljelijöiden/käyttäjien varastoihin, mikä myös pienentää varastointitilan tarvetta.

Separointi tapahtuu lietesäiliöiden yhteydessä olevalla asfaltoidulla alustalla. Liete otetaan separointilaitteeseen lietesäiliöstä, johon liete johdetaan sikalasta maanalaisen putkiston kautta ja lietesäiliö täyttyä alakautta. Separoitu, nestemäinen liete johdetaan toiseen lietesäiliöön suoraan separointilaitteesta.

Lannan ja jätevesien hyödyntäminen

Lietelanta ja pesuvedet käytetään pelloilla lannoitteena. Tilalla on käytettävissä sopimuspeltoa lannanlevitykseen noin 415,12 ha. Lietelannan levityksestä 70 % tapahtuu viikoilla 17-24 ja 30 % viikoilla 32-40.

Jätteet

Kuolleet eläimet, noin 5 000 kg/vuosi, toimitetaan raatokeräilyä kautta Honkajoki Oy:lle. Tilalla on kylmäkontti kuolleiden eläinten tilapäistä varastointia varten. Pienmetallit, lasit ym. viedään ekopisteelle. Vaaralliset jätteet kuten jäteöljyt, akut ym. toimitetaan jäteasemalle.

Polttoainesäiliöt ja kemikaalit

Hakemuksen mukaan polttoainesäiliöt yhteensä 3 000 litraa on varustettu uusimmalla tekniikalla.

YMPÄRISTÖKUORMITUS JA SEN RAJOITTAMINEN

Hakemuksen mukaan sikala sijoittuu suojaan paikkaan metsän keskelle. Lannanlevitys sijoittuu eri alueelle kuin sikalan sijaintipaikka. Lietteen kuljetusta on 3-5 viikkoa vuodessa. Lietelanta levitetään multaavalla kalustolla. Lannan kuljetuskalusto on uutta ja tehokasta. Yleinen hygienia ja sen kontrollointi ovat korkeatasoista.

Sikalarakennukseen tulee koneellinen ilmanvaihto ja poistoilmahormit sijoittuvat eläinsuojan katolle. Lihasikalaan tulee vesitoiminen ilman jäähdytys (sumutuskastelu), joka vähentää pölyä ja hajuja poistoilmasta. Lietekuilut varustetaan jäähdytysjärjestelmällä. Ruokinta ja ilmastointi ovat tietokoneohjattuja. Lietesäiliöt katetaan kelluvalla katteella.

Hankkeen ja alueella sijaitsevien nykyisten sikalatoimintojen haju-, melu- ja liikennevaikutuksia sekä ammoniakkipäästöjä on arvioitu laaditussa Ympäristövaikutuksen arviointiselostuksessa.

ARVIO PARHAAN KÄYTTÖKELPOISEN TEKNIIKAN (BAT) SOVELTAMISESTA

Euroopan komission antama täytäntöönpanopäätös (EU) 2017/302 Euroopan parlamentin ja neuvoston direktiivin 2010/75/EU mukaisten parhaita käyttökelpoisia tekniikoita (BAT) koskevien päätelmien vahvistamisesta siipikarjan tai sikojen tehokasvatusta varten on julkaistu 21.2.2017.

Hakija on 3.10.2017 toimittanut aluehallintovirastoon täytetyn BAT-selvityslomakkeen (sisältö kuvattu alla tiivistettynä), jota käytetään ympäristönsuojelulain 80 §:n mukaisen luvan tarkistamistarpeen arvioinnissa.

Nro	BAT-tekniikka (kohtien numerointi BAT-selvityslomakkeen mukaisesti)	Toteutuuko tilalla?	Hakijan perustelut
TOIMINTATAVAT			
BAT 1	1.Ympäristöjärjestelmä	Kyllä	Selvityslomakkeessa ei ole kuvattu millainen ympäristöjärjestelmä on käytössä.
BAT 2	2. Hyvät toimintatavat	Kyllä	Toimintojen sijoittuminen, koulutus, hätätilannesuunnitelma, rakenteiden tarkastus ja kuolleiden eläinten varastointi on kunnossa.
BAT	3. Lannan kokonaisty-	Kyllä	Käytetään rehua, joka

3	pen ja ammoniakkipäästöjen vähentäminen ruokintamenetelmillä		on tasapainotettu typen suhteen eläinten energian tarpeen ja sulavien aminohappojen perusteella, ruokinnan optimointi kasvuvaiheen mukaan, ravintoon, jossa on vähän raakavaluaista, lisätään aminohappoja hallitusti, käytetään rehun lisäaineita, joilla vähennetään lannassa eritetyn kokonaistypen määrää.
BAT 4	4. Lannan kokonaisfosforin vähentäminen ruokintamenetelmillä	Kyllä	Ruokinnan optimointi kasvuvaiheen mukaan, käytetään sallittuja rehun lisäaineita, joilla vähennetään lannan kokonaisfosforia, käytetään helposti sulavia epäorgaanisia fosfaatteja korvaamaan osittain fosforin perinteiset rehun fosforin lähteet.
BAT 5	5. Tehokas vedenkäyttö	Kyllä	Vedenkulutuksen ja vesivuotojen tarkkailu, painepesurin käyttäminen eläinsuojien puhdistuksessa, soveltuvat juottovälineet ja juomalaitteiden kalibrointi.
BAT 6	6. Jäteveden syntymisen vähentäminen	Kyllä	Pesuvesimäärän minimointi ja puhtaiden vesien pito erillään likaisista.
BAT 7	7. Jätevesipäästöjen vähentäminen	Kyllä	Jätevedet johdetaan lietesäiliöihin ja levitetään pellolle.
BAT 8	8. Energian tehokas käyttö	Kyllä	Eläinsuojien ilmanvaihto- ja lämmitysjärjestelmien optimointi ja hallinta, energiatehokas valaistus.
BAT 29	9. Prosessimuuttujien tarkkailu	Kyllä	Veden, sähkön, rehun ja polttoaineen kulutuksen tarkkailu, maatilalle

			tulevien ja sieltä lähtevien eläinten määrän sekä muodostuvan lannan määrän tarkkailu.
MELU, PÖLY JA HAJU			
BAT 9	10. Melun vähentäminen	Kyllä	Toiminnasta ei aiheudu meluhaittaa herkille kohteille.
BAT 10	11. Melun ehkäiseminen ja vähentäminen	Kyllä	Toiminta ja siihen liittyvät laitteet on sijoitettu niin, että melua ei aiheudu herkille kohteille. Käytettävät laitteet ovat mahdollisimman hiljaisia, käytetään meluntorjuntalaitteita.
BAT 11 & BAT 27	12. Pölyn vähentäminen ja pitoisuuksien tarkkailu	Kyllä	Pölypitoisuuksien vähentäminen eläinsuojissa vesisumutuksella. Pölypitoisuuksia ei mitata tai arvioida.
BAT 12 & BAT 26	13. Hajujen vähentäminen ja säännöllinen tarkkailu	Kyllä	Toiminnasta ei ole todettu/odotettavissa aiheutuvan hajuhaittoja. Sikalatoiminnan hajuvaikutuksia on kuvattu ympäristövaikutusten arviointiselostuksessa.
BAT 13	14. Hajujen ehkäiseminen	Kyllä	Toiminta sijaitsee etäällä herkistä kohteista, poistoilma johdetaan ulos eläinsuojan katolla sijaitsevien poistoilmahormien kautta ja lietesäiliöt katetaan kelluvalla katteella.
BAT 28	15. Ammoniaki-, pöly- ja/tai hajupäästöjen tarkkailu eläinsuojissa, joissa on ilmanpuhdistusjärjestelmä	Ei	Eläinsuojassa ei ole ilmanpuhdistusjärjestelmää.
LANNANKÄSITTELY			
BAT 14	16. Kuivalannan varastoinnin ammoniakkipäästöjen vähentäminen	Kyllä	Separoitu kuivajae varastoidaan kuivalantalaan.

BAT 15	17. Kuivalannan varastoinnista maaperään ja veteen aiheutuvien päästöjen ehkäiseminen	Kyllä	Separoidulle kuivajakeelle riittävästi varastointitilavuutta vesitiiviistä materiaalia olevassa kuivalantalassa.
BAT 16	18. Lietelannan varastoinnin NH ₃ -päästöjen vähentäminen	Kyllä	Varastoidaan lietelanta kelluvilla katteilla kateuissa lietesäiliöissä.
BAT 18	20. Lietelannan keruusta, siirtämisestä ja lietesäiliöistä maaperään ja vesiin aiheutuvien päästöjen ehkäiseminen	Kyllä	Riittävästi varastointitilavuutta vesitiiviistä materiaalia olevissa lietesäiliöissä, lietteen keruussa ja siirrossa käytettävät rakenteet ja laitteet ovat tiiviit sekä lietesäiliöiden rakenteet tarkastetaan vähintään kerran vuodessa.
BAT 19	21. Lannan tilakohtainen prosessointi	Kyllä	Lietelantaa separoidaan.
BAT 20	22. Lannan levityksen maaperä- ja vesistö-päästöjen vähentäminen	Kyllä	Levityksen ajoitus, suojakaistat vesistöihin ja kasvien ravinnetarpeen mukainen lannoitus, lannan kuormaus ilman valumia ja lannanlevityslaitteiden kunnossapito.
BAT 21	23. Lietelannan levityksestä aiheutuvien NH ₃ -päästöjen vähentäminen levitysteknisin menetelmin	Kyllä	Lietelanta levitetään letkulevittimellä tai matalamultaimella.
BAT 22	24. Lannan muokkaaminen maahan	Kyllä	Lietelanta mullataan maahan neljän tunnin kuluessa tai 12 tunnin kuluessa.
BAT 24	25. Lannan kokonaisyden ja -fosforin tarkkailu	Ei	
AMMONIAKKIPÄÄSTÖJEN TARKKAILU JA VÄHENTYMISEN ARVIOINTI			
BAT 25	26. Ilmaan vapautuvien NH ₃ -päästöjen tarkkailu	Ei	
BAT 23	27. Koko tuotantoprosessista peräisin olevien NH ₃ -päästöjen vähentyminen	Kyllä	Arvioitu ympäristövaikutusten arviointiselostuksessa.

SIKALOIDEN AMMONIAKKIPÄÄSTÖJEN VÄHENTÄMINEN			
BAT 30	28. Sikaloiden NH ₃ - päästöjen vähentämi- nen	Kyllä	Imulannanpoisto, liete- lannan jäähdytys

ARVIO TOIMINTAAN LIITTYVISTÄ RISKEISTÄ JA TOIMISTA HÄIRIÖTILANTEISSA

Hakemuksen mukaan käytössä on aggregaatit sähkökatkosten varalle. Sikalassa on ennakoiva huoltosuunnitelma, kulunvalvonta, murto- ja palohälytint. Puhelinrobotti hoitaa häiriötilanteiden ilmoituksen edellä mainituista ja esim. ilmastoinnin, lämmityksen ja ruokinnan osalta. Varautumismahdollisuudet vesikatkoksiin ovat varsin hyvät.

LUPAHAKEMUKSEN KÄSITTELY

Lupahakemuksen täydentäminen

Lupahakemusta on täydennetty 18.12.2016, 23.12.2016, 29.12.2016, 19.1.2017, 31.1.2017, 30.6.2017 ja 27.11.2017. Luvanhakija on 3.10.2017 toimittanut täytetyn BAT-selvityslomakkeen.

Lupahakemuksesta tiedottaminen

Lupahakemuksen vireilläolosta on kuulutettu Seinäjoen kaupungin, Ilmajoen kunnan sekä Länsi- ja Sisä-Suomen aluehallintoviraston virallisilla ilmoitustauluilla 10.2.-13.3.2017 välisenä aikana. Hakemusasiakirjat ovat olleet kuulutusaikana nähtävillä Seinäjoen kaupungintalolla ja Ilmajoen kunnantalolla. Kuulutus ja hakemusasiakirjat keskeisiltä osin ovat olleet lisäksi luettavissa www.avi.fi/lupa-tietopalvelu. Ympäristölupahakemuksen vireilläolosta on tiedotettu sanomalehdessä Ilkka ja lähetetty tieto eläinsuojan lähinaapureille hakemusasiakirjoihin liitetyn tiedonantokirjelmän mukaisesti.

Lausunnot

Lupahakemuksesta on pyydetty lausuntoa Seinäjoen kaupunginhallitukselta, Seinäjoen ympäristönsuojelu- ja terveydensuojeluviranomaiselta, Seinäjoen kaavoitusviranomaiselta, Ilmajoen kunnanhallitukselta, Ilmajoen ympäristönsuojelu- ja terveydensuojeluviranomaiselta sekä Etelä-Pohjanmaan elinkeino-, liikenne- ja ympäristökeskukselta.

Kuulutusajan jälkeen 3.10.2017 luvanhakija on toimittanut aluehallintovirastoon täytetyn BAT-selvityslomakkeen. BAT-selvityslomakkeesta on pyydetty erikseen lausunnot Seinäjoen ympäristönsuojelu- ja terveydensuojeluviranomaiselta ja Etelä-Pohjanmaan elinkeino-, liikenne- ja ympäristökeskukselta.

Etelä-Pohjanmaan elinkeino-, liikenne- ja ympäristökeskus toteaa 24.3.2017 lausunnossaan, että Louhikon Korsika Oy hakee ympäristölupaa lihasikalatoiminnalle. Hakemus koskee uutta toimintaa (3 000 lihasikaa) osoitteessa Louhikonmäentie 46, Halkosaari, Seinäjoki, tiloilla Rajamaa (743-431-4-23), Sikako II (743-431-6-98) ja Pikku-Sikako (743-431-6-1).

Lainhuutotodistusten mukaan kiinteistöt Rajamaa (743-431-4-23) ja Pikku-Sikako (743-431-6-1) omistaa Louhikon Sikako Oy ja kiinteistön Sikako II (743-431-6-98) Latvalan Maatila Oy. Etelä-Pohjanmaan ELY-keskuksen kannan mukaan hakijalla tulee olla kirjallinen sopimus kiinteistöjen hallinnasta siltä osin, mihin ympäristölupaa haetaan Louhikon Korsika Oy:n nimissä.

Hankkeesta on tehty ympäristövaikutusten arviointilain (267/1999) mukainen ympäristövaikutusten arviointimenettely. Toiminnanharjoittaja on liittänyt hakemukseen kopion Thermopolis Oy:n tekemästä Ympäristövaikutusten arviointiselostuksesta. ELY-keskus huomauttaa, ettei ko. arviointiselostuksesta voi suoraan saada niitä tietoja, joita ympäristölupahakemuksen tulee ympäristönsuojeluasetuksen 3 ja 4 §:n mukaan sisältää.

ELY-keskus YVA-yhteysviranomaisena katsoi YVA-selostuslausunnossaan 9.6.2016, että ympäristövaikutusten arvioinnin riittävä suorittaminen edellyttää joitakin täydennyksiä lupavaiheessa. ELY-keskus edellytti arviointiselostuslausunnossaan, että maaperään ja vesistöihin sekä pohjaveteen kohdistuvien vaikutusten puuttuvan arvioinnin vuoksi arviointi tulee toteuttaa hankkeen elinkaari ja yhteisvaikutukset huomioiden lupavaiheessa ja lupaviranomaisen tulee pyytää ELY-keskukselta lausunto arvioinnin hyväksytystä suorittamisesta ennen luvan myöntämistä. ELY-keskuksen YVA-yhteysviranomaiselle ei ole tullut näiltä osin lupaviranomaiselta lausuntopyyntöä arvioinnin hyväksytystä suorittamisesta. ELY-keskuksen yhteysviranomaisen katsoo edelleen, että lupaa ei voida myöntää ennen arvioinnin hyväksyttyä suorittamista.

Lisäksi yhteysviranomaisen arviointiselostuslausunnossa edellytettiin ympäristölupavaiheessa lupahakemukseen tarkennettavaksi toimintaan liittyvää kuvausta, selvittämään lisääntyvästä lantamäärästä koituvat ympäristövaikutukset huomioiden hankekokonaisuuden yhteisvaikutukset, selvittämään melun osalta, etteivät lainsäädännön mukaiset melun ohjearvot tai toimenpiderajat ylity, selvittämään liikennevaikutusten osalta liikenteen lisäyksestä johtuvat mahdolliset parantamistarpeet Louhikonmäentien liittymäjärjestelyihin, selvittämään tuotetut jätelajit, jätemäärät, jatkokäsittelyvaihtoehdot sekä jätevesimäärät, tarkentaa arviota ammoniakkipäästöjen vaikutuksista, vaikutusten merkittävydestä sekä tarvittaessa lieventämismahdollisuuksista sekä kiinnittää erityistä huomiota hajuvaikutuksiin sekä käytettäviin hajun vähentämistekniikoiden kuvaukseen, vesihuoltoon veden saannin ja riittävyyden sekä varautumisen nä-

kökulmista ja haitallisten vaikutusten ehkäisemiseen. Lausuntopyyntöön yhteydessä ei ole toimitettu kyseisiä selvityksiä.

Suunniteltu hankealue ei sijoitu pohjavesialueelle. Hankkeeseen liittyvää lietelannanlevitysalaa kuitenkin sijoittuu pohjavesialueiden ja toimivien vedenottamoiden läheisyyteen. Hakemuksessa ei ole tarkemmin kerrottu, kuuluvatko kaikki YVA-selostuksessa esitetyt levitysalueet myös lupahakemuksen piiriin, vai vain pelkästään lupahakemuksen liitteeksi toimitetut peltokartat.

Hakemuksen ja YVA-selostuksen mukaan lannanlevitysalaa sijoittuu ainakin Kivistönmäen (Kelpakan levitysalue), Munkkilan (Viitikon levitysalue) ja Munakan (Munakka-Pihlajaniemi levitysalue) vedenhankintaa varten tärkeiden pohjavesialueiden läheisyyteen. Munkkila ja Munakka ovat pistemäisiä pohjavesialueita ja alueiden kaivot ovat pääasiassa kallioporakaivoja. Kivistönmäen alueella olevalle vedenottamolle on määritetty suoja-alueet (vedenottamoalue, kauko- ja lähisuojavaovyöhyke) ja suoja-aluemääräykset Länsi-Suomen vesioikeuden päätöksellä 17.4.1978.

ELY-keskus toteaa, että peltolohkojen pohjavesialueella sijaitseville osille ei tule käyttää lietelantaa, virtsaa ja puristinnestettä, jätevesilietettä tai muutakaan nestemäistä orgaanista lannoitetta. Kuivalantaa ei saa levittää pohjaveden muodostumisalueelle, eikä vedenottamoiden lähisuojavaovyöhykkeille (YSL 17 §). Kuivalannan levitys on mahdollista pohjavesialueen ulkorajan ja pohjavesialueen varsinaisen muodostumisalueen väliselle alueelle, kun levitys tapahtuu keväällä ja lanta mullataan mahdollisimman nopeasti. Kerralla käytettävä lantamäärä ei saa ylittää kasvin yhden kasvukauden aikana tarvitsemää ravinnemäärää. Muita kuin orgaanisia lannoitteita voidaan käyttää pohjavesialueella kasvin ravinnetarpeen edellyttämiä määriä.

Lisäksi ELY-keskus toteaa, että esitettyjen lannanlevitysalueiden läheisyydessä sijaitsevien vedenottamoiden kaivojen ympärille tulee jättää vähintään 100 metrin levyinen suojavaovyöhyke, jolla ei levitetä lantaa, eikä käytetä kasvinsuojeluaineita. Pohjavesialueella saa käyttää vain sinne soveltuvia kasvinsuojeluaineita. Alueilla, joilla levitysalaa on vedenottamon tai pohjavesialueen läheisyydessä, tulee pohjaveden laatua seurata säännöllisesti. Kivistönmäen pohjavesialueen läheisyydessä toimittaessa tulee huomioida alueella voimassa olevan suoja-aluepäätöksen määräykset (mm. lietelannan levitys on kielletty vedenottamon kauko- ja lähisuojavaovyöhykkeellä sekä kasvinsuojelumyrkkyjen käyttö kielletty lähisuojavaovyöhykkeellä).

Toiminnan vedenhankintaa ei ole kuvattu tarkemmin ympäristölupahakemuksessa, vaikka yhteysviranomaisen on YVA-selostuksesta antamassaan lausunnossa todennut, että toimintaan liittyvä kuvaus vedenhankinnan osalta oli puutteellinen ja tarkempi kuvaus asiasta tulee toteuttaa ympäristölupavaiheessa. YVA-selostuksen tietojen mukaan toiminnan vedenkulutus nykyisellään on 16 000 m³ vuodessa (n. 44 m³/vrk)

ja hakemuksen mukaisella toiminnalla noin 24 000 m³ vuodessa (n. 66 m³/vrk). Ympäristölupahakemuksessa on esitetty vedenhankinta Munkkilan vesiosuuskunnalta. YVA-selostuksen mukaan kiinteistöllä on talousvesiliittymä Seinäjoen Veden verkostosta, mitä voidaan häiriötilanteissa käyttää myös karjan varaveden lähteenä. Lisäksi on esitetty vaihtoehtona, että kiinteistölle voidaan toimittaa vesisäiliöautolla. ELY-keskuksen tietojen mukaan Munkkilan vesiosuuskunnan vedenottamo on poistettu käytöstä veden laatuongelmien vuoksi syksyllä 2016 ja Seinäjoen vesi Oy toimittaa myös vesiosuuskunnan käyttämän talousveden.

ELY-keskus toteaa edelleen, että hakemuksessa eikä ympäristövaikutusten arviointiselostuksessa ole selvitetty riittävästi hankkeen vaikutuksia vesistöihin. Vaikutuksia toiminta-alueen alapuolisiin vesiin ei ole tarkasteltu lainkaan. Mikäli lupa hankkeelle myönnetään, alueella tulee toimimaan iso lihaskatuotantokokonaisuus (n. 7000 sikaa), jonka lietelantaa säilytetään alueella. Alueen läpi kulkee oja, joka n. 3 km päästä yhtyy Kyrönjokeen. Talvella 2016 Latvalan Maatila Oy:n lietettä pääsi putkiriikon vuoksi ko. ojaan, ja ojasta on otettu vesinäytteitä. Laajan toiminnan, isojen lietelantavarastojen ja siihen liittyvien isojen riskien takia ELY-keskus katsoo, että toiminnan vaikutuksia vesiin tulisi jatkossa seurata vesinäytteillä. Näytteitä tulee ottaa ojasta kerran vuodessa (toukokuussa) kahdesta pisteestä: vertailupiste toiminta-alueen yläpuolelta (piste 0: koordinaatit ETRSTM35FIN 6979666-281597) ja tarkkailupiste alapuolelta (piste 3: koordinaatit ETRS-TM35FIN 6979314-281663). Näytteistä tulisi analysoida seuraava: kok.P, PO4-P, kok.N, NO23-N, NH4-N, COD-Cr, pH, sähkönjohtokyky, väri, E.coli sekä fekaaliset enterokokit. Näytetulosten perusteella ELY-keskuksen tulisi jatkossa voida päättää tarkkailun laajuudesta ja kestosta.

Ympäristölupahakemuksessa esitetään, että lanta käsitellään separoimalla tarvittaessa. ELY-keskuksen kannan mukaan, mikäli separointi halutaan ottaa lupakäsittelyssä huomioon hajua vähentävänä tekniikkana, tulee esittää arvio separoitavan lannan määrästä. Separoitavan lannan määrän ilmoittaminen on tarpeen myös riittävien lannan varastotilavuuksien määrittämiseksi. Käytettävä separointilaitteisto Latvalan Maatila Oy:n lietesäiliöiden yhteydessä kiinteistöllä Louhikko 2 (743-431-6-100) ja sen käytöstä on annettu lupamääräys Louhikon Sikako Oy:n 12.9.2014 annetussa ympäristölupapäätöksessä. Koska kuiva-ainetta ei ole varastoitu katetussa lantalassa, ELY-keskus on lähettänyt Louhikon Sikako Oy:lle 21.9.2016 selvityspyynnön koskien separoinnin kuiva-aineen varastoinnin saattamista lupamääräysten mukaiseksi. Selvitystä ei ole vielä saatu. Nykyisestä ympäristölupahakemuksesta ei käy ilmi, kuinka lietelanta aiotaan siirtää separointilaitteistolle ja missä separoitu lanta varastoidaan. ELY-keskuksen kanta on lisäksi, että Louhikon Korsika Oy:llä tulee olla kirjallinen sopimus separointilaitteiston käytöstä, ja mikäli separoitu lanta varastoidaan muualla kuin Louhikon Korsika Oy:n omissa lantavarastoissa, sopimus myös lannan varastoinnista.

Hakemuksen mukainen 3 000 lihasian sikala on Euroopan parlamentin ja neuvoston direktiivin 2010/75/EU:n mukainen direktiivilaitos. Sen lupakäsittelyyn sovelletaan Ympäristönsuojelulain 7 lukua. YSL 82 §:n mukaan direktiivilaitoksen lupahakemukseen tulee liittää maaperän ja pohjaveden perustilaselvitys. Tällaista perustilaselvitystä ei tässä hakemuksessa ole liitteenä. Eläinsuojatoiminnassa ei kuitenkaan ELY-keskuksen käsityksen mukaan käytetä sellaisia YSL 66 §:n mukaisia merkityksellisiä vaarallisia aineita, jotta perustilaselvitys tarvittaisiin.

Sika- ja siipikarjalouden direktiivilaitoksia koskevat BAT-päätelmät on julkaistu 21.2.2017. Mikäli päätelmiä ei sovelleta vielä tässä lupakäsittelyprosessissa, toiminnanharjoittajan tulee myöhemmin tehdä selvitys ELY-keskukselle siitä, vastaako sen ympäristöluvassa annetut määräykset BAT-päätelmiä. Selvityksen perusteella ELY-keskus arvioi, onko lupa tarpeen tarkistaa.

ELY-keskus toteaa, että ympäristölupahakemuksessa esitetyt tiedot eivät ole riittäviä luvan myöntämiseksi. Ympäristönsuojelulain (527/2014) 6 § mukaan toiminnanharjoittajalla on selvillä olovelvollisuus. Tämä vaatimus ei toteudu hakemusasiakirjoissa esitettyjen tietojen perusteella. ELY-keskus varaa mahdollisuuden antaa uuden lausunnon hakemuksesta, kun sitä on täydennetty tässä lausunnossa esitetyllä tavalla.

Etelä-Pohjanmaan elinkeino-, liikenne- ja ympäristökeskus toteaa 25.10.2017 lausunnossaan, että Louhikon Korsika Oy hakee ympäristölupaa lihasikalatoiminnalle. Etelä-Pohjanmaan ELY-keskus on antanut lausunnon ympäristölupahakemuksesta 24.3.2017.

Lupahakemuksesta on täydennetty selvityksellä lannanlevitysalueista, Valtatie 18 ja Louhikonmäentien yksityistien liittymän välityskyvyn arvioinnilla (Aluetaito Oy) sekä selvityksellä "Louhikon Korsikan YVA-selostuksessa todettujen puutteiden selventäminen ympäristölupahakemuksesta varten" (Thermopolis Oy). ELY-keskus toteaa, että YVA-yhteysviranomaisen lausunnon vaatimilta osilta selvitykset ovat riittäviä liikenteen, pohjavesien sekä vedenhankinnan osalta.

Selvityksessä eri vaihtoehtojen vaikutuksista vastaanottavaan vesistöön ELY-keskus toteaa, että lähtökohtana YVA-selostuksessa esitetty tieto vastaanottavien vesimuodostumien olemisesta huonossa ekologisessa tilassa on virheellinen. Kyrönjoen keskiosa ja Kyrönjoen alempi osa ovat 2015 valtioneuvoston hyväksymässä Kokemäenjoen-Saaristomeren-Selkämeren vesienhoitoalueen vesienhoitosuunnitelmassa luokiteltu olevan välttävissä ja tyydyttävässä ekologisessa tilassa. Vesienhoidon tilatavoite on kaikkien vesistöjen hyvä ekologinen tila. Ravinnekuormituksen vähentämistavoite on yli 50 % Kyrönjoen keskiosan osalta ja 30-50 % Kyrönjoen alemman osan osalta. ELY-keskus toteaa, että arvioita eri vaihtoehtojen kuormituksesta vesistöihin ei ole selkeällä tavalla esitetty, jotta voitaisiin arvioida vaikutuksia vesienhoidon tavoitteiden saavutta-

miseksi. Kokonaisuudessaan vaikutukset vesistöihin vaihtoehdottain ovat edelleen riittävästi selvitetty.

Lannan separoinnin osalta ELY-keskus toteaa, että täydennyksestä ei edelleenkään selviä separoitavan lannan määrä eikä myöskään separointilaitteen erotusteho, joten siten tarvittavaa kuivajakeen varastointitilavuutta ei voida laskea. Mikäli kuivajakeita varastoidaan jonkin muun tahon omistamassa lantalassa, tulee varastointitilavuudesta olla kirjallinen sopimus. ELY-keskus huomauttaa edelleen, että separoidun lannan kuivajakeen välivarastointi ei ole nitraattiasetuksen mukaisesti mahdollista muuten kuin asianmukaisessa lantalassa, ja Louhikon Sikako Oy:n ympäristöluvassa edellytetään kuivajakeen johtamista suoraan traktorin peräkärlylle ja kuljettamista välittömästi varastoitavaksi kuivalantalaan.

Toiminnanharjoittaja on liittänyt ympäristölupahakemukseen BAT-selvityslomakkeen 21.2.2017 julkaistujen sika- ja siipikarjatuotannon BAT-päätelmien julkaisun johdosta. ELY-keskus katsoo, että esitetyn selvityksen perusteella toiminta tilalla on pääsääntöisesti BAT-päätelmien mukaista.

ELY-keskus toteaa, että ympäristöluvassa annettavissa lupamääräyksissä tulee huomioida BAT-päätelmät kattavasti. ELY-keskus katsoo, että lannan kokonaistypen ja – fosforin määrää tulee tarkkailla lanta-analysein vähintään kerran viidessä vuodessa. Lanta-analyysi tulee uusia, mikäli ruokinta- tai tuotanto-olosuhteet muuttuvat. Toiminnanharjoittajan tulee vuosiraportoinnin yhteydessä ilmoittaa, onko lanta-analyysi voimassa. Ympäristöluvassa tulee lisäksi määrätä BAT-päätelmien mukaisesti lannan levityksestä 4-12 tunnin kuluessa sen levittämisestä, ammoniakkipäästöjen tarkkailusta sekä ammoniakkipäästön raja-arvo (BAT-AEL-arvo). Mikäli tilalla tehdään ammoniakkipäästöjä vähentäviä toimenpiteitä, tulee toimenpiteet selostaa vuosiraportoinnin yhteydessä ja liittää mukaan arvio niiden vaikutuksista koko tuotantoprosessin ammoniakkipäästöihin.

Toiminnanharjoittajan tulee ELY-keskuksen kannan mukaan pitää kirjaa BAT-päätelmien kohdan 29 mukaista prosessimuuttujista ja esittää ne valvontaviranomaiselle pyydettyä sekä tarkastusten yhteydessä. Vuosiraportointiin tulee vuosittain liittää tiedot mahdollisesti uusituista lanta-analyyseistä, lannan muodostumisesta sekä kuolleiden eläinten määrästä. Lisäksi vuosiraporttiin tulee liittää tiedot ammoniakkitarkkailun tuloksista.

BAT-päätelmiin perustuvia lupamääräyksiä tulee noudattaa viimeistään neljän vuoden kuluttua BAT-päätelmien julkaisusta eli 21.2.2021 mennessä. Toiminnanharjoittajan on muutoinakin seurattava toimialansa parhaan käyttökelpoisen tekniikan kehittymistä ja varauduttava tilan oloihin soveltuvan tekniikan käyttöönottoon.

Seinäjoen alueen ympäristöterveydenhuolto toteaa 24.2.2017 ja 24.10.2017 lausunnoissaan mm, että terveystarkastajalla ei ole huomautettavaa sikalatoiminnan rakentamishankkeeseen, jos toteutuksessa huomioidaan ympäristövaikutusten arviointiohjelmassa esille tulleet asiat. Varsinkin se, että lähistön asukkaille riittää puhdasta vettä, kun sikalatoiminta käyttää vettä niin suurina määrinä. Tällä hetkellä alueen vesi tulee kokonaisuudessaan Seinäjoen Vedeltä, kun Munkkilan vedellä on ollut laatuongelmia.

Seinäjoen kaupungin ympäristönsuojeluviranomainen toteaa 13.3.2017 launnonssaan, että hankealue sijaitsee maa- ja metsätalousvaltaisella haja-asutusalueella. Louhikon Korsika Oy:n suunnitellun sikalan välittämässä läheisyydessä on jo ennestään sikalatoimintaa (Latvalan Maatila Oy ja Louhikon Sikako Oy). Lähimmät asuinrakennukset sijoittuvat Louhikon Korsika Oy:n suunnittelemaasta lihasikalasta 550-600 metrin etäisyydelle lounaaseen ja 650 metrin etäisyydelle pohjoiseen. Muita asuin- ja vapaa-ajanrakennuksia sijaitsee etäämmällä mm. pohjoisessa. Olemassa oleva asutus asettaa erityisiä vaatimuksia laajentuvalla toimintakokonaisuudelle ja ne tulee ottaa huomioon lupakäsittelyn yhteydessä.

Alueella on voimassa Ylistaron kunnanvaltuuston vuonna 1990 hyväksymä Kainaston osayleiskaava, jossa hankealue on merkitty maa- ja metsätalousalueeksi. Ylistaron yleiskaavaluonnoksessa (2020) hankealue on merkitty maatilatalouden suuryksikön alueeksi (ME). Näin ollen on puollettavaa, että Louhikon Korsika Oy:n uusi lihasikala sijoittuu jo olemassa olevien sikalojen läheisyyteen ja toiminnoista muodostuu suuryksikkökokonaisuus.

Sikalan jätevedet käsitellään asianmukaisesti, kun sen pesuvedet johdetaan lietesäiliöön ja hyödynnetään lannoitteena pellolla ja sosiaalityöjien jätevedet johdetaan erilliseen niille tarkoitettuun umpisäiliöön, josta ne toimitetaan jätevedenpuhdistamolle.

Lietesäiliöiden tyhjennyksen aikana ja sen jälkeen tulee huolehtia, että lannan kuormausalueelle tippunut lanta siivotaan pois eikä lantaa pääse leviämään kuormausalueen ulkopuolelle kuljetuksen aikana.

Uudet rakennettavat lietesäiliöt tulee rakentaa MMM:n rakentamismääräysten mukaisesti. Säiliöt tulee kattaa vähintään kelluvalla katteella ja täyttää altapäin.

Lannanlevityssopimuksia tehtäessä tulee varmistaa, ettei pelloista ole tehty päällekkäisiä lannanlevityssopimuksia muiden toiminnanharjoittajien kanssa. Lannan levitysalueiden valinnassa tulee ottaa huomioon asutuskeskittymien läheisyys ja ensisijaisesti käyttää levityspeltaina etäällä asutuksesta sijaitsevia peltoja. Lietteen tarpeetonta ja pitkäaikaista välivarastointia etälantalassa tulee välttää.

Seinäjoen kaupungin ympäristönsuojeluviranomaisen mukaan lietelannan separointi on erittäin puollettavaa ja eko-/kustannustehokasta lannankäsittelytekniikkaa. Sen avulla ravinteet voidaan tarkemmin kohdentaa peltojen lannoituksessa ja lannan kuljetuslogistiikan tehostuessa saavutetaan myös ilmastohyötyä liikennepäästöjen vähentymisen kautta.

Sikalan ilmanvaihdossa ja toiminnan muissa teknisissä ratkaisuissa tulee käyttää parasta käytettävissä olevaa tekniikkaa (BAT) mm. haju- ja ammoniakkipäästöjen vähentämiseksi. Esimerkiksi sijoittavalla lannanlevityskalustolla ja ruokinnan valkuais määrän optimoinnilla voidaan vähentää ympäristökuormitusta.

Louhikon Korsika Oy:n lihasikalan lämmitysenergia on suositeltavaa hankkia YVA- selostuksessa mainitun mukaisesti pääasiassa puupohjaisia polttoaineita käyttävästä Louhikon Sikako Oy:n lämpökeskuksesta. Tämän kokoluokan toimintakokonaisuuden ollessa kyseessä, voitaisiin maatalouden energiatehokkuutta merkittävästi edistää biokaasulaitoksen käyttöönotolla.

Toiminnassa syntyvät jätteet tulee lajitella tehokkaasti, joten toiminnassa syntyville jätejakeille tulee olla kullekin omat astiansa. Pistävä ja viiltävä jäte on kerättävä omaan astiaansa erilleen muusta vaarallisesta jätteestä.

Louhikon Korsika Oy:n lihasikalan käyttövesi aiotaan hankkia Munkkilan vesiosuuskunnan Halkosaaren pumppaamolta, joka sijaitsee pistemäisellä pohjavesialueella. Toiminnanharjoittajan tulee varmistaa yhdessä vesiosuuskunnan kanssa veden riittävyys uudelle lihasikalalle Latvalan Maatila Oy:n ja Louhikon Sikako Oy:n toiminnotkin huomioiden. Arvioitavaksi saattaa tulla erillisen alavesisäiliön rakentaminen tilakokonaisuuden vedenhankinnan turvaamiseksi mahdollisessa häiriötilanteessa.

Seinäjoen kaupungin ympäristönsuojeluviranomainen toteaa 25.10.2017 lausunnossaan, että kyseessä on uuden lihasikalan rakentaminen, joten toiminnalle ei ole olemassa voimassa olevaa ympäristölupaa. Hankkeeseen on sovellettu ympäristövaikutusten arviointimenettelyä (YVA). Ympäristölupahakemus on vireillä Länsi- ja Sisä-Suomen aluehallintovirastossa. Toiminnan suunnitellun sijoituspaikan välittömässä läheisyydessä sijaitsee jo ennestään lihasikalatoimintaa.

Seinäjoen kaupungin ympäristönsuojeluviranomaisen näkemyksen mukaan BAT-selvityslomake on Louhikon Korsika Oy:n perustettavan lihasikalatoiminnan ympäristölupahakemuksen täydennys.

Ympäristönsuojeluviranomainen on 13.3.2017 antanut ympäristölupahakemuksesta lausuntonsa. BAT-selvityslomakkeesta ei ilmene sellaista olennaista uutta tietoa, jota ei olisi jo ympäristölupahakemuksesta tullut esiin. Näin ollen ympäristölupahakemuksesta annettua lausuntoa ei ole tarpeen muuttaa.

Kuitenkaan BAT-selvityslomakkeen kohdassa 5 (Tehokas vedenkäyttö) ei mainita käyttöveden riittävyyden varmistamista, josta Seinäjoen kaupungin ympäristönsuojeluviranomainen on lausunnossaan maininnut. Tämän vuoksi lausunnossa esille tuotu asia toistetaan: Louhikon Korsika Oy:n lihasikalan käyttövesi aiotaan hankkia Munkkilan vesiosuuskunnan Halkosaaren pumppaamolta, joka sijaitsee pistemäisellä pohjavesialueella. Toiminnanharjoittajan tulee varmistaa yhdessä vesiosuuskunnan kanssa veden riittävyys uudelle lihasikalalle Latvalan Maatila Oy:n ja Louhikon Sikako Oy:n toiminnotkin huomioiden. Arvioitavaksi saattaa tulla erillisen alavesisäiliön rakentaminen tilakokonaisuuden vedenhankinnan turvaamiseksi mahdollisessa häiriötilanteessa.

Lisäksi BAT-selvityslomakkeen kohdan 8 (Energian tehokas käyttö) yhteydessä ympäristönsuojeluviranomainen toistaa lausunnossa mainitseman suosituksen:

Louhikon Korsika Oy:n lihasikalan lämmitysenergia on suositeltavaa hankkia YVA-selostuksessa mainitun mukaisesti pääasiassa puupohjaisia polttoaineita käyttävästä Louhikon Sikako Oy:n lämpökeskuksesta. Kuitenkin tämän kokoluokan toimintakokonaisuuden ollessa kyseessä, voitaisiin maatalouden energiatehokkuutta merkittävästi edistää biokaasulaitoksen käyttöönottolla.

Muistutukset ja mielipiteet

Hakemuksen johdosta ei ole jätetty muistutuksia tai mielipiteitä.

Hakijan kuuleminen ja vastine

Hakijalle on kirjeellä 27.4.2017 ja 6.11.2017 annettu mahdollisuus antaa vastine annetuista lausunnoista.

Hakija toteaa 30.6.2017 vastineessaan, että hakija on hankkinut erilliset YVA-arvioinnin täydennykset Thermopolis Oy:ltä ja Aluetaito Oy:ltä, jotka on liitetty tämän vastineen oheen. Oheisista asiakirjoista ilmenevät lähes kaikki ELY-keskuksen lausunnossa vaaditut selvitykset.

Puuttuvilta osin hakija esittää seuraavaa: ELY-keskuksen lausunnon mukaan hakemuksessa ei ole selvitetty, kuuluvatko kaikki YVA-selostuksessa esitetyt levitysalueet myös lupahakemuksen piiriin vai vain pelkästään lupahakemuksen liitteeksi toimitetuista peltoalakartoista ilmenevät alueet. Lisäksi tiedustellaan, onko levityssopimukset päällekkäisiä. Lupahakemuksen liitteenä ovat ne peltoalakartat/peltolohkot, jotka liittyvät ympäristölupahakemukseen. Päällekkäisiä sopimuksia ei ole.

ELY-keskus esittää lannanlevitystä koskevia lupamääräyksiä pohjavesialueelle. Hakija hyväksyy ne. Hakija painottaa, että tällä hetkellä mikään lannanlevitysala ei sijaitse pohjavesialueella.

ELY-keskuksen lausunnon mukaan alueilla, joilla levitysalaa on vedenot-tamon tai pohjavesialueen läheisyydessä, tulee pohjaveden laatua seu-rata säännöllisesti.

Hakijalle ei tule asettaa veden laadun tarkkailuvelvoitetta, koska pohja-vesialueelle ja kaivoille on asetettu suojavyöhykkeet. Toisaalta vedenot-tamot tarkkailevat säännöllisesti veden laatua, joten kaksinkertaista ve-den laadun tarkkailuvelvoitetta ei tule asettaa.

Hakija toteaa vastineessaan 27.11.2017 ELY-keskuksen lausunnon joh-dosta, että YVA-selvityksessä ja sen täydennyksessä on kuvattu riittä-västi vaihtoehtojen vaikutuksista vesistöihin. Ely-keskuksen lausunnosta ilmenee, että vesistön tila on parempi kuin mikä on ollut YVA-selvityksen pohjana. Kuten YVA-selvityksestä ilmenee, toiminta on suljettua ja pel-toviljelyssä noudatetaan tarkasti ympäristökorvausjärjestelmän vaati-muksia, joilla ehkäistään päästöt vesistöihin.

Lietteen separoinnin, määrän ja välivarastoinnin osalta viittaa aikai-semmin tässä vastineessa esitettyyn.

Ely-keskus on esittänyt, että ympäristöluvassa tulee ottaa huomioon kat-tavasti BAT-päätelmät. BAT-päätelmissä on paljon kohtia, joihin nitraatti-direktiivi ja ympäristökorvausjärjestelmä velvoittavat. Ei ole tarkoituk-senmukaista kirjata samoja asioita jokaiseen asiakirjaan, vaan BAT-päätelmistä ympäristölupapäätökseen tulee kirjata ainoastaan sellaiset asiat, joihin viljelijä ei ole velvoitettu nitraattidirektiivin tai ympäristökor-vausjärjestelmän perusteella. Muutenkin tulee ottaa huomioon, että BAT-päätelmiä tulee lain mukaankin noudattaa vasta aikaisintaan 21.2.2021.

Ely-keskuksen mukaan lupapäätöksessä tulee mainita BAT-päätelmien mukaisesti ammoniakkipäästöjen tarkkailusta ja ammoniakkipäästöjen raja-arvo. Mikäli lupapäätöksessä asetetaan ilmaan vapautuvien ammo-niakkipäästöjen raja-arvo, laskentasäännöstä tulee laatia kansantajuinen ja selkeä.

ALUEHALLINTOVIRASTON RATKAISU

Ympäristöluparatkaisu

Länsi- ja Sisä-Suomen aluehallintovirasto myöntää Louhikon Korsika Oy:lle ympäristöluvan lihasikalatoiminnalle siten, että lihasikalarakennuk-sessa voidaan pitää **yhteensä enintään 3 000 lihasikaa** sekä ottaa huomioon EU:n komission julkaisemat BAT-päätelmät. Päätelmät sisäl-tyvät komission täytäntöönpanopäätökseen (2017/302) Euroopan parla-mentin ja neuvoston direktiivin 2010/75/EU mukaisten parhaita käyttö-kelpoisia tekniikoita (BAT) koskevien päätelmien vahvistamisesta siipi-karjan tai sikojen tehokasvatusta varten.

Lihasikala ja lietesäiliöt (3 kpl) rakennetaan Seinäjoen kaupungin tiloille Rajamaa 743-431-4-23, Sikako II 743-431-6-98 ja Pikku-Sikako 743-431-6-1. Toiminta tulee sijoittaa päätökseen liitetyn asemapiirroksen (päivätty 27.12.2016) mukaisesti. Toimintaa tulee harjoittaa lupahakemuksen ja sen täydennyksien mukaisesti ellei lupamääräyksissä toisin määrätä.

Lupamääräykset pilaantumisen ehkäisemiseksi

Eläinsuojan ja lietesäiliöiden rakenteet, lannan ja jätevesien varastointi sekä lietelannan separointi

1. Rakennettavan lihasikalan pohjarakenteet lietekuiluineen ja uudet lietesäiliöt (3 x 2 030 m³) sekä mahdollinen uusi lietteen pumppu- tai pudotuskaivo tulee rakentaa vesitiiviistä betonimateriaalista (vähintään K30-2 luokkaa) maa- ja metsätalousministeriön kyseisiä rakenteita koskevien rakentamishojjeiden mukaisesti.
2. Eläinsuojassa muodostuva lietelanta ja pesuvedet tulee varastoida vesitiivistä materiaalia olevissa lietesäiliöissä siten, että niitä ei joudu ympäristöön. Lietelannan, pesuvesien ja lietesäiliöiden sadevesien ja kelluvien katteiden varastotilavuutta tulee olla **vähintään 8 142 m³**. Lietelannan varastotilavuuteen voidaan laskea lietekuilujen (2 138 m³) tilavuus.
3. Mikäli tilalla separoidaan lietelantaa hakemuksen mukaisesti 60 % muodostuvasta lietelannasta (erotusteho kuivajakeen osalta 10 %), tulee lietelannan separoidun kuivajakeen varastotilavuutta olla vähintään 432 m³ ja nestemäisen jakeen varastotilavuutta vähintään 3 888 m³. Varastotilavuutta tulee olla separoidulle nestemäiselle jakeelle (3 888 m³) separoimattoman lietelannan (2 880 m³) ja lietesäiliöiden sadevesien ja kelluvien katteiden mitoitustavaran (942 m³) kanssa yhteensä vähintään 7 710 m³.

Separoinnin tulee tapahtua vesitiivistä materiaalia (esim. betoni tai asfalttibetoni) olevalla alustalla siten, ettei vuotoja ympäristöön pääse tapahtumaan. Separoinnista ei saa aiheutua kohtuutonta hajuhaittaa lähimmille naapureille. Lietelannan separoitu nestemäinen jae on johdettava välittömästi lietesäiliöön lietepinnan alapuolelta. Separoinnissa muodostuva kuivajae tulee välittömästi siirtää varastoitavaksi Louhikon Sikako Oy:n lihasikalan yhteydessä sijaitsevaan noin 1 700 m³:n katettuun kuivalantalaan. Kyseisen kuivalantalan mitoituksessa tulee ottaa huomioon myös muiden sikalatoimintojen lietelannan separoinnissa muodostuvan kuivajakeen varastointitilavuustarve. Lietelannan separoitua kuivajaeetta voidaan käyttää myös kasvukauden aikana suoraan pelloilla lannoitteena.

Mikäli separoitavan lietelannan määrä muuttuu ja/tai separointilaitteiston erotusteho poikkeaa tässä lupamääräyksessä huomi-

oon otetusta erotustehosta, tulee siitä ilmoittaa valvontaviranomaiselle. Valvontaviranomaiselle tulee toimittaa myös mahdolliset jatkossa laadittavat kirjalliset sopimukset separoidun kuivajakeen varastoinnista muiden viljelijöiden/tahojen kuivalantaloissa. Lietelannan separoinnista tulee pitää kirjaa lupamääräyksen 26 mukaisesti.

4. Uudet lietesäiliöt (3 x 2 030 m³) tulee olla käyttövalmiina ennen uuden lihasikalan käyttöönottoa. Rakennettavien lietesäiliöiden ympärille säiliöiden pohjatason alapuolelle tulee asentaa salaojaputkistot, jotka johdetaan tarkkailukaivoihin. Tarkkailukaivojen tulee olla sellaisia, että niistä saadaan otettua vesinäytteet. Lietesäiliöiden kuormausalueet tulee olla tiivispohjaista materiaalia (esim. betonia tai asfalttia), joilta lanta voidaan poistaa mm. välittömästi lannan kuormauksen päätyttyä. Eläinsuojan piha- ja kulutiet tulee pitää riittävän kovapohjaisina, mikäli niitä ei asfaltoida.
5. Lietelannan/lietelannan separoidun neste- ja kuivajakeen kuljetus- ja levityskaluston pesu tulee suorittaa tiivispohjaisella alustalla siten, että pesuvedet otetaan talteen johtamalla ne lietesäiliöön tai muuhun erilliseen umpisäiliöön. Lietelannan/lietelannan separoidun neste- ja kuivajakeen säilytystilat tulee tyhjentää perusteellisesti vuosittain ja samalla tulee tarkistaa niiden kunto mahdollisten vaurioiden havaitsemiseksi. Mahdolliset vauriot tulee korjata välittömästi.
6. Lihasikalan sosiaalitoimen wc-vedet tulee johtaa hakemuksen mukaisesti erilliseen riittävän kokoiseen, katettuun ja vesitiiviistä materiaalia olevaan umpisäiliöön. Umpisäiliö tulee tyhjentää riittävän väliajoin ja jätevedet tulee toimittaa kaupungin jätevedenpuhdistamolle tai muulle laitokselle, jolla on ympäristölupa vastaanottaa kyseisiä jätevesiä.

Lannan ja jätevesien hyödyntäminen

7. Lietelanta/lietelannan separoitu neste- ja kuivajake sekä eläinsuojassa muodostuvat pesuvedet tulee hyödyntää pellolla lannoitteena. Lietelantaa/lietelannan separoitua neste- ja kuivajakea sekä pesuvettä voidaan toimittaa myös ympäristöluvan omaavaan laitokseen, jos ennen luovutusta esitetään valvontaviranomaiselle voimassa oleva luovutussopimus. Lietelannan/lietelannan separoidun neste- ja kuivajakeen levitykseen soveltuvaa peltoa tulee jatkuvasti olla käytettävissä ympäristölupahakemuksen mukaiseen toimintaan vähintään **333,3 hehtaaria**.
8. Lietelannan/lietelannan separoidun neste- ja kuivajakeen sekä pesuvesien kuormaus ja kuljetus tulee hoitaa tarkoitukseen suunniteltua tiivistä kalustoa käyttäen siten, että niitä ei joudu ympäristöön, teille, ojiin, vesistöön tai pohjaveteen ja ettei siitä

aiheudu kohtuutonta haittaa tai räsitystä naapureille. Mikäli kuljetusreitille pääsee putoamaan lantaa, tulee kuljetukset keskeyttää ja likaantuneet alueet puhdistaa välittömästi.

9. Toiminnanharjoittajan tulee toimittaa lietelannan/lietelannan separoidun neste- ja kuivajakeen levityssuunnitelma tiedoksi Etelä-Pohjanmaan elinkeino-, liikenne- ja ympäristökeskuksen valvontaviranomaiselle seuraavan vuoden maaliskuun loppuun mennessä siitä, kun toiminta lihasikalassa on aloitettu. Suunnitelmasa tulee esittää levitysalojen sijainnissa tapahtuneet mahdolliset muutokset, levitystekniikka, levitysjankohdat, suojavyöhykkeet pohjavesien, vesistöjen ja talousvesikaivojen suojaamiseksi sekä toimenpiteet naapurustolle aiheutuvan hajuhaitan vähentämiseksi. Suunnitelmaan on liitettävä myös kopiot uusista tai muuttuneista lannan levityssopimuksista ja peltojen vuokrasopimuksista. Lannanlevityssuunnitelmassa tapahtuvat muutokset mukaan lukien uudet tai muuttuneet lannan levitykseen käytettävät peltoalat ja sopimukset on vuosittain 31.3. mennessä toimitettava tiedoksi valvontaviranomaiselle.

Suunnitelma on laadittava siten, että

- 1) Lietelannan/lietelannan separoidun neste- ja kuivajakeen sekä pesuvesien peltolevityksessä noudatetaan eräiden maa- ja puutarhataloudesta peräisin olevien päästöjen rajoittamisesta annetun valtioneuvoston asetuksen (1250/2014) määräyksiä. Muualle kuin kasvustoon levitettävä lietelanta/lietelannan separoitu neste- ja kuivajake muokataan maahan 12 tunnin kuluessa levityksestä BAT-selvityslomakkeessa esitetyn mukaisesti;
- 2) Hakemuksessa esitettyjen lannanlevitysalueiden läheisyydessä sijaitsevien vedenottamoiden kaivojen ympärille jätetään vähintään 100 metriä leveä suojavyöhyke, jolle ei levitetä lantaa eikä käytetä kasvinsuojeluaineita sekä otetaan huomioon mm. Kivistönmäen alueella olevalle vedenottamolle määritetyt suoja-alueet ja suoja-aluemääräykset;
- 3) Muiden talousveden hankintaan käytettävien kaivojen ja lähteiden ympärille on jätettävä maaston korkeussuhteista, kaivon rakenteesta ja maalajista riippuen vähintään 30-100 metrin levyinen suojavyöhyke, jolle ei levitetä lantaa;
- 4) Pohjavesialueilla sijaitseville pelloille ei levitetä lietelantaa/lietelannan separoitua nestejakeita, pesuvesiä tai muutakaan nestemäistä orgaanista lannoitetta ellei toiminnanharjoittaja maaperätutkimusten tai muiden vastaavien luotettavien selvitysten perusteella osoita, että siitä ei aiheudu pohjavesien pilaantumista. Lietelannan separoitua kuivajakeita ei levitetä pohjavesialueen varsinaiselle muodostumisalueelle. Liete-

lannan separoitua kuivajaetta voidaan levittää pohjavesialueen ulkorajan ja pohjavesialueen varsinaisen muodostumisalueen väliin sijoituville pelloille, kun levitys tapahtuu keväällä ja lanta mullataan välittömästi levityksen jälkeen. Kasvinsuojeluaineita käytettäessä tulee varmistaa, että tuotteet soveltuvat pohjavesialueen viljelyyn.

Toiminnanharjoittajan tulee varmistaa, että lietelannan/lietelannan separoidun neste- ja kuivajakeen vastaanottajat ovat tietoisia siitä, mitä lannan levityksestä on määrätty eräiden maa- ja puutarhataloudesta peräisin olevien päästöjen rajoittamisesta koskevassa valtioneuvoston asetuksessa.

Päästöt ilmaan ja hajuhaittojen vähentäminen

10. Rakennettavasta lihasikalasta ilmaan vapautuva ammoniakkipäästö saa olla **21.2.2021 alkaen** enintään 2,6 kg NH₃/eläinpaikka/vuosi. Päästöraja-arvo koskee laitoksen normaaleissa toimintaolosuhteissa syntyviä päästöjä. Mikäli lihasikalasta ilmaan vapautuva ammoniakkipäästö ylittää tämän lupamääräyksen mukaisen ammoniakkipäästöraja-arvon, on toiminnanharjoittajan esitettävä lupamääräyksen 24 mukainen selvitys lupaviranomaiselle. Ammoniakkipäästön arvioinnista/määrittämisestä on annettu lupamääräys 23.
11. Lihasikalassa tulee käyttää sumutuskastelua ainakin kesäaikana (toukokuun alusta elokuun loppuun) sekä tarvittaessa muina aikoina. Lihasikalarakennuksen lietekuulut tulee varustaa lämpöä keräävällä jäähdytysputkistolla siten, että lietekuulussa oleva liete on mahdollista jäähdyttää vähintään lietekuulujen pohjalla + 10 °C lämpötilaan. Toiminnanharjoittajan tulee toimittaa tiedoksi tarkempi selvitys lietekuulujen jäähdytysmenetelmän toteutustavasta valvontaviranomaiselle vähintään 2 kk ennen sen asentamista.
12. Lihasikalan poistoilma tulee johtaa ulos eläinsuojan katolle sijoituvien poistoilmahormien kautta. Eläinten valkuaisruokinta tulee pyrkiä optimoimaan niin, että lietelantaan joutuvien typpiyhdisteiden määrä voidaan pitää mahdollisimman vähäisenä. Eläinsuojan sisätilat on pidettävä siistinä ja sisäilman lämpötila mahdollisimman alhaisella tasolla. Eläinsuojan, lietesäiliöiden ja mahdollisen lietteen pumppu- tai pudotuskaivon ympäristö sekä kulkutiet on pidettävä hyvässä ja siistissä kunnossa.
13. Rakennettavat lietesäiliöt (3 x 2 030 m³) tulee täyttää alakautta ja kattaa vähintään 10 cm:n vahvuisella kelluvalla katteella esim. styrox-rouheella, turpeella tai muulla vastaavalla materiaalilla. Kelluvien katteiden pysyvyyttä tulee tarkkailla ja tarvittaessa niiden pysyvyys koko lietepinnalla tulee varmistaa tuulisuojuuksella

tai muulla vastaavalla tavalla. Mahdollinen uusi lietteen pumppu- tai pudotuskaivo tulee kattaa betonikannella.

14. Mikäli liettelannan levityspeltoja sijaitsee jatkossa alle 500 metrin etäisyydellä eläinsuojasta, tulee kyseisillä peltolohkoilla muualle kuin kasvustoon levitettävän liettelannan/liettelannan separoidun neste- ja kuivajakeen muokkaaminen suorittaa neljän tunnin kuluessa levityksestä. Lannan levitysajankohta tulee valita niin, että naapurustolle aiheutuva hajuhaitta on mahdollisimman vähäistä. Lannan levitystä juhlapyhinä tulee välttää.

Meluhaitan vähentäminen

15. Eläinsuojan toiminnasta aiheutuva melutaso ei saa melulle altistuvien asuin- tai loma-asuntokiinteistöjen piha-alueilla ylittää päiväaikaan klo 07-22 keskiäänitasoa 55 dB (LA_{eq}) ja yöaikaan klo 22-07 keskiäänitasoa 50 dB (LA_{eq}). Tarvittaessa valvontaviranomainen voi velvoittaa mittaamaan toiminnasta aiheutuvaa melua.

Kärpäshaittojen vähentäminen ja haittaeläinten torjuminen

16. Tarvittaessa kärpäshaittoja on vähennettävä käyttämällä ainakin kesäaikana eläinsuojassa kärpäshaittojen torjuntaan soveltuvia kemiallisia ja/tai biologisia keinoja. Haittaeläinten esiintymistä on ehkäistävä mm. pitämällä tilakeskuksen alue riittävän siistinä ja tarvittaessa haittaeläimiä on torjuttava.

Jätteet

17. Toimintaa on harjoitettava siten, että jätettä syntyy mahdollisimman vähän. Toiminnassa muodostuvat jätteet on lajiteltava ja säilytettävä toisistaan erillään. Toiminnassa muodostuvien jätteiden varastointi on järjestettävä siten, ettei niiden varastoinnista aiheudu epäsiisteyttä, haju- tai terveyshaittaa, maaperän, pinta- tai pohjaveden pilaantumisvaaraa tai muuta haittaa tai vaaraa ympäristölle.

Hyötykäyttöön soveltuvat jätteet tulee lajitella ja toimittaa ensisijaisesti kierrätykseen tai muuhun keräyspaikkaan kaupungin jätehuoltomääräysten mukaisesti. Hyötykäyttöön kelpaamattomat tavanomaiset jätteet tulee toimittaa hyväksyttävään keräyspaikkaan kaupungin jätehuoltomääräysten mukaisesti.

Mikäli kaatopaikalle aiotaan toimittaa muuta kuin yhdyskuntajätteenä luokiteltavaa jätettä, on jätteen kaatopaikkakelpoisuus aina ensin selvitettävä kaatopaikoista annetun valtioneuvoston asetuksen (331/2013) mukaisesti ja asiasta on etukäteen sovittava kaatopaikan hoidosta vastaavan kanssa.

Jäteöljyt ja muut vaaralliset jätteet on varastoitava katetussa tiivis pohjaisessa varastossa, josta mahdolliset valumat voidaan kerätä talteen ja josta jätteet eivät pääse valumaan viemäriin, maaperään tai vesistöön. Vaaralliset jätteet tulee toimittaa vastaanottopaikkaan, jolla on ympäristölupa ottaa vastaan kyseisiä jätteitä.

Eläinjätteet

18. Eläinten ruhot ja muu toiminnassa syntyvä eläinjäte tulee toimittaa Honkajoki Oy:lle tai muuhun ympäristöluvan omaavaan laitokseen käsiteltäväksi. Ruhojen ja muun eläinjätteen pitkäaikaista varastointia tulee välttää ja lyhytaikainenkin varastointi tulee järjestää siten, että se ei aiheuta terveyshaittaa, hajuhaittaa taikka epäsiisteyttä. Eläinjätettä ei saa haudata.

Ruhojen ja muun toiminnassa syntyvän eläinjätteen varastointi tulee tapahtua tiiviissä, jäädytettävissä olevassa raatokontissa tai muussa vastaavassa ruhojen kylmäsäilytykseen tarkoitettussa paikassa.

Kemikaalien ja polttonesteiden varastointi

19. Kemikaalien ja öljytuotteiden säilytykseen käytettävien säiliöiden tai astioiden tulee olla kannellisia ja niiden päällä tulee lukea mitä kemikaalia säiliö tai astia sisältää. Kemikaalit/öljytuotteet tulee säilyttää lukituissa tiloissa. Kemikaalien ja öljytuotteiden varastointi ja käsittely tulee tapahtua siten, ettei niistä aiheudu maaperän, pinta- tai pohjaveden pilaantumista.

Polttoainesäiliöiden tulee olla tyyppihyväksytyjä polttoaineen varastointiin. Ulkona sijaitsevien maanpäällisten polttonestesäiliöiden tulee olla kaksivaippaisia tai varustettu kiinteällä suojaaltaalla tai sijoitettu tilavuutta vastaavaan suoja-altaaseen siten, että mahdolliset vuodot eivät pääse maaperään. Sadeveden pääsy suoja-altaaseen tulee estää katoksella tai muulla vastaavalla järjestelyllä tai suoja-altaat tulee varustaa öljynerotuskaivoon johtavalla tyhjennysputkella. Polttonestesäiliöt tulee olla varustettuna ylitäytön estävällä järjestelmällä ja laponestolaitteella tai muilla vastaavilla laitteilla. Polttoainesäiliöiden täyttö- ja tankkauspaikat tulee olla päällystetty tiiviillä kemikaaleja läpäisemättömällä pinnoitteella. Säiliöiden laitteet tulee lukita tankkausten väliaikoina ja säiliöt tulee pitää hyvässä kunnossa.

Varastointipaikan läheisyyteen tulee varata riittävä määrä imeytysturvetta tai vastaavaa materiaalia mahdollisten öljyvuojojen imeyttämistä varten. Mahdollisista vuodoista tulee ilmoittaa välittömästi hätäkeskukselle.

Toiminnan tarkkailu ja raportointi

20. Lietelannan/lietelannan separoidun neste- ja kuivajakeen, pesu- ja jätevesien säilytystiloja sekä polttonestesäiliöiden ja jätehuolto-tilojen kuntoa tulee tarkkailla riittävän usein. Mikäli rakenteissa tai laitteissa havaitaan vaurioita tai toimintaongelmia, jotka voivat johtaa päästöjen tai haittojen syntymiseen, on ne välittömästi korjattava.
21. Lietelannasta/lietelannan separoidusta neste- ja kuivajakeesta tulee tehdä lanta-analyysit liukoisen typen, kokonaistypen ja kokonaisfosforin määrittämiseksi vähintään viiden vuoden välein.
22. Lietelannan kokonaistypen ja kokonaisfosforin eritystä on seurattava vuosittain ensisijaisesti typen ja fosforin massataselaskennalla, joka perustuu rehun kulutukseen, rehun raakavalkuais- ja kokonaisfosforipitoisuuteen ja eläimen tuotostasoon tai lanta-analyseillä. Seuranta on aloitettava **viimeistään 21.2.2021**.
23. Lihaskalasta ilmaan vapautuva ammoniakkipäästö (kg/NH₃/eläinpaikka/vuosi) tulee **21.2.2021 alkaen** arvioida vuosittain massataseeseen perustuvalla arviolla, joka pohjautuu typen eritykseen ja kokonaistypen määrään kussakin lannan käsittelyn vaiheessa tai päästökertoimien avulla. Vaihtoehtoisesti lihasikalasta ilmaan vapautuva ammoniakkipäästö tulee määrittää mittaamalla kertaluonteisesti sekä aina kun kasvatettava eläintyyppi ja/tai tuotantomuoto muuttuu merkittäväällä tavalla. Mittaukset/arvioinnit tulee toteuttaa siten kuin BAT-päätelmien kohdassa 4.9.2 on kuvattu.

Ammoniakkipäästöjen mittaukset on suoritettava ulkopuolisen asiantuntijan toimesta standardien (CEN, ISO, SFS tai muu vastaavan tasoinen kansallinen tai kansainvälinen yleisesti käytössä oleva standardi) mukaisesti tai muilla tarkoitukseen soveltuvilla yleisesti käytössä olevilla viranomaisten hyväksymillä menetelmillä. Mittausraporteissa on esitettävä käytetyt mittausmenetelmät ja niiden mittausepävarmuudet sekä arvio tulosten edustavuudesta.

24. Luvanhaltijan tulee toimittaa valvontaviranomaiselle **28.2.2020 mennessä** selvitys lupamääräyksen 23 mukaisesti mitatus- ta/arvioidusta lihasikalasta ilmaan vapautuvasta ammoniakkipäästöstä (kg NH₃/eläinpaikka/vuosi) ja esitys ammoniakkipäästön tarkkailemiseksi (määrittystapa, laskentaperusteet ja tarkkailutiheys).

Mikäli lupamääräyksen 10 mukaista ammoniakkipäästön raja-arvoa ei lupamääräyksen 23 mukaisten mittauksen/arvioinnin perusteella saavuteta, tulee luvanhaltijan toimittaa selvitys lupavi-

ranomaiselle **30.5.2020 mennessä**. Selvityksessä tulee olla tiedot lupamääräyksen 23 mukaisesti mitatusta/arvioidusta lihasikalasta ilmaan vapautuvasta ammoniakkipäästöstä (kg NH₃/eläinpaikka/vuosi), esitys teknisistä toimenpiteistä (esim. poistoilman käsittelymenetelmästä), joilla lupamääräyksen 10 mukainen päästöraja-arvo saavutetaan sekä esitys ammoniakkipäästön tarkkailemiseksi (määrittystapa, laskentaperusteet ja tarkkailutiheys). Lupaviranomainen voi selvityksen perusteella antaa lupaa täydentäviä määräyksiä.

25. Lupamääräyksissä 22 ja 23 veloitettuja tarkkailuja ja lupamääräyksessä 26 veloitettuja raportointeja voidaan myöhemmin tarkentaa ja muuttaa valvontaviranomaisen hyväksymällä tavalla edellyttäen, että muutokset eivät heikennä tulosten luotettavuutta, lupamääräysten noudattamisen valvottavuutta eivätkä tarkkailun kattavuutta.

26. Toiminnanharjoittajan tulee pitää kirjaa eläinsuojan toiminnasta ainakin seuraavien asioiden osalta ja niitä koskevat tiedot tulee raportoida vuosittain.

- eläinten määrä
- toiminnassa muodostuva lietelannan, pesu- ja jätevesien määrä sekä separoidun lietelannan neste- ja kuivajakeen määrä (m³/vuosi)
- lietelannan, pesu- ja jätevesien sekä separoidun lietelannan neste- ja kuivajakeen toimituspaikat tai vastaanottajat ja – ajankohdat
- tiedot lietelannan separointiin käytetystä ajasta (pv/vuosi)
- kuolleiden eläinten määrä (kpl/vuosi tai t/vuosi), toimituspaikat ja ajankohdat
- tiedot toiminnassa syntyneistä jätteistä, niiden laadusta ja määrästä sekä toimituspaikoista
- tiedot häiriötilanteista tai muista poikkeuksellisista tilanteista
- uudet tai muuttuneet lannan levitykseen käytettävät peltoalat ja sopimukset
- tiedot tilalla mahdollisesti tehdyistä lisätoimenpiteistä ammoniakkipäästöjen vähentämiseksi
- Euroopan päästörekiin (E-PRTR) ilmoitettavat tiedot eläinsuojan ammoniakkipäästöistä sekä niiden arviointiperusteet. **Vuodesta 2021 alkaen** raportoitavien ammoniakkipäästöjen kg NH₃/eläinpaikka/vuosi tulee olla määritettyjä lupamääräyksen 23 mukaisesti.
- Lanta-analyysin tulokset. **Vuodesta 2021 alkaen** lannan kokonaistypen (N) ja kokonaisfosforin (P) erityksen määrien (kg/eläinpaikka/vuosi) tulee olla määritettyjä lupamääräyksen 22 mukaisesti.

Kirjanpitolietojen tulee sisältää lisäksi tiedot veden, sähköenergian, polttoaineiden ja rehun kulutuksesta. Kirjanpitolietojen tulee olla valvontaviranomaisen tarkastettavissa ja tietoja on säilytettävä tilalla vähintään kuusi vuotta.

Toimintaa koskevat tiedot (vuosiraportti) tulee **vuosittain helmikuun loppuun mennessä** lähettää Etelä-Pohjanmaan elinkeino-, liikenne- ja ympäristökeskukseen, ellei valvontaviranomainen toisin määrää. Vuosiraporttitiedot on toimitettava ensisijaisesti ympäristönsuojelun tietojärjestelmään soveltuvassa muodossa.

Paras käyttökelpoinen tekniikka ja energiatehokkuus

27. Toiminnanharjoittajan on seurattava toimialansa parhaan käyttökelpoisen tekniikan kehittymistä, erityisesti haju- ja ammoniakkipäästöjen vähentämiseen liittyvän parhaan käyttökelpoisen tekniikan kehittymistä, ja toimialansa BAT-päätelmiä. Parasta taloudellisesti käyttökelpoista tekniikka on hyödynnettävä eläinsuojan kaikissa toiminnoissa niin, että päästöt ja toiminnan ympäristövaikutukset ovat mahdollisimman vähäisiä sekä energian käyttö mahdollisimman tehokasta.

Häiriö- ja poikkeustilanteet

28. Mahdollisista häiriöistä ja poikkeuksellisista tilanteista, jotka ovat aiheuttaneet tai saattavat aiheuttaa merkittäviä ympäristöhaittoja, on välittömästi ilmoitettava Etelä-Pohjanmaan ELY-keskuksen valvontaviranomaiselle ja Seinäjoen kaupungin ympäristönsuojeluviranomaiselle. Toiminnanharjoittajan on heti ryhdyttävä toimenpiteisiin haitallisten vaikutusten poistamiseksi tai vähentämiseksi sekä poikkeuksellisten tilanteiden uusiutumisen ehkäisemiseksi.

Toiminnan muuttaminen ja lopettaminen

29. Toiminnanharjoittajan tulee ilmoittaa eläinsuojan toiminnassa tapahtuvista olennaisista eläinmäärään, tuotantoon tai ympäristön pilaantumisriskiin liittyvistä muutoksista, toiminnan lopettamisesta tai toiminnanharjoittajan vaihtumisesta hyvissä ajoin ennen toimenpiteisiin ryhtymistä valvontaviranomaiselle. Mikäli toiminta muuttuu tai olennaisesti laajenee, on toiminnalle haettava uusi ympäristölupa. Toiminnan lopettamisesta on esitettävä myös yksilöity suunnitelma Etelä-Pohjanmaan ELY-keskuksen valvontaviranomaiselle hyvissä ajoin ennen toiminnan lopettamista.

Käyttöönottoilmoitus

30. Toiminnanharjoittajan tulee ilmoittaa valvontaviranomaiselle uuden lihasikalarakennuksen ja uusien lietesäiliöiden käyttöönotosta vähintään 30 vrk ennen toiminnan aloittamista.

RATKAISUN PERUSTELUT

Asiassa on sovellettu hakemuksen vireilletulohetkellä voimassa ollutta ympäristönsuojelulakia (86/2000) ja ympäristönsuojeluasetusta (169/2000) sekä ympäristönsuojelulakia (527/2014) 21.2.2017 julkaistujen siipikarjan ja sikojen tehokasvatusta koskevien BAT-päätelmien soveltamisen osalta.

Luvan myöntämisen edellytykset

Ympäristönsuojelulain 41 §:n 1 momentin mukaan ympäristölupa myönnetään, jos toiminta täyttää ympäristönsuojelulain ja jätelain sekä niiden nojalla annettujen asetusten vaatimukset.

Ympäristönsuojelulain 42 §:n 1 momentin mukaan luvan myöntäminen edellyttää, ettei toiminnasta asetettavat lupamääräykset ja toiminnan sijoituspaikka huomioon ottaen aiheudu yksinään tai yhdessä muiden toimintojen kanssa 1) terveyshaittaa, 2) merkittävää muuta ympäristön pilaantumista tai sen vaaraa, 3) ympäristönsuojelulain 7-9 §:ssä kiellettyä seurausta, 4) erityisten luonnonolosuhteiden huonontumista taikka vedenhankinnan tai yleiseltä kannalta tärkeän muun käyttömahdollisuuden vaarantumista toiminnan vaikutusalueella, tai 5) eräistä naapuruussuhteista annetun lain 17 §:n 1 momentissa tarkoitettua kohtuutonta rasitusta. Pykälän 2 momentin mukaan toimintaa ei saa sijoittaa asemakaavan vastaisesti. Sijoittamisessa on lisäksi noudatettava, mitä 6 §:ssä säädetään. Ympäristönsuojelulain 6 §:n mukaan ympäristön pilaantumisen vaaraa aiheuttava toiminta on mahdollisuuksien mukaan sijoitettava siten, ettei toiminnasta aiheudu pilaantumista tai sen vaaraa ja, että pilaantumista voidaan ehkäistä.

Eräistä naapuruussuhteista annetun lain 17 §:n 1 momentin mukaan muun muassa kiinteistöä tai rakennusta ei saa käyttää siten, että naapurille, lähistöllä asuvalle tai kiinteistöä, rakennusta tai huoneistoa hallitsevalle aiheutuu kohtuutonta rasitusta ympäristölle haitallisista aineista, kuten esimerkiksi pölystä, hajusta tai melusta. Saman lainkohdan toisen momentin mukaan on rasituksen kohtuuttomuutta arvioitaessa otettava huomioon paikalliset olosuhteet, rasituksen muu tavanomaisuus, rasituksen voimakkuus ja kesto, rasituksen syntymisen ajankohta sekä muut vastaavat seikat.

Ympäristönsuojelulain 43 §:n 1 momentin mukaan luvassa on annettava tarpeelliset määräykset pilaantumisen ehkäisemiseksi muun muassa

päästöistä, niiden ehkäisemisestä ja muusta rajoittamisesta sekä päästöpaikan sijainnista, jätteistä sekä niiden synnyn ja haitallisuuden vähentämisestä. Ympäristönsuojelulain 46 §:n 1 momentin mukaan luvassa on muun muassa annettava tarpeelliset määräykset toiminnan käyttötarkkailusta, päästöjen ja jätehuollon sekä toiminnan vaikutusten tarkkailusta.

Luvan myöntämisen ja ratkaisun perustelut

Aluehallintovirasto myöntää ympäristöluvan, koska hakemuksen mukaisen eläinsuojan toiminta voidaan järjestää ympäristönsuojelulain ja jätelain sekä niiden nojalla annettujen asetusten vaatimusten mukaisesti, kun otetaan huomioon annetut lupamääräykset.

Eläinsuojien vähimmäissuositusetäisyyksien laskemisessa on vielä käytettävä kotieläintalouden ympäristönsuojeluohjeen mukaisia eläinyksikkökertoimia. Kotieläintalouden ympäristönsuojeluohjeessa I/2010 liitteessä 4 on esitetty uusien, talouskeskusten ulkopuolelle rakennettavien kotieläinsuojien vähimmäisetäisyyssuositukset häiriintyvistä kohteista. Ohjeen mukaan vähimmäisetäisyyssuositus häiriintyvistä kohteesta edellyttäisi kyseessä olevan kokoiselta lihasikalatoiminnalta (3 000 ey) vähintään noin 400 metrin etäisyyttä normaaleissa olosuhteissa ja vaativissa olosuhteissa vähintään noin 470 metrin etäisyyttä.

Hajuhaittojen vähentämiseksi luvassa on annettu mm. määräykset eläinsuojan yhteyteen tulevien lietesäiliöiden täyttämisestä alakautta ja kattamisesta kelluvalla katteella, eläinsuojan poistoilman johtamisesta ulos katolla sijaitsevien poistoilmahormien kautta, lietekuilujen varustamisesta lämpöä keräävällä jäähdytysputkistolla, sumutuskastelun käytöstä ainakin kesäaikana sekä päästöraja-arvosta lihasikalasta ilmaan vapautuvalle ammoniakkipäästöille 21.2.2021 alkaen.

Kun otetaan huomioon annetut lupamääräykset, eläinsuojan ja lietesäiliöiden sijaintipaikan ympäristön, eläinsuojan eläinmäärän ja eläinsuojan sijainnin naapureihin nähden, toiminta ei todennäköisesti aiheuta kohtuutonta rasitusta tai muuta olennaista haittaa naapureille. Ratkaisussa on otettu huomioon myös lähialueella sijaitsevat muut eläinsuojat.

Eläinsuojatoiminta kyseisellä paikalla täyttää luvan myöntämisen edellytykset, mikäli annettuja lupamääräyksiä noudatetaan. Ympäristöluvan myöntäminen ei edellytä, että toiminta olisi täysin hajutonta ja haitatonta.

Maaperän ja pohjaveden perustilaselvitystä ei ole edellytetty, koska tilalla ei varastoida polttoaineita tai muita maaperälle ja pohjavedelle vaarallisia aineita suuria määriä ja niiden varastointi on asianmukaista.

Ratkaisussa on otettu huomioon Kyrönjoen vesistöalueen vesienhoidon toimenpideohjelma 2016-2021.

BAT-päätelmien huomioon ottaminen ympäristölupapäätöksessä

Hakemuksen mukaisella eläinmäärällä laitos luokitellaan ympäristönsuojelulain (527/2014) liitteen 1 taulukon 1 kohdan 11 a) mukaiseksi direktiivilaitokseksi, jota koskevat ympäristönsuojelulain 75-82 §:t.

Euroopan komissio on julkaissut 21.2.2017 Euroopan parlamentin ja neuvoston direktiivin 2010/75/EU siipikarjan tai sikojen tehokasvatuksen parhaita käytettävissä olevia tekniikoita (BAT) koskevat päätelmät. Aluehallintovirasto on toimittanut hakijalle BAT-selvityslomakkeen ja pyytänyt hakijaa toimittamaan täytetyn BAT-selvityslomakkeen, mikäli hakija haluaa, että vireillä olevan lupahakemuksen yhteydessä käsitellään ja otetaan huomioon toimialaa koskevat BAT-päätelmät. Hakija on toimittanut 3.10.2017 täytetyn BAT-selvityslomakkeen aluehallintovirastoon.

Lihaskalan ammoniakkipäästölle on asetettu siipikarjan tai sikojen tehokasvatuksen parhaita käytettävissä olevia tekniikoita (BAT) koskevien päätelmien vaatimuksen tasoinen raja-arvo ympäristönsuojelulain 75 §:n ja 77 §:n mukaisesti. Lupamääräyksenä annettu ammoniakkipäästön raja-arvo perustuu päätelmien kohdan (BAT 30) taulukon 2.1 mukaiseen enimmäispäästötasoon (BAT-AEL).

Yleisissä BAT-päätelmissä on annettu vaihteluväli BAT-tekniikoiden mukaiselle lannassa eritetyille kokonaistypelle ja kokonaisfosforille. Toiminnan lannan typpi- ja fosforimäärien oletetaan sijoittuvan tälle vaihteluvälille, mutta niistä ei ole kuitenkaan määrätty ehdottomana. Lannan kokonaistypimäärän minimointi ehkäisee myös ammoniakkipäästöjä. Sen sijaan lannan kokonaistypen ja kokonaisfosforin erityksen seurannasta ja raportoinnista on määrätty. Tällä hetkellä Suomessa ei ole olemassa tyyppien ja fosforin erityksen tarkkailulle päätelmissä esitettyjen seurantavaihtoehtojen tueksi tarvittavia laskentajärjestelmiä, vaan ne ovat vasta kehitteillä. Tästä syystä tarkkailun toteuttamiseen on annettu noin kolmen vuoden siirtymäaika.

Lupamääräysten perustelut

Eläinsuojan ja lietesäiliöiden rakenteita, lannan ja jätevesien varastointia sekä lietelannan separointia koskevat lupamääräykset 1-6

Lannan varastointitilojen mitoituksesta on annettu määräykset valtioneuvoston asetuksessa (1250/2014) eräiden maa- ja puutarhataloudesta peräisin olevien päästöjen rajoittamisesta. Lietelannan/lietelannan separoidun neste- ja kuivajakeen, eläinsuojan pesuvesien ja lietesäiliöiden sadevesien ja kelluvien katteiden varastointitilavuuden tulee vastata 12 kuukauden laskennallista varastotilavuutta. Lupahakemus on tullut vireille ennen valtioneuvoston asetuksen (1250/2014) voimaantuloa. Lietelannan varastointitilavuudet on laskettu kuitenkin tässä tapauksessa valtioneuvoston asetuksen (1250/2014) mukaisesti, koska päästöjen ehkäi-

semistä ja rajoittamista koskevien lupamääräysten tulee perustua parhaaseen käyttökelpoiseen tekniikkaan sekä BAT-päätelmiin. Myös lupahakemuksessa esitetyt lietelannan varastointitilavuudet mukaan lukien lietekuilujen tilavuus on esitetty valtioneuvoston asetuksen (1250/2014) laskentamitoitusten mukaisesti.

Valtioneuvoston asetuksen eräiden maa- ja puutarhataloudesta peräisin olevien päästöjen rajoittamisesta (1250/2014) sekä maa- ja metsätalousministeriön rakentamismääräykset ja -ohjeet (MMM-RMO-C4) mukaan lietelannan varastotilojen sekä eläinsuojan pohjarakenteiden tulee olla vesitiivistä materiaalia suorien valumien estämiseksi.

Ympäristöluvan mukainen eläinmäärä tuottaa laskennallisesti lietelantaa 7 200 m³ vuodessa. Kun otetaan huomioon myös vuotuinen lietesäiliöiden sadevesimitoitus ja kelluvien katteiden mitoitusvara (yhteensä 942 m³/vuosi), on lietteen varastointitilavuustarve 8 142 m³ vuodessa. Varastointitilojen mitoituksessa on huomioitu hakemuksessa esitetyn mukaisesti, että muodostuvasta lietelannasta 60 % (4 320 m³) separoidaan, jolloin separoidun lietelannan määrästä muodostuu nestejaetta noin 90 % (3 888 m³) ja kuivajaetta noin 10 % (432 m³). Toiminnanharjoittaja on esittänyt riittävästi lietelannan, lietelannan separoidun neste- ja kuivajakeen, pesuvesien ja sadevesien/kelluvien katteiden varastotilavuutta.

Mikäli separoitavan lietelannan määrä muuttuu ja/tai separointilaitteiston erotusteho poikkeaa tässä lupamääräyksessä huomioon otetusta erotustehosta, tulee niistä ilmoittaa valvontaviranomaiselle valvonnallisista syistä. Valvonnallisista syistä valvontaviranomaiselle tulee toimittaa myös mahdolliset jatkossa laadittavat kirjalliset sopimukset separoidun kuivajakeen varastoinnista muiden viljelijöiden/tahojen kuivalantaloissa.

Lietesäiliöiden kuormausalueiden tulee olla tiivispohjaisia (esim. betonia tai asfalttia), jotta valumat ympäristöön voidaan estää, koska toiminnassa muodostuva lietelannan määrä on suuri.

Eläinsuojan sosiaalitulojen WC-vedet tulee johtaa hakemuksen mukaisesti umpisäiliöön. Valvontaviranomainen voi tarvittaessa antaa tarkempia määräyksiä WC-vesien käsittelystä. Eläinsuojan WC-vesien johtaminen käsittelemättöminä lietesäiliöihin ja edelleen peltolevitykseen ei ole hyväksyttävää terveyssyistä eikä ympäristön pilaantumisvaaran vuoksi.

Lietelannan/lietelannan separoidun neste- ja kuivajakeen varastointitilojen vuosittaisella perusteellisella tyhjentämisellä varmistetaan varastojen hyötytilavuuden säilyminen ja tyhjentämisen yhteydessä voidaan tarkastaa varastojen rakenteiden kunto.

Lannan ja jätevesien hyödyntämistä koskevat lupamääräykset 7-9

Vaatus lannan levitykseen tarvittavasta peltopinta-alasta perustuu ympäristöministeriön ohjeeseen kotieläintalouden ympäristönsuojelusta

I/2010. Peltopinta-alatarve on vähintään yksi peltohehtaari 9 lihasikaa kohden. Toiminnanharjoittaja on esittänyt riittävästi peltoa lietalannan/lietalannan separoidun neste- ja kuivajakeen levitystä varten ylläpidon ja ravinteiden huuhtoutumisriskin ehkäisemiseksi.

Määräys lannanlevityssuunnitelman toimittamisesta on tarpeen, koska lannan levityspellot sijaitsevat etäällä eläinsuojasta. Lannanlevityssuunnitelmalla varmistetaan, että lannan tuottaja huolehtii riittävässä määrin siitä, ettei lannan levittämisestä aiheudu vaaraa tai haittaa ympäristölle tai terveydelle. Toiminnanharjoittajan tulee pitää lannanlevityssuunnitelma ajan tasalla ja ilmoittaa lannan levityksessä tapahtuvista muutoksista valvontaviranomaiselle riittävän ajoissa. Lietelannan/lietalannan separoidun neste- ja kuivajakeen peltolevityksessä noudatetaan eräiden maa- ja puutarhataloudesta peräisin olevien päästöjen rajoittamisesta annetun valtioneuvoston asetuksen (1250/2014) määräyksiä. BAT-selvityslomakkeessa esitetyn mukaisesti sekä yleisen BAT-päätelmän 22 taulukon 1.3 mukaan lanta muokataan maahan viimeistään 12 h kuluessa lannan levityksestä.

Päästöt ilmaan ja hajuhaittojen vähentämistä koskevat lupamääräykset 10-14

Euroopan komission antama täytäntöönpanopäätös (EU) 2017/302 Euroopan parlamentin ja neuvoston direktiivin 2010/75/EU mukaisten parhaita käyttökelpoisia tekniikoita (BAT) koskevien päätelmien vahvistamisesta siipikarjan tai sikojen tehokasvatusta varten on julkaistu 21.2.2017. Ilmaan vapautuvia ammoniakkipäästöjä koskeva raja-arvo on annettu, että saavutetaan BAT-päätelmissä 2017/302/EU ilmaan vapautuvalle ammoniakkipäästölle esitetty parhaan käyttökelpoisen tekniikan mukainen päästötaso. Päästöraja-arvoa määrättäessä on sovellettu BAT-päätelmien taulukkoa 2.1 (BAT 30). Päästöraja-arvo koskee normaalia toimintaolosuhdetta. Raja-arvo on määrätty tulemaan voimaan 21.2.2021 alkaen eli neljän vuoden kuluttua komission päätelmien antamisen ajankohdasta kuten ympäristönsuojelulain (527/2014) 81 §:n 2 momentissa on säädetty. Määräajan antaminen on tarpeen myös, koska päätöstä annettaessa ei ole ollut käytettävissä ammoniakkipäästöjen laskentatyökalua. Suomen ympäristökeskus kehittää ammoniakkipäästöjen laskentatyökalua, joka valmistunee vuoden 2018 aikana. Mikäli lihasikalasta ilmaan vapautuva ammoniakkipäästö ylittää lupamääräyksen 23 mukaisesti mitattuna/arvioituna määritetyn päästöraja-arvon, tulee poistoilma käsitellä tai muilla teknisillä toimenpiteillä vähentää päästöjä siten, ettei päästöraja-arvo ylity.

Määräys eläinsuojan yhteyteen rakennettavien lietesäiliöiden täyttämistä alakautta ja kattamisesta kelluvalla katteella, sumutuskastelun käytöstä lihasikalassa ainakin kesäaikana ja tarvittaessa muina aikoina sekä lietekuilujen jäähdytysmenetelmän käyttöönotosta ja lietteen jäähdyttämisestä vähintään lietekuilujen pohjalla + 10 °C lämpötilaan on tarpeen haju- ja ammoniakkipäästöjen vähentämiseksi. Myös määräys mahdoli-

sen lietteen pumppu- tai pudotuskaivon kattamisesta betonikannella on tarpeen haju- ja ammoniakkipäästöjen vähentämiseksi.

Eläinsuojan hajupäästöt laimenevat parhaiten, kun poistoilma johdetaan ulos eläinsuojan katolla sijaitsevien poistoilmahormien kautta. Tutkimusten mukaan eläinsuojan aiheuttamiin hajuhaittoihin vaikuttaa olennaisesti mm. rehujen valkuaispitoisuus, joten ruokinnan optimoinnilla voidaan välttää ylimääräisen valkuaisen antamista eläimille. Lannan matalampi tyyppiyhdisteiden määrä voi jossain määrin alentaa mm. haihtumiselle alttiina olevien ammoniakkiyhdisteiden määrää. Lannan sisältämien hajuhaittoja aiheuttavien kaasujen muodostumista voidaan vähentää myös pitämällä eläinsuoja viileänä sekä eläinsuojan ja lietesäiliöiden ympäristö hyvässä ja siistissä kunnossa.

Yleisen BAT-päätelmän 22 taulukon 1.3 mukaan lanta tulee muokata maahan 0-4 h tai viimeistään 12 h kuluessa lannan levityksestä. Eläinsuojasta alle 500 metrin etäisyydellä olevat pellot sijaitsevat samalla toiminta-alueella eläinsuojan kanssa ja näiden peltojen lannan levityksen ympäristövaikutuksia on teknisen ja toiminnallisen yhteyden vuoksi tarpeen tarkastella yhdessä eläinsuojatoiminnan ympäristövaikutusten kanssa. Määräys lannan muokkaamisesta maahan 4 h kuluessa lannan levityksestä eläinsuojan lähipelloilla on katsottu tarpeelliseksi antaa, mikäli lannan levityspelloja sijaitsee jatkossa alle 500 metrin etäisyydellä eläinsuojasta. Lupamääräyksessä 9 on annettu määräys lannanlevitysuunnitelmasta koskien mm. lannan muokkaamista maahan yli 500 metrin etäisyydellä eläinsuojasta sijaitsevien lannanlevityspeltojen osalta.

Meluhaitan vähentämistä koskeva lupamääräys 15

Melulle asetetut raja-arvot vastaavat valtioneuvoston päätöksen (993/1992) melutason ohjearvoja, kuitenkin siten, että sama raja-arvo koskee myös loma-asumiseen käytettävää kiinteistöä, koska vapaa-ajan asunto sijaitsee vakituisen asutuksen vieressä ja koska kyse ei ole erityisesti loma-asumiseen osoitetusta alueesta.

Kärpäshaittojen vähentämistä ja haittaeläinten torjuntaa koskeva lupamääräys 16

Kärpäshaittojen vähentäminen ja haittaeläinten torjunta on tarpeen mm. asutukselle aiheutuvan viihtyisyshaitan vähentämiseksi.

Jätteitä ja eläinjätteitä koskevat lupamääräykset 17-18

Jätehuoltoa koskevat määräykset on annettu, koska toiminnanharjoittaja on velvollinen huolehtimaan vaarallisten jätteiden ja muiden jätteiden asianmukaisesta varastoinnista sekä maaperän ja pinta- tai pohjavesien pilaantumisen estämisestä. Toiminnanharjoittajan on myös huolehdittava jätehuollon asianmukaisesta järjestämisestä, kuten vaarallisten jätteiden toimittamisesta asianmukaiseen käsittelyyn sekä hyötyjätteiden ja hyöty-

käyttöön kelpaamattomien jätteiden pitämisestä erillään muista jätteistä ja niiden toimittamisesta asianmukaiseen käsittelyyn.

Yhdyskuntajätteestä poikkeavan jätteen kaatopaikkakelpoisuus on selvittävä kaatopaikoista annetun valtioneuvoston asetuksen mukaisesti.

Euroopan parlamentin ja neuvoston asetuksen (1069/2009) mukaan eläinten ruhot ja muu eläinjäte on käsiteltävä eläinjätteen poltto- tai käsittelylaitoksessa. Eläinruhojen ja muun eläinjätteen varastointia ja käsittelyä koskeva määräys on annettu terveys-, ympäristö- ja hajuhaittojen ehkäisemiseksi.

Kemikaalien ja polttonesteiden varastointia koskeva lupamääräys 19

Kemikaalien, öljytuotteiden ja polttonesteiden varastointia ja polttoainesäiliöiden täyttö- ja tankkauspaikkoja koskeva määräys on annettu maaperän, pinta- ja pohjavesien pilaantumiskäsittelemiseksi.

Toiminnan tarkkailua ja raportointia koskeva lupamääräykset 20-26

Toiminnan tarkkailua ja raportointia koskevat määräykset on annettu toiminnan ympäristövaikutusten ja -riskien vähentämiseksi sekä BAT-päätelmissä edellytettyjen seurantojen ja asetettujen päästövaatimusten noudattamisen valvomiseksi. Tarkkailemalla säännöllisesti lietelannan/lietelannan separoidun neste- ja kuivajakeen, pesu- ja jätevesien säilytystilojen rakenteita sekä polttonestesäiliöiden kuntoa voidaan varmistua niiden tiiveydestä ja ryhtyä välittömästi toimenpiteisiin mahdollisten vuotojen ilmaannuttua.

Määräys lannan ravinteiden määrittämisestä viiden vuoden välein tehtävillä lanta-analyyseillä perustuu valtioneuvoston asetukseen eräiden maa- ja puutarhataloudesta peräisin olevien päästöjen rajoittamisesta (12 §). BAT-päätelmän 24 mukaan lannan kokonaistypen ja kokonaisfosforin eritystä on seurattava vuosittain typen ja fosforin massataselaskennalla tai lanta-analyyseillä.

Mikäli kokonaistypen ja kokonaisfosforin erityksen tarkkailussa käytetään massataselaskentaa, lannasta tulee lisäksi tehdä viiden vuoden välein lanta-analyysit liukoisen typen, kokonaistypen ja kokonaisfosforin määrittämiseksi.

Mikäli kokonaistypen ja kokonaisfosforin eritystä seurataan lanta-analyysien perusteella vuosittain, riittää kun lannasta määritetään lisäksi liukoisen typen pitoisuus viiden vuoden välein.

BAT-päätelmissä 3 ja 4 on annettu taulukoissa 1.1 ja 1.2 typen ja fosforin eritykselle BAT-tekniikoiden mukaiset tasot, joiden rajoissa toimimalla rehun hyväksikäyttöaste sekä päästöriski pysyvät vähintään kohtuullisella tasolla ja mikä myös huomattavasti edesauttaa ammoniakkipäästö-

soihin pääsemistä. Lihaskojen kasvatustoiminnassa lannassa eritetyn kokonaistypen vaihteluväli on 7,0-13,0 kg N lannassa eritetty/eläinpaikka/vuosi ja kokonaisfosforin 1,54-2,38 kg P lannassa eritetty/eläinpaikka/vuosi. Edellä mainittu fosforiarvo vastaa päätelmässä esitettyä 3,5-5,4 kg P₂O₅/eläinpaikka/vuosi arvoa. P₂O₅-luvut on muunnettu fosforiksi (P) kertoimella 0,44.

Suomessa ei ole tähän asti edellytetty lannan typen ja fosforin erityksen vuosittaista seurantaa. Päätelmissä esitettyjen seurantavaihtoehtojen tueksi tarvitaan laskentajärjestelmä, jollaista ei vielä ole käytössä vaan vasta kehitteillä. Tästä syystä tarkkailun toteuttamiseen on annettu noin kolmen vuoden siirtymäaika.

BAT-päätelmän 25 mukaan lihasikalasta ilmaan vapautuva ammoniakkipäästö (kg NH₃/eläinpaikka/vuosi) tulee arvioida 21.2.2021 alkaen vuosittain massataseeseen perustuvalla arviolla, joka pohjautuu typen eritykseen ja kokonaistypen määrään kussakin lannan käsittelyn vaiheessa tai päästökertoimien avulla. Vaihtoehtoisesti lihasikalasta ilmaan vapautuva ammoniakkipäästö tulee määrittää mittaamalla kertaluonteisesti sekä aina kun kasvatettava eläintyyppi ja/tai tuotantomuoto muuttuu merkittävästi. BAT-päätelmän 25 mukaiset tarkkailutekniikat ammoniakkipäästöjen tarkkailemiseksi on kuvattu tarkemmin BAT-päätelmien kohdassa 4.9.2.

Määräys valvontaviranomaiselle toimitettavasta selvityksestä lihasikalasta ilmaan vapautuvasta ammoniakkipäästöstä ja esityksestä ammoniakkipäästön tarkkailemiseksi (määrittystapa, laskentaperusteet ja tarkkailutiheys) on annettu, koska hakemusasiakirjoissa ei ole ollut käytettävissä määritettyä tietoa lihasikalasta ammoniakkipäästöstä eikä päätöstä annettaessa ole ollut käytettävissä ammoniakkipäästöjen laskentatyökalua. Suomen ympäristökeskus kehittää ammoniakkipäästöjen laskentatyökalua, joka valmistunee vuoden 2018 aikana.

Mikäli lupamääräyksen 10 mukaista ammoniakkipäästön raja-arvoa ei saavuteta, tulee luvanhaltijan toimittaa lupaviranomaiselle selvitys, joka sisältää mm. esityksen teknisistä toimenpiteistä (esim. poistoilman käsittelymenetelmästä), joilla lupamääräyksen 10 mukainen päästöarvo saavutetaan. Lupaviranomainen voi selvityksen perusteella antaa lupaa täydentäviä määräyksiä.

Toiminnasta on edellytetty pidettävän vuosittaista kirjanpitoa valvonnallisista syistä. Kirjanpidon tulee sisältää myös BAT päätelmän 29 mukaisen prosessimuuttujien (veden, sähköenergian, polttoaineiden ja rehun kulutus) tarkkailua koskevat tiedot.

Parasta käyttökelpoista tekniikkaa koskeva lupamääräys 27

Toiminnanharjoittajan on oltava riittävästi tietoinen toimintansa ympäristövaikutuksista, ympäristöriskeistä ja haitallisten vaikutusten vähentä-

mismahdollisuuksista. Toiminnan ja ympäristön kannalta paras käyttökelpoinen tekniikka kehittyä vähitellen ja sitä tulee ottaa käyttöön, jos päästöjä tai jätteitä voidaan parhaan käyttökelpoisen tekniikan vuoksi vähentää olennaisesti ilman kohtuuttomia kustannuksia.

Häiriö- ja poikkeustilanteita koskeva lupamääräys 28

Ilmoitusvelvollisuus häiriö- ja poikkeustilanteissa on määrätty viranomais-ten ja lähiasukkaiden tiedonsaannin varmistamiseksi, valvonnan toteuttamiseksi ja mahdollisesti annettavien viranomaisohjeiden vuoksi.

Toiminnan muuttamista ja lopettamista koskeva lupamääräys 29

Ilmoituksella varmistetaan tiedonkulku valvontaviranomaiselle toiminnassa tapahtuvista muutoksista kuten laajentamisesta tai tuotantosuunnan muuttamisesta. Toiminnanharjoittajan on ilmoitettava myös muista valvonnan kannalta olennaisista muutoksista. Ilmoituksen perusteella viranomaisen tarkastelee muutoksen vaikutuksia nykyisessä luvassa annettuihin määräyksiin ja arvioi onko lupaa tarpeen muuttaa.

Käyttöönottoilmoitusta koskeva lupamääräys 30

Käyttöönottoilmoitus on määrätty valvonnallisista syistä. Ilmoitus voidaan tehdä joko kirjallisesti tai suullisesti.

VASTAUS LAUSUNNOISSA ESITETTYIHIN VAATIMUKSIIN

Etelä-Pohjanmaan elinkeino-, liikenne- ja ympäristökeskuksen lausunnot on otettu huomioon ratkaisusta ja lupamääräyksistä 3, 9-10, 14, 20-24 ja 26-27 ilmenevällä tavalla. Aluehallintovirasto katsoo, että lupahakemuksessa ja sen täydennyksissä on esitetty riittävät tiedot ympäristöluvan ratkaisemiseksi. Luvanhakija on 27.11.2017 täydentänyt hakemusta lietelannan separoinnin osalta. Lupamääräys 9 lannan levityssuunnitelman toimittamisesta on annettu, koska lannan levityspellot sijaitsevat etäällä eläinsuojasta eivätkä ne siten sijaitse samalla toiminta-alueella eläinsuojan kanssa siten, että niiden ympäristövaikutuksia olisi tarpeen tarkastella yhdessä.

Vesinäytteen otosta ei ole katsottu tarpeen antaa määräystä, kun otetaan huomioon annetut lupamääräykset 1-4 ja 20 eläinsuojan pohjarakenteista ja lietesäiliöiden rakenteista, lietelannan/lietelannan separoidun neste- ja kuivajakeen sekä pesuvesien varastointilavuudesta, lannan kuormaus-alueista, lietelannan/lietelannan separoidun neste- ja kuivajakeen, pesu- ja jätevesien säilytystilojen tarkkailusta sekä se, että toiminta ei sijoitu vesistöjen ja pohjavesialueiden välittömään läheisyyteen.

Seinäjoen kaupungin ympäristönsuojeluviranomaisen lausunnot on otettu huomioon ratkaisusta ja lupamääräyksistä 1-4, 6-7, 9-14,17 ja 27 ilmenevällä tavalla.

Aluehallintovirasto katsoo, ettei ympäristöluvassa ole syytä antaa talousveden riittävyttä koskevaa määräystä. Lupahakemuksen täydennyksessä 30.6.2017 on mm. todettu, että käyttöveden hankinnasta on sopimus Munkkilan vesiosuuskunnan kanssa. Munkkilan vesiosuuskunta hankkii tarvittaessa lisävettä muilta toimittajilta (mm. Seinäjoen Vesi Oy:ltä), mikäli omien kaivojen vesi ei riitä sekä poikkeustilanteissa (mm. veden laatuun liittyvissä ongelmatilanteissa).

Seinäjoen kaupungin terveydensuojeluviranomaisen lausunnot

Aluehallintovirasto katsoo, ettei ympäristöluvassa ole syytä antaa talousveden riittävyttä koskevaa määräystä. Lupahakemuksen täydennyksessä 30.6.2017 on mm. todettu, että käyttöveden hankinnasta on sopimus Munkkilan vesiosuuskunnan kanssa. Munkkilan vesiosuuskunta hankkii tarvittaessa lisävettä muilta toimittajilta (mm. Seinäjoen Vesi Oy:ltä), mikäli omien kaivojen vesi ei riitä sekä poikkeustilanteissa (mm. veden laatuun liittyvissä ongelmatilanteissa).

LUVAN VOIMASSAOLO JA LUVAN TARKISTAMINEN

Päätöksen voimassaolo

Tämä lupapäätös on voimassa toistaiseksi. Mikäli toiminnassa tapahtuu päästöjä tai niiden vaikutuksia lisäävä tai muu ympäristön kannalta olennainen muutos, on toiminnalle haettava uutta ympäristölupaa. Tämä päätös on voimassa, kunnes uudesta lupahakemuksesta tehty päätös on lainvoimainen.

Ympäristönsuojelulain mukaan direktiivilaitoksen luvan tarkistamiseen sovelletaan ympäristönsuojelulain 80 ja 81 §:iä.

Lupaa ankaramman asetuksen noudattaminen

Jos asetuksella annetaan ympäristönsuojelulain tai jätelain nojalla tämän lupapäätöksen määräyksiä ankarampia tai lupapäätöksestä poikkeavia säännöksiä päätöksen voimassaolosta tai tarkistamisesta, on asetusta tämän päätöksen estämättä noudatettava.

PÄÄTÖKSEN TÄYTÄNTÖÖNPANO

Tämä päätös on täytäntöönpanokelpoinen saadessaan lainvoiman.

SOVELLETUT SÄÄNNÖKSET

Ympäristönsuojelulaki (86/2000) 6 §, 7-8 §, 28 §, 41-43 §, 45 §, 46 §, 55-56 §, 96-97 §, 100 §, 105 §

Ympäristönsuojeluasetus (169/2000) 1 §, 5 §, 16-19 § ja 30 §

Ympäristönsuojelulaki (527/2014) 51 §, 75-77 §, 81-82 §

Laki eräistä naapuruussuhteista 17 §
Jätelaki (1072/1993) 6 §, 15 §, 17 §, 19 §, 51 §
Jätelaki (646/2011) 148 §, 149 §
Valtioneuvoston asetus jätteistä (179/2012) 4 §, 7-9 §, 24 §
Valtioneuvoston asetus eräiden maa- ja puutarhataloudesta peräisin olevien päästöjen rajoittamisesta (1250/2014)

LISÄKSI ON OTETTU HUOMIOON

Maa- ja metsätalousministeriön rakentamismääräykset ja -ohjeet (MMM-RMO-C4)
Ympäristöministeriön ohje kotieläintalouden ympäristönsuojelusta 1/2010
Euroopan parlamentin ja neuvoston asetus muiden kuin ihmisravinnoksi tarkoitettujen eläimistä saatavien sivutuotteiden terveystieteiden sääntöistä (1069/2009) ja sen täytäntöönpanosta annettu komission asetus (142/2011)
Komission täytäntöönpanopäätös (EU) 2017/302 Euroopan parlamentin ja neuvoston direktiivin 2010/75/EU mukaisten parhaita käyttökelpoisia tekniikoita (BAT) koskevien päätöksiä vahvistamisesta siipikarjan tai sikojen tehokasvatusta varten. Euroopan unionin virallinen lehti 21.2.2017.

KÄSITTELYMAKSU JA SEN MÄÄRÄYTYMINEN

Käsittelymaksu **3 130 euroa**. Lasku lähetetään myöhemmin valtion talous- ja henkilöstöhallinnon palvelukeskuksesta Joensuusta.

Ympäristönsuojelulain 105 §:n mukaan lupahakemuksen käsittelystä peritään maksu, jonka suuruutta määrättäessä noudatetaan, mitä valtion maksuperustelaisissa (150/1992) ja sen nojalla annettavassa valtioneuvoston asetuksessa tai ympäristöministeriön asetuksessa säädetään. Alueellisen ympäristökeskuksen maksullisista suoritteista annetun ympäristöministeriön asetuksen (1387/2006) liitteenä olevan maksutaulukon mukaan hakemuksen mukaisen eläinsuojan lupahakemuksen käsittelystä perittävä maksu on 3 130 euroa.

LUPAPÄÄTÖKSESTÄ TIEDOTTAMINEN

Länsi- ja Sisä-Suomen aluehallintovirasto tiedottaa tästä päätöksestä julkisesti kuuluttamalla Seinäjoen kaupungin ja Ilmajoen kunnan virallisella ilmoitustaululla sekä Länsi- ja Sisä-Suomen aluehallintoviraston virallisella ilmoitustaululla Vaasassa sekä sanomalehdessä Ilkka. Päätös on lisäksi luettavissa www.avi.fi/lupa-tietopalvelu

JAKELU

Päätös
Hakijalle

Tiedoksi (sähköisesti)

Hakijalle

Seinäjoen kaupunginhallitus

Seinäjoen kaupungin ympäristönsuojeluviranomainen

Seinäjoen kaupungin terveydensuojeluviranomainen

Ilmajoen kunnanhallitus

Ilmajoen kunnan ympäristönsuojeluviranomainen

Ilmajoen kunnan terveydensuojeluviranomainen

Etelä-Pohjanmaan elinkeino-, liikenne- ja ympäristökeskus, ympäristö
ja luonnonvarat

Suomen ympäristökeskus

Ilmoitus päätöksestä

Asianosaiset, joille on annettu erikseen tieto ympäristölupahakemukses-
ta.

MUUTOKSENHAKU

Tähän päätökseen saa hakea muutosta valittamalla Vaasan hallinto-oikeuteen.

LIITTEET

- 1) Sijaintikartta
- 2) Asemapiirros
- 3) Valitusosoitus

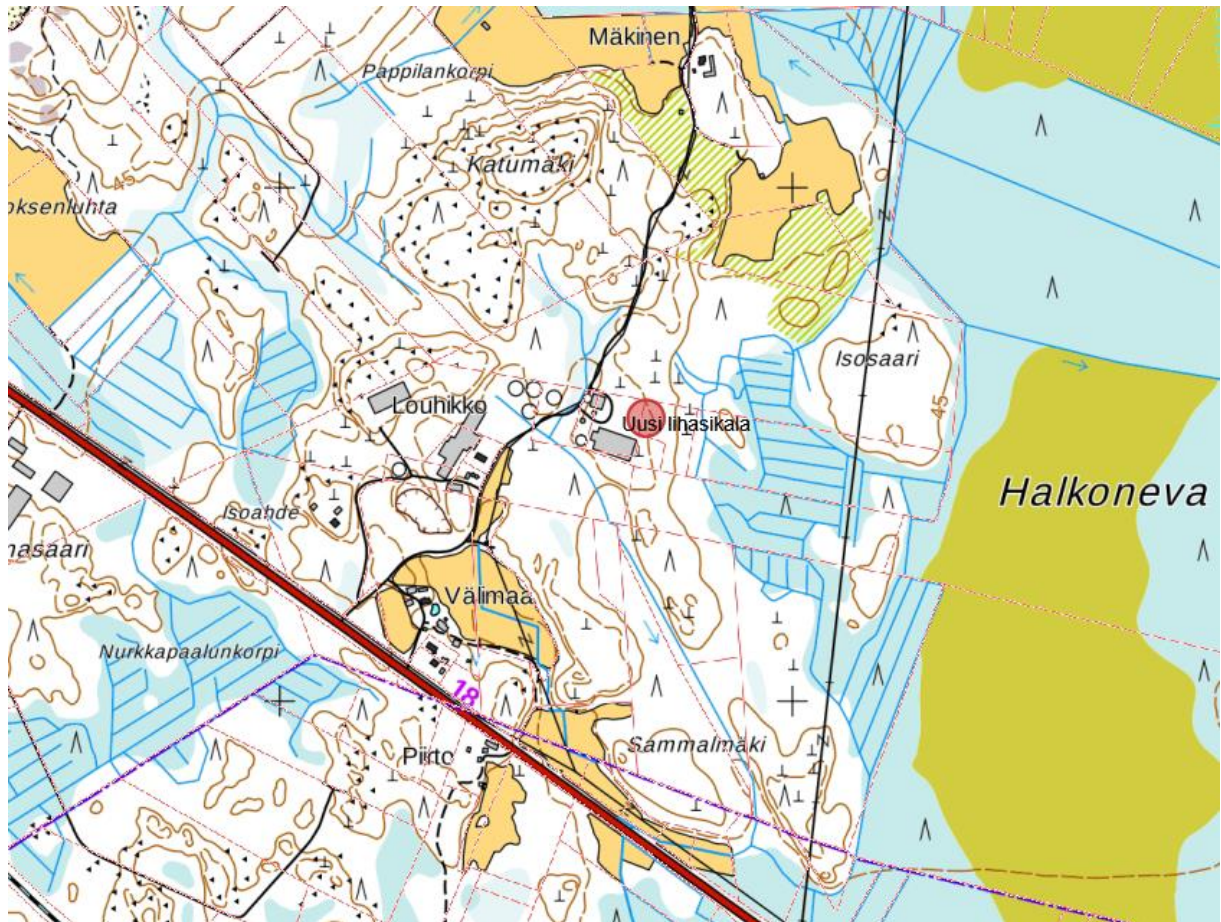
Mikaela Rudnäs

Maarit Vuorela

Asian on ratkaissut ympäristöneuvos Mikaela Rudnäs ja esitellyt ympäristöylitarkastaja Maarit Vuorela.

SIJAINTIKARTTA

LIITE 1



VALITUSOSOITUS

LIITE 3

Valitusviranomainen	Aluehallintoviraston päätökseen saa hakea valittamalla muutosta Vaasan hallinto-oikeudelta . Asian käsittelystä perittävistä maksusta valitetaan samassa järjestyksessä kuin pääasiasta.												
Valitusaika	Määräaika valituksen tekemiseen on 30 päivää tämän päätöksen antopäivästä sitä määräaikaan lukematta. Valitusaika päättyy 12.2.2018.												
Valitusoikeus	Päätöksestä voivat valittaa asianosaiset, rekisteröity yhdistys tai säätiö, jonka tarkoituksena on ympäristön-, terveyden- tai luonnonsuojelun taikka asuin- ympäristön viihtyisyyden edistäminen ja jonka toiminta-alueella kysymyksessä olevat ympäristövaikutukset ilmenevät, toiminnan sijaintikunta ja muu kunta, jonka alueella toiminnan ympäristövaikutukset ilmenevät, valtion valvontaviranomainen sekä toiminnan sijaintikunnan ja vaikutusalueen kunnan ympäristönsuojeluviranomainen ja asiassa yleistä etua valvova viranomainen.												
Valituksen sisältö	Valituskirjelmässä, joka osoitetaan Vaasan hallinto-oikeudelle, on ilmoitettava <ul style="list-style-type: none"> - päätös, johon haetaan muutosta - valittajan nimi ja kotikunta - postiosoite ja puhelinnumero ja mahdollinen sähköpostiosoite, joihin asiaa koskevat ilmoitukset valittajalle voidaan toimittaa (mikäli yhteystiedot muuttuvat, on niistä ilmoitettava Vaasan hallinto-oikeudelle, PL 204, 65101 Vaasa, sähköposti vaasa.hao@oikeus.fi) - miltä kohdin päätökseen haetaan muutosta - mitä muutoksia päätökseen vaaditaan tehtäväksi - perusteet, joilla muutosta vaaditaan - valittajan, laillisen edustajan tai asiamiehen allekirjoitus, ellei valituskirjelmää toimiteta sähköisesti (faksilla tai sähköpostilla) 												
Valituksen liitteet	Valituskirjelmään on liitettävä <ul style="list-style-type: none"> - asiakirjat, joihin valittaja vetoaa vaatimuksensa tueksi, jollei niitä ole jo aikaisemmin toimitettu viranomaiselle - mahdollisen asiamiehen valtakirja tai toimitettaessa valitus sähköisesti selvitys asiamiehen toimivallasta 												
Valituksen toimittaminen	Valituskirjelmä liitteineen on toimitettava Vaasan hallinto-oikeuteen. Valituskirjelmän on oltava perillä määräajan viimeisenä päivänä ennen virka-ajan päättymistä. Valituskirjelmä liitteineen voidaan lähettää myös faksina tai sähköpostilla, jolloin valituskirjelmän on oltava toimitettu niin, että se on käytettävissä vastaanottolaitteessa tai tietojärjestelmässä määräajan viimeisenä päivänä ennen virka-ajan päättymistä.												
Vaasan hallinto-oikeuden kirjaamon yhteystiedot	<table> <tr> <td>käyntiosoite:</td> <td>Korsholmanpuistikko 43, 4. krs</td> </tr> <tr> <td>postiosoite:</td> <td>PL 204, 65101 Vaasa</td> </tr> <tr> <td>puhelin:</td> <td>029 56 42780</td> </tr> <tr> <td>faksi:</td> <td>029 56 42760</td> </tr> <tr> <td>sähköposti:</td> <td>vaasa.hao@oikeus.fi</td> </tr> <tr> <td>aukioloaika:</td> <td>klo 8–16.15</td> </tr> </table>	käyntiosoite:	Korsholmanpuistikko 43, 4. krs	postiosoite:	PL 204, 65101 Vaasa	puhelin:	029 56 42780	faksi:	029 56 42760	sähköposti:	vaasa.hao@oikeus.fi	aukioloaika:	klo 8–16.15
käyntiosoite:	Korsholmanpuistikko 43, 4. krs												
postiosoite:	PL 204, 65101 Vaasa												
puhelin:	029 56 42780												
faksi:	029 56 42760												
sähköposti:	vaasa.hao@oikeus.fi												
aukioloaika:	klo 8–16.15												
Oikeudenkäyntimaksu	Vaasan hallinto-oikeudessa valituksen käsittelystä perittävä oikeudenkäyntimaksu on 250 euroa. Mikäli hallinto-oikeus muuttaa valituksenalaista päätöstä muutoksenhakijan eduksi, oikeudenkäyntimaksua ei peritä. Maksua ei myöskään peritä eräissä asiaryhmissä eikä myöskään mikäli asianosainen on muualla laissa vapautettu maksusta. Maksuvelvollinen on vireillepanija ja maksu on valituskirjelmäkohtainen.												